

Załącznik
do uchwały nr 99/118/20
Zarządu Województwa Pomorskiego
z dnia 31.01.2020r.



Projekt Strategii Rozwoju Województwa Pomorskiego 2030

POMORSKIE
2030 

Spis treści

WPROWADZENIE	4
I. WYZWANIA GLOBALNE ORAZ WNIOSKI Z ANALIZY SYTUACJI SPOŁECZNO-GOSPODARCZEJ WOJEWÓDZTWA POMORSKIEGO	7
II. SCENARIUSZE ROZWOJU WOJEWÓDZTWA POMORSKIEGO DO 2030 ROKU.....	35
III. ZASADY HORYZONTALNE STRATEGII.....	39
IV. ROLA SAMORZĄDU WOJEWÓDZTWA.....	42
V. STRATEGICZNE WYZWANIA ROZWOJOWE.....	43
VI. WIZJA WOJEWÓDZTWA POMORSKIEGO W ROKU 2030 - CEL GŁÓWNY STRATEGII	44
VII. CELE STRATEGICZNE I OPERACYJNE	45
VIII. UKIERUNKOWANIE STRATEGII WOBEC SUBREGIONÓW WOJEWÓDZTWA	72
IX. OBSZARY WSPÓŁPRACY MIĘDZYREGIONALNEJ I MIĘDZYNARODOWEJ...	80
X. SYSTEM REALIZACJI	83

WYKAZ SKRÓTÓW

Skrót	Rozwinięcie skrótu
AOS	ambulatoryjna opieka specjalistyczna
B+R	badania i rozwój
CO	Cel Operacyjny
CPK	Centralny Port Komunikacyjny
CS	Cel Strategiczny
GOZ	gospodarka obiegu zamkniętego
GUS	Główny Urząd Statystyczny
ICT	technologie informacyjno-telekomunikacyjne
ISP	Inteligentne Specjalizacje Pomorza
JST	jednostki samorządu terytorialnego
NGO	organizacje pozarządowe
OMG-G-S	Obszar Metropolitalny Gdańsk-Gdynia-Sopot
OZE	odnawialne źródła energii
PES	podmioty ekonomii społecznej
POZ	podstawowa opieka zdrowotna
PSME	Pomorski System Monitoringu i Ewaluacji
PZPWP 2030	Plan Zagospodarowania Przestrzennego Województwa Pomorskiego 2030
RPS	Regionalne Programy Strategiczne
SOR	Szpitalne Oddziały Ratunkowe
SRWP 2030	Strategia Rozwoju Województwa Pomorskiego 2030
SWP	Samorząd Województwa Pomorskiego
SZRS SZR	Subregionalne Zespoły Robocze
TEN-T	Transeuropejska Sieć Transportowa
UE	Unia Europejska
UMWP	Urząd Marszałkowski Województwa Pomorskiego
ZDW	Zarząd Dróg Wojewódzkich
ZWP	Zarząd Województwa Pomorskiego

WPROWADZENIE

Działając na podstawie art. 41 ust. 2 pkt. 4, art. 11 ust. 1e ustawy o samorządzie województwa z dnia 5 czerwca 1998 roku oraz art. 6 ust.1 ustawy z dnia 6 grudnia 2006 r. o zasadach prowadzenia polityki rozwoju Zarząd Województwa Pomorskiego (ZWP) przedkłada do konsultacji projekt Strategii Rozwoju Województwa Pomorskiego 2030 (SRWP 2030).

Proces opracowania SRWP 2030 rozpoczął Sejmik Województwa Pomorskiego przyjmując w dniu 28 stycznia 2019 r. Uchwałę Nr 51/V/19 w sprawie określenia zasad, trybu i harmonogramu opracowania SRWP 2030.

Prace nad projektem SRWP 2030 prowadzone były wielotorowo:

- wewnątrz struktur Samorządu Województwa Pomorskiego (SWP), w szczególności przy zaangażowaniu Zespołu Sterującego Strategią Rozwoju Województwa Pomorskiego 2020,
- przy udziale ponad 60 ekspertów reprezentujących wszystkie kluczowe obszary polityki rozwoju, m.in. aktywność zawodową i społeczną, system ochrony zdrowia, atrakcyjność kulturalną i turystyczną, rozwój gospodarczy, mobilność oraz środowisko i energetykę,
- z wykorzystaniem głosu płynącego z czterech subregionów województwa, które w formule Subregionalnych Zespołów Roboczych (SZR), będących reprezentacją samorządów lokalnych, partnerów społeczno-gospodarczych, organizacji pozarządowych (NGO) oraz środowiska akademickiego, wskazywały na bariery i problemy rozwojowe, określały potencjały i trendy rozwojowe oraz dedykowane im cele i działania.

Projekt SRWP 2030 został opracowany z uwzględnieniem w szczególności:

1. skali i kierunków zmian sytuacji społeczno-gospodarczej w województwie i kraju, a także wyzwań rozwojowych stojących przed województwem pomorskim;
2. procesów zachodzących w otoczeniu województwa pomorskiego w wymiarze globalnym, europejskim, bałtyckim i krajowym,
3. polityki przestrzennej województwa wskazanej w Planie zagospodarowania przestrzennego województwa pomorskiego 2030 (PZPWP) przyjętym Uchwałą Nr 318/XXX/2016 Sejmiku Województwa Pomorskiego z dnia 29 grudnia 2016 r.
4. doświadczeń wynikających z realizacji dotychczasowej Strategii Rozwoju Województwa Pomorskiego 2020, w tym rekomendacji wynikających z Informacji o postępach realizacji Strategii Rozwoju Województwa Pomorskiego 2020, przyjętej uchwałą nr 1280/105/19 ZWP z dnia 19 grudnia 2019 r.,
5. systemu prowadzenia polityki rozwoju kraju oraz legislacji Unii Europejskiej (UE), w tym związanej z uruchomieniem Wieloletnich Ram Finansowych 2021-2027.

Zgodnie z art. 21 pkt 1) ustawy z dnia 12 marca 2004 r. o pomocy społecznej Projekt SRWP 2030 jest jednocześnie projektem strategii w zakresie polityki społecznej, która jest integralną częścią strategii rozwoju województwa.

Projekt SRWP 2030 uwzględnia również wymogi wynikające z Uchwały Nr 51/V/19 Sejmiku Województwa Pomorskiego z dnia 28 stycznia 2019 r. w sprawie określenia zasad, trybu i harmonogramu opracowania SRWP 2030, art. 11 ust. 1c ustawy z dnia 5 czerwca 1998 r. o samorządzie województwa, art. 13 ust. 1 ustawy z dnia 6 grudnia 2006 r. o zasadach prowadzenia polityki rozwoju, art. 166 ust. 1 pkt 1) oraz art. 326, ust. 1 ustawy z dnia 20 lipca 2017 r. Prawo wodne, art. 8 ust. 25 ustawy z dnia 14 grudnia 2016 r. Prawo oświatowe, art. 16b ust. 2 ustawy z dnia 12 marca 2004 r. o pomocy społecznej, art. 183 pkt 2) ustawy z dnia 9 czerwca 2011 r. o wspieraniu rodziny i systemie pieczy zastępczej, art. 9 ust. 1 ustawy z dnia 29 lipca 2005 r. o przeciwdziałaniu narkomanii.

Struktura SRWP 2030 obejmuje dziesięć zasadniczych części

Część I. **Wyzwania globalne oraz wnioski z analizy sytuacji społeczno-gospodarczej województwa pomorskiego** zawiera podstawowe tezy diagnostyczne, kluczowe z punktu widzenia planowania interwencji, sformułowane m.in. w oparciu o dane statystyczne i monitoringowe, wnioski z raportów i publikacji naukowych i ewaluacyjnych, a także wiedzę ekspercką. Opracowano również analizę SWOT oraz wskazano inwestycyjne uwarunkowania rozwoju województwa w perspektywie roku 2030, przede wszystkim w kontekście planowanych przez poziom centralny kluczowych inwestycji.

Część II. **Scenariusze rozwoju województwa pomorskiego do 2030 roku** przedstawia – w sposób wariantowy – możliwe ścieżki rozwojowe Pomorza w najbliższych 10 latach. W procesie opracowywania ww. scenariuszy wykorzystano szereg zmiennych, jak na przykład postęp technologiczny, kryzys klimatyczny czy starzenie się społeczeństwa. Sposób realizacji Strategii wobec tych zjawisk będzie miał wpływ na prawdopodobieństwo spełnienia się któregoś ze scenariuszy.

W części III. **Zasady horyzontalne Strategii** przedstawiono reguły, które powinny być uwzględniane przy identyfikacji i realizacji przedsięwzięć wdrażających SRWP 2030. Bezpośrednio z zasad horyzontalnych wynika w szczególności ukierunkowanie tematyczne interwencji oraz kluczowe kryteria, które będą miały zastosowanie przy wyborze takich przedsięwzięć.

W części IV. **Rola samorządu województwa** wskazano jakie funkcje – w zależności od danego obszaru tematycznego – pełnić będzie SWP (Inwestor, Koordynator, Inspirator).

Część V. **Strategiczne wyzwania rozwojowe** dotyczy tych trendów i zagadnień, które w sposób szczególny determinują zarówno wybór celów, jak i mechanizmy realizacji Strategii.

W części VI. **Wizja województwa pomorskiego w roku 2030 – cel główny Strategii** określony został pożądanym stanem docelowym, będącym efektem skutecznej realizacji zamierzonej w SRWP 2030 interwencji.

W części VII. **Cele strategiczne i operacyjne** zawarto opis celów strategicznych oraz celów operacyjnych Strategii, w których sprecyzowano m.in. zakres tematyczny, ukierunkowanie terytorialne, zobowiązania SWP oraz oczekiwania wobec władz centralnych.

W części VIII. **Ukierunkowanie Strategii wobec subregionów województwa** przedstawiono główne wyzwania rozwojowe czterech subregionów (słupskiego, chojnickiego, nadwiślańskiego i metropolitalnego) oraz proponowaną dedykowaną interwencję w ramach SRWP 2030.

Część IX. **Obszary współpracy międzyregionalnej i międzynarodowej** definiuje te wyzwania i obszary tematyczne, w ramach których kluczowe znaczenie odgrywa współpraca międzyregionalna i międzynarodowa, w szczególności z sąsiednimi województwami i partnerami w regionie Morza Bałtyckiego.

W części X. **System realizacji** określono model zarządzania realizacją Strategii, wskazano planowane narzędzia, źródła finansowania oraz system monitorowania i oceny efektów. Zaprezentowano również wizję angażowania partnerów społeczno-gospodarczych w proces realizacji SRWP 2030.

Niniejszy projekt SRWP 2030 kieruje się do debaty, której celem jest poinformowanie wszystkich zainteresowanych o przygotowanym przez ZWP dokumencie, a także pozyskanie uwag, opinii i postulatów odnośnie proponowanych w nim zapisów. Konsultacje będą prowadzone w możliwie najszerszym gronie interesariuszy. Potrwają do 30 czerwca 2020 roku.

I. WYZWANIA GLOBALNE ORAZ WNIOSKI Z ANALIZY SYTUACJI SPOŁECZNO-GOSPODARCZEJ WOJEWÓDZTWA POMORSKIEGO

Pomorskie w obliczu wyzwań globalnych

1. Degradacja środowiska i kryzys klimatyczny

- Zmiany klimatyczne są jednym z największych zagrożeń środowiskowych, społecznych i ekonomicznych. Postępująca degradacja środowiska przyrodniczego, skutkująca brakiem możliwości zapewnienia wszystkim ludziom dobrych warunków życia, generuje nierówności społeczne oraz nowe wyzwania dla gospodarki. Czynniki te stanowią realne zagrożenie dla bezpieczeństwa środowiskowego, politycznego i ekonomicznego, a ich skala i intensywność będą wzrastać w miarę upływu czasu, determinując m.in. przepływ uchodźców i generując liczne konflikty¹.
- Zjawiska związane ze zmianami klimatu nasilają się. Obserwuje się wzrost zdarzeń ekstremalnych, w efekcie których następuje ubożenie zasobów naturalnych, zmiany w bioróżnorodności oraz zmniejszanie dostępu do wody pitnej. Odnotowuje się także systematyczny wzrost poziomu morza².
- Województwo pomorskie z racji położenia jest szczególnie zagrożone występowaniem ekstremalnych zjawisk meteorologicznych i hydrologicznych, do których należą m.in.: intensywne opady, silne i porywiste wiatry, burze, sztormy oraz powodzie³.
- Coraz bardziej świadomym trendem staje się planowanie gospodarki o obiegu zamkniętym (GOZ, ang. circular economy), zmierzające do racjonalnego wykorzystania zasobów i ograniczenia negatywnego oddziaływania na środowisko wytwarzanych produktów, które, podobnie jak materiały oraz surowce, powinny pozostawać w gospodarce tak długo, jak jest to możliwe, a wytwarzanie odpadów powinno być zminimalizowane.

2. Cyfryzacja życia i robotyzacja gospodarki

- Cyfryzacja jest największą zmianą od czasu rewolucji przemysłowej mającej miejsce na początku poprzedniego stulecia i całkowicie zmienia gospodarkę i społeczeństwo. Szybki rozwój technologii 5G⁴, przemysłu 4.0⁵ (Internet rzeczy, sztuczna inteligencja,

¹ Bank Światowy prognozuje, że w ciągu najbliższych lat w związku ze zmianami klimatu ponad 140 mln mieszkańców Azji, Afryki i Ameryki Łacińskiej może zostać zmuszonych do migracji, a kierunki ich emigracji będą z pewnością dotyczyć m.in. Europy.

² Do 2030 r. może podnieść się o ok. 2 cm, a w perspektywie 100-200 lat nawet o 2-5 metrów.

³ Program Ochrony Środowiska Województwa Pomorskiego na lata 2018-2021 z perspektywą do roku 2025, UMWP, Gdańsk 2018 r.

⁴ Bezprzewodowy standard sieci mobilnej piątej generacji.

⁵ Przemysł 4.0 lub czwarta rewolucja przemysłowa to terminy określające zmiany społeczne, przemysłowe i technologiczne wywołane cyfrową transformacją przemysłu. Są to zmiany, które zachodzą w produkcji przemysłowej pod wpływem technologii informatycznych.

rzeczywistość wirtualna⁶ oraz rozszerzona⁷), big data, cyfrowa tożsamość a także postępujące upowszechnienie cyfryzacji usług (np. w zakresie transportu, zdrowia, energetyki, bankowości czy turystyki) w coraz większym stopniu determinują nie tylko sposób funkcjonowania przedsiębiorstw, ale też współczesny model życia.

- Cyfryzacja jest również kluczowym czynnikiem rozwoju w politykach miejskich. Coraz większe zaludnienie w miastach stawia przed nimi nowe wyzwania w obszarze społecznym, gospodarczym i środowiskowym. Współczesne inteligentne miasta (smart cities) wykorzystują technologie informacyjno-komunikacyjne (ICT) dla zrównoważonego i nowoczesnego zarządzania oraz oferowania inteligentnych usług publicznych. Wpływa to na poprawę stanu środowiska, bezpieczeństwo, efektywne gospodarowanie zasobami naturalnymi oraz poprawę jakości życia mieszkańców (w tym dzięki mechanizmom partycypacji obywatelskiej).
- Istotnym trendem, który będzie miał w przyszłości wpływ na gospodarkę będzie automatyzacja rutynowych czynności i przejęcie ról przez sztuczną inteligencję, a także endogenizacja postępu technologicznego. Czynniki te spowodują, że miejsc pracy w usługach i w outsourcingu będzie ubywać.
- Na obszarze województwa jedną z barier w korzystaniu z e-usług stanowi ograniczony (szczególnie w małych miejscowościach) dostęp do szerokopasmowego Internetu. O ile prawie cały obszar województwa znajduje się w zasięgu Internetu mobilnego, to w obszarach poza miastami przepustowość węzłów dostępowych do sieci telekomunikacyjnych jest często niewystarczająca. W ostatnich latach województwo pomorskie w stosunku do innych regionów odnotowało najślabszy progres w poprawie dostępności do szybkiego Internetu⁸. Barierą rozwoju e-administracji stanowi również niski poziom informatyzacji jednostek administracyjnych – wysoki odsetek jednostek samorządu terytorialnego (JST) nie posiada żadnego systemu teleinformatycznego do zarządzania dokumentami.
- Problemem w upowszechnianiu e-usług są niewystarczające kompetencje cyfrowe mieszkańców co, w połączeniu z ograniczeniami w dostępie do szerokopasmowego Internetu, pogłębia zjawisko wykluczenia cyfrowego. Coraz powszechniejsze są też zagrożenia w cyberprzestrzeni (rośnie skala cyberataków), wysokie koszty oprogramowania i usług związanych z cyberbezpieczeństwem. Innym zagrożeniem związanym z cyfryzacją jest coraz bardziej powszechne uzależnienie od Internetu i życia w sieci, wpływające na zmiany interakcji społecznych i nowy wymiar alienacji.

⁶ Rzeczywistość wirtualna (virtual reality) – obraz sztucznej rzeczywistości stworzony przy wykorzystaniu technologii informatycznej.

⁷ Rzeczywistość rozszerzona (augmented reality) – technologie łączące w sobie świat rzeczywisty i wirtualny. Na realny obraz nakładane są zazwyczaj wizualizacje 3D.

⁸ Wg Raportu o stanie rynku telekomunikacyjnego w Polsce w 2017 r. UKE, czerwiec 2018 r. realizacja Programu Operacyjnego Polska Cyfrowa wpłynęła na zmianę wskaźnika „penetracji budynkowej zasięgami Internetu stacjonarnego o prędkości co najmniej 30 Mb/s” w Pomorskiem z 37% do 45%, czyli o 8 p.p.

3. Starzenie się społeczeństwa i nierówności społeczne

- Starzenie się społeczeństw Europy, jak też innych wysoko rozwiniętych regionów świata, jest procesem o niespotykanej wcześniej skali i natężeniu⁹. Trendy te odnoszą się również do Polski, a także (choć nie tak intensywnie) do Pomorskiego, które cechuje relatywnie korzystna sytuacja demograficzna. Region również osiągnął negatywne trendy związane ze starzeniem się społeczeństwa¹⁰, jednak wolniej i później niż pozostałą część kraju. Województwo notuje najwyższy w kraju przyrost liczby mieszkańców¹¹, co jest rezultatem dodatniego przyrostu naturalnego (najwyższego w kraju – 1,8%¹²) oraz dodatniego salda migracji. Dodatni przyrost naturalny jest zdecydowanie wyższy na wsi niż w miastach. Korzystne saldo migracji (zarówno w ruchu wewnętrznym, jak też w zagranicznym), świadczące m.in. o wysokiej atrakcyjności osiedleńczej, stawia region na 3. miejscu w kraju (po Mazowszu i Małopolsce).
- W skali globalnej polaryzacja społeczna pogłębia się. Jest ona najczęściej skutkiem nadmiernie zróżnicowanej zasobności ekonomicznej mieszkańców¹³, wynikającej m.in. z wykształcenia, pochodzenia, wykonywanego zawodu, płci¹⁴. Jednak w obliczu kryzysu klimatycznego lub konfliktów zbrojnych uwypuklają się nierówności w dostępie np. do wody pitnej, czystego powietrza, energii, ziemi uprawnej, Internetu, a tym bardziej usług społecznych w zakresie m.in. edukacji, zdrowia, transportu czy kultury. W rezultacie, również w społeczeństwach rozwiniętych coraz częściej pojawiają się nastroje populistyczne, prowadzące do procesów dezintegracyjnych, obserwowanych na poziomie państw czy ugrupowań międzynarodowych. Istnieją obawy, iż procesy te zostaną zdynamizowane wraz z prognozowanym spowolnieniem gospodarczym.

⁹ Proces ten napędza zarówno znaczny wzrost średniej długości życia, jak i niższy niż w przeszłości wskaźnik urodzeń. Mediana wieku w UE-28 wzrosła z 38,3 w 2001 r. do 43,1 w styczniu 2018r., (<https://businessinsider.com.pl>, <https://ec.europa.eu/eurostat>)

¹⁰ Zgodnie z prognozami demograficznymi GUS od 2025 r. w regionie rozpocznie się ubytek naturalny ludności.

¹¹ W latach 2013-2018 ex aequo na 1 miejscu z Mazowszem o 1,6%. Dane GUS.

¹² Dla 2018 r. W 2017 r. wynosił nawet 2,5%.Dane GUS.

¹³ Według raportu Oxfam, 2153 najbogatszych osób w 2019 roku posiadało tyle majątku, co 4,6 miliarda najbiedniejszych żyjących na Ziemi. W ciągu 2018 roku miliarderzy zwiększyli swój majątek o 762 miliardy dolarów, podczas gdy 56% światowej populacji żyje dziennie za 2 do 10 dolarów. (<https://www.oxfam.org/en/>).

¹⁴ W 2017 r. w Polsce kobiety zarabiały przeciętnie o ponad 700 zł brutto mniej od mężczyzn. Różnica w poziomie wynagrodzeń między kobietami i mężczyznami mierzona wskaźnikiem Gender Pay Gap w 2017 r. wskazuje, że było to zróżnicowanie niższe niż w innych krajach europejskich. Zbliżone do Polski różnice występowały jedynie w Belgii, we Włoszech, w Rumunii czy Słowenii. Skrajnie odmiennie było natomiast m.in. w Niemczech czy Wielkiej Brytanii, gdzie wskaźnik Gender Pay Gap przekraczał 20%, podczas gdy w Polsce wynosił 7,2%, a średnio w UE 16,0% (GUS, Eurostat https://ec.europa.eu/info/sites/info/files/factsheet-gender_pay_gap-2019.pdf).

Wnioski z analizy sytuacji społeczno-gospodarczej województwa pomorskiego

1. Trwałe bezpieczeństwo

a) bezpieczeństwo środowiskowe

- Zmiany klimatu i prognozowany wzrost częstotliwości występowania ekstremalnych zjawisk pogodowych oraz potrzeba adaptacji i ograniczenia ich skutków wymusza konieczność dalszego rozwoju błękitno-zielonej infrastruktury. Rozwój gospodarczy, w tym dynamiczny proces zagospodarowania przestrzeni, wpływa na systematyczną zabudowę terenów zielonych lub zagęszczenie już zurbanizowanych obszarów, co utrudnia podejmowanie skutecznych działań m.in. w zakresie efektywnego odprowadzania wód opadowych. W sposób odczuwalny obserwuje się spadek poziomu naturalnej retencji wodnej w wielu miejscach regionu. Deszcze nawalne powodujące lokalne podtopienia stanowią ryzyko przede wszystkim w miastach, co wymusza pilną potrzebę zmiany podejścia do zagospodarowania ich obszarów.
- Ze względu na położenie i uwarunkowania fizjograficzne, część województwa (szczególnie północno-wschodnia) narażona jest na niebezpieczeństwo powodzi. Największe zagrożenie powodziowe występuje w dolinie Wisły, na Żuławach i w strefie nadmorskiej. Ryzyko powodziowe od strony morza oraz rzek wzrasta również ze względu na sposób zagospodarowania terenów przybrzeżnych¹⁵. Zabudowa i zagospodarowanie terenu na obszarach szczególnego zagrożenia powodzią nie powinny naruszać ustaleń planu gospodarowania wodami na obszarze dorzecza, planów zarządzania ryzykiem powodziowym oraz zasad określonych w ustawie Prawo wodne. Położenie obszarów szczególnego zagrożenia powodzią na terenie województwa pomorskiego pokazuje Mapa 1.
- Stan ogólny jednolitych części wód przybrzeżnych (Morze Bałtyckie) i przejściowych (Zatoka Gdańska i Pucka) jest zły. Poważnym problemem jest zrzut zanieczyszczeń biogenych (azotu i fosforu) do morza wraz z wodami Wisły, w szczególności z rolnictwa oraz sektora komunalnego, a także brak stref ekotonowych¹⁶. Najbardziej widocznym problemem związanym z eutrofizacją wód są zakwity sinic, powodujące zamykanie kąpielisk morskich w sezonie letnim. Potencjalnym zagrożeniem są też wraki statków ze zbiornikami z paliwem oraz broń zatopione w okresie II wojny światowej.
- Dużym problemem są susze, z powodu których zasoby wód podziemnych nie są odnawiane oraz następuje degradacja gleby powodująca spadek jej produktywności. Suszą rolniczą najbardziej zagrożone są obszary położone w odległości do kilkudziesięciu kilometrów od brzegów Wisły, a także we wschodniej oraz w południowo-zachodniej

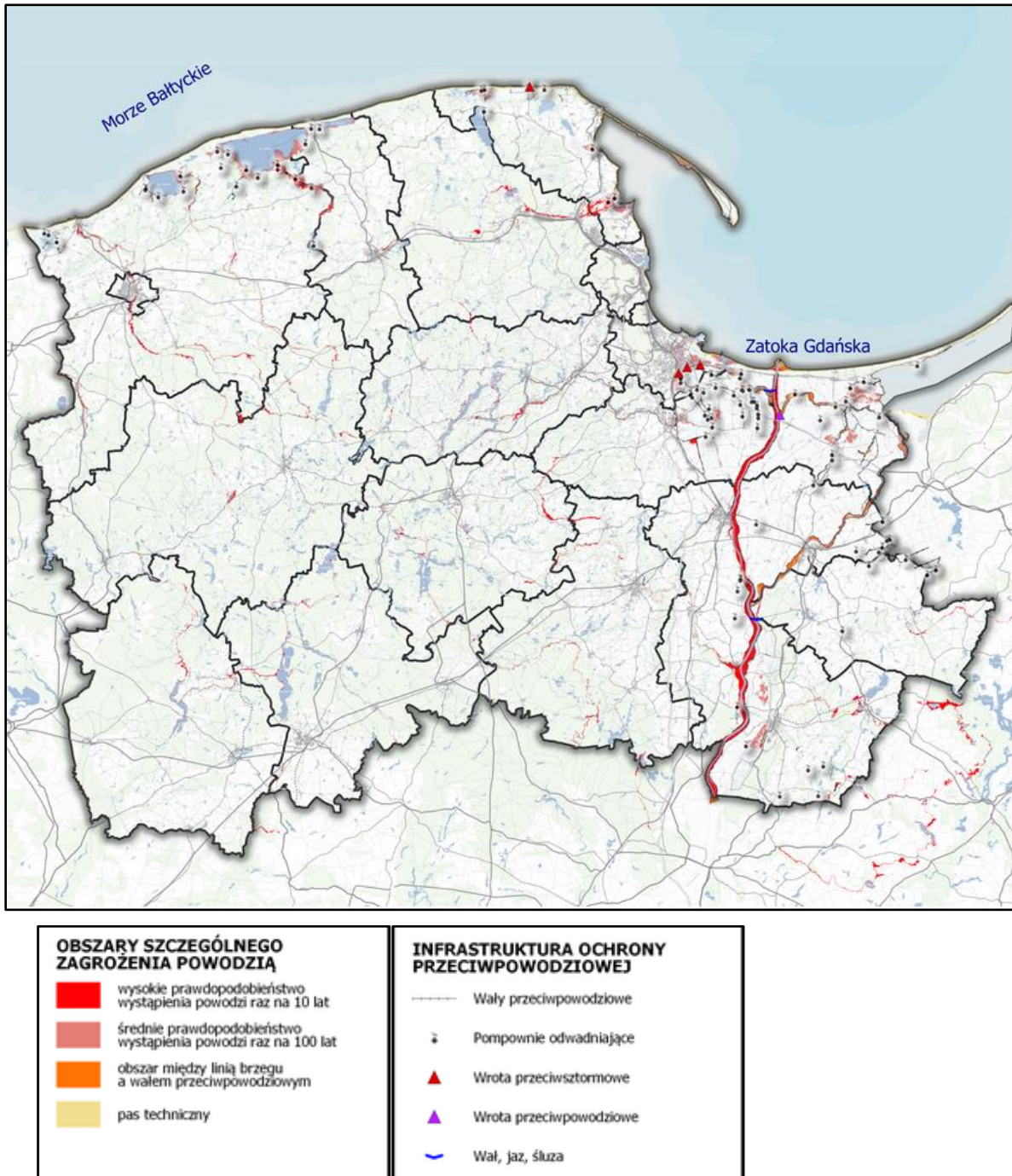
¹⁵ Zgodnie z ustawą z dnia 20 lipca 2017 r. Prawo wodne ochronę przed powodzią prowadzi się z uwzględnieniem map zagrożenia powodziowego, map ryzyka powodziowego oraz planów zarządzania ryzykiem powodziowym, a także studiów ochrony przeciwpowodziowej dla obszarów, dla których nie zostały opracowane mapy zagrożenia powodziowego.

¹⁶ Obecność stref ekotonowych powoduje przechwytywanie związków biogenych, dzięki czemu ograniczany jest ich wpływ do rzek i dalej do morza.

części województwa. Natomiast susza hydrologiczna w największym stopniu zagraża północnej i środkowej części regionu¹⁷.

Mapa 1.

Obszary szczególnego zagrożenia powodzią oraz infrastruktura ochrony przeciwpowodziowej



Źródło: Opracowanie własne na podstawie map zagrożenia powodziowego.

¹⁷ Na podstawie *Projekt planu przeciwdziałania skutkom suszy z dnia 12 sierpnia 2019 r.*, Państwowe Gospodarstwo Wodne Wody Polskie.

- Atutem Pomorza jest relatywnie czyste powietrze, a problem smogu dotyka Trójmiasto w zdecydowanie mniejszym stopniu niż inne miasta Polski, co podnosi atrakcyjność osiedleńczą regionu i sprzyja rozwojowi turystyki i sportu. Zmieniają się jednak źródła zanieczyszczeń powietrza. Problemem jest zanieczyszczenie ze źródeł niskoemisyjnych (głównie na skutek używania przez mieszkańców nieefektywnych i przestarzałych pieców grzewczych, a także lokalnych kotłowni opalanych paliwami stałymi) oraz z transportu drogowego.
- W województwie występują przekroczenia poziomu dopuszczalnego dla pyłu zawieszonego PM₁₀, poziomu docelowego dla benzo(a)pirenu zawartego w pyłe PM₁₀ oraz poziomu celów długoterminowych dla ozonu i pyłu PM_{2,5}. Największe problemy z przekroczeniami w zakresie PM₁₀ odnotowuje się w miastach¹⁸, natomiast przekroczenia poziomu docelowego dla benzo(a)pirenu odnotowano we wszystkich stacjach pomiarowych¹⁹. Ich głównym źródłem jest niska emisja – spalanie paliw stałych w indywidualnych źródłach spalania oraz transport. W znacznym stopniu sprzyja temu rozpraszanie zabudowy, co utrudnia budowę scentralizowanych systemów ciepłowniczych.
- Brakuje zintegrowanego systemu zarządzania środowiskiem, uwzględniającego monitoring zmian środowiskowych i pogodowych w skali regionu oraz wypracowanych standardów działań naprawczych. System monitoringu jakości powietrza jest słabo rozwinięty poza obszarem Trójmiasta (w południowo-zachodniej części województwa brak jest stacji pomiarowych).
- Prawie 1/3 powierzchni województwa stanowią obszary objęte różnymi formami ochrony przyrody²⁰ (bez obszarów NATURA 2000). Tereny rekreacyjne, przyrodnicze, plaże, otoczenie jezior, parków i lasów są niedostatecznie przygotowane do ich wykorzystania, co skutkuje pogłębianiem dewastacji przyrody. Nowa zabudowa mieszkaniowa w miastach pozbawiona jest terenów rekreacyjnych, a istniejące tereny zielone są zabudowywane. W efekcie, sytuacja krajobrazowa (w szczególności w miastach) w wielu miejscach jest bardzo zła. Stwarza to nowe wyzwania i skłania do prowadzenia polityki zmniejszającej skutki antropopresji oraz kompleksowego podejścia do ochrony krajobrazu.
- Pomimo wciąż istniejących potrzeb, Pomorskie jest w krajowej czołówce pod względem dostępu do infrastruktury wodociągowo-kanalizacyjnej i oczyszczalni ścieków²¹. Region notuje jeden z najwyższych poziomów zwodociągowania²² i skanalizowania²³. Między miastami i obszarami wiejskimi występują duże dysproporcje. Szczególnie niedostatecznie

¹⁸ W 2018 r. dopuszczalne stężenia średniodobowe (50 µg/m³) zostały przekroczone w Gdańsku, Gdyni, Łęborku, Malborku, Wejherowie i Kościerzynie.

¹⁹ Tj. w Gdańsku, Kościerzynie i Wejherowie. *Roczna ocena jakości powietrza w województwie pomorskim. Raport wojewódzki za rok 2018*. Główny Inspektorat Ochrony Środowiska.

²⁰ W 2018 r. ponad 602 tys. ha, czyli 32,9% powierzchni regionu. Dane GUS.

²¹ W 2018 r. oczyszczalnie ścieków obsłużyły 82,8% mieszkańców, przy średniej krajowej 74,0%. Dane GUS.

²² W 2018 r. wynosił 96,4%. Dane GUS.

²³ Zbiorcza kanalizacja sanitarna obsługuje 83,1% mieszkańców (1. miejsce w Polsce), przy średniej w kraju 70,8%, na wsi 61%. Dane GUS.

skanalizowane są gminy turystyczne (nadmorskie, kaszubskie oraz powiślańskie)²⁴, choć różnice te są zdecydowanie niższe niż średnio w kraju²⁵.

- Systematycznie maleje udział ścieków nieoczyszczonych w ogólnej ilości ścieków odprowadzanych do wód lub ziemi. Wody podziemne, stanowiące źródło zaopatrzenia w wodę do picia, są w większości dobrej jakości. W województwie identyfikuje się trzy obszary o ograniczonej dostępności wód podziemnych, tj. rejon Żuław Wiślanych, rejon Słowińskiego Parku Narodowego oraz Mierzeję Helską.
- Odpady komunalne stanowią około 28% odpadów wytwarzanych w województwie. W ostatnich latach obserwowany jest wzrost ich ilości²⁶, chociaż dynamika ich przyrostu spada. W 2018 r. ponad 70% ogółu zebranych odpadów stanowiły odpady zmieszane, natomiast udział odpadów zebranych selektywnie wynosił niecałe 29%, w tym niespełna 11% stanowiły odpady komunalne ulegające biodegradacji. Ponad 19% zebranych odpadów poddano recyklingowi, prawie 11% przeznaczono do kompostowania lub fermentacji. Zmniejszyła się natomiast masa zebranych odpadów komunalnych przeznaczonych do przekształcania termicznego z odzyskiem energii²⁷.
- Odrębne zagrożenie dla środowiska stanowi turystyka masowa, której rozwój powoduje zbyt dużą presję na obszary cenne przyrodniczo.

b) bezpieczeństwo energetyczne

- Region ma bardzo dobre warunki wietrzne, solarne i duży potencjał w zakresie pozyskiwania biomasy, co przekłada się na znaczący potencjał do produkcji energii odnawialnej (OZE). Pomorskie ponadtrzykrotnie przekracza postawione przez UE wymagania odnośnie rozwoju energii odnawialnej, 51,3%²⁸ energii wytwarzanej w regionie pochodzi z energetyki odnawialnej, a największą część tej energii wytwarzają farmy wiatrowe (ok. 86%). Ważnymi barierami w rozwoju OZE są przepisy prawne związane z lokalizacją OZE, niewystarczający poziom inwestycji nakierowanych na innowacje w sektorze energetycznym, a także jakość współpracy między przedsiębiorcami, jednostkami naukowymi oraz samorządami terytorialnymi (np. w formie partnerstw PPP). Niewystarczające są również działania w obszarze OZE w przedsiębiorstwach. Konieczne są nie tylko inwestycje zwiększające udział OZE ale także prowadzące do ogólnego wzrostu produkcji energii w regionie.
- Rozwój rozproszonych, w tym przede wszystkim odnawialnych źródeł energii, może dać impuls dla wzrostu gospodarczego, zwłaszcza na obszarach wiejskich. Jednym z warunków

²⁴ Czynnikiem, który spowalnia rozwiązywanie problemów gospodarki wodno-ściekowej jest rozlewanie się zabudowy na obszarach, na których budowa sieci jest ekonomicznie nieoptyczna lub często nie nadąża za dynamicznym przyrostem terenów zabudowanych.

²⁵ W 2018 r. skala zróżnicowania pomiędzy miastem, a wsią sięgała 32,6 p.p. (dla Polski różnica ta wynosiła 49,0 p.p.). Dane GUS.

²⁶ W 2018 r. w porównaniu do 2013 r. nastąpił wzrost ilości zebranych odpadów komunalnych o ponad 28%. Dane GUS.

²⁷ W 2018 r. wynosił 18,6% i znacznie się obniżył w porównaniu do 2017 r., w którym wynosił 30,2%.

²⁸ Dane GUS dla 2018 r.

jest jednak inwestowanie w budowę i modernizację sieci przesyłowych oraz poprawa stanu sieci dystrybucyjnej. W obecnych warunkach prawnych dalsze wykorzystanie potencjału lądowej energetyki wiatrowej jest mocno ograniczone. Możliwe natomiast jest wykorzystanie potencjału biomasy i energii słonecznej. Udział elektrowni wodnych w produkcji energii wynosi poniżej 6%, biogazu ok. 3%, natomiast fotowoltaiki, która, pomimo znacznego wzrostu liczby mikroinstalacji, nie ma znaczącego wkładu w bilans generowanej energii²⁹ – 0,2%.

- System elektroenergetyczny w województwie wymaga dalszej modernizacji³⁰. Stosunek produkcji energii elektrycznej do jej zużycia rośnie i wynosi 51,8%. Wśród nieodnawialnych surowców energetycznych w strukturze wytwarzania energii elektrycznej dominuje węgiel (77%), spalany w znaczącej części przez elektrociepłownie w Gdańsku oraz Gdyni.
- Duży potencjał stanowi rozwój energetyki wiatrowej na morzu. W związku z tym rozbudowano stację transformatorową Żarnowiec i Słupsk Wierzbęcino oraz wyznaczono lokalizację sieci wyprowadzającej energię z morza na ląd. Tu również wyzwaniem będzie rozwój sieci elektroenergetycznych do jej odbioru. Nowe źródła wiatrowe sprawiają, że Pomorze stanie się ważnym producentem, dostarczając dużą ilość energii elektrycznej do krajowego systemu elektroenergetycznego.
- Silnego wsparcia wymaga modernizacja sieci elektroenergetycznych (średniego i niskiego napięcia), ponieważ występują problemy w zaspokojeniu potrzeb elektroenergetycznych odbiorców. Część infrastruktury przesyłowej jest w trakcie rozbudowy³¹.
- W okolicach Pucka funkcjonuje jeden magazyn energii o mocy 0,75 MW i 1,5 MWh pojemności, który został uruchomiony przez spółkę Energa Operator. To pierwsza tego typu inwestycja w Polsce³².
- Produkcja ciepła pokrywa zapotrzebowanie mieszkańców³³. Jednak pochodzenie ciepła w związku z jego wytwarzaniem w dużej mierze z węgla i indywidualnych, nieefektywnych źródeł, jest niesatysfakcjonujące. Z węgla pochodzi ponad 61% ciepła, udział gazu ziemnego to ponad 15%, a biomasy powyżej 13%. Spalanie paliw stałych jest też głównym

²⁹ Fotowoltaika może być wykorzystywana np. na terenach zrehabilitowanych, obszarach przemysłowych i gruntach rolnych o słabych klasach gleb.

³⁰ Stan infrastruktury przesyłowej najwyższych napięć poprawia się w wyniku budowy nowych sieci 400 kV (Gdańsk Przyjaźń – Żydowo, Żydowo – Słupsk, Gdańsk Przyjaźń – Pelplin – Grudziądz), ale problemem jest stan sieci wysokiego napięcia i dystrybucyjnej, a także brak gęstej sieci głównych punktów zasilających na potrzeby produkcji energii z OZE.

³¹ Do roku 2022 i 2027 planowane jest zakończenie szeregu inwestycji w rozbudowę infrastruktury przesyłowej wysokich napięć umożliwiającej wyprowadzenie energii z planowanych farm wiatrowych na morzu.

³² W Bystrej (gm. Pruszcz Gdański) kończy się budowa drugiego magazynu o mocy 6 MW i 27 MWh pojemności.

³³ Ciepło w województwie pomorskim zużywane jest w 75,6% na cele komunalno-bytowe, natomiast udział budynków użyteczności publicznej wynosi 9%. Łączne zapotrzebowanie na moc cieplną na cele komunalno-bytowe wynosi ponad 8000 MW, a zapotrzebowanie na ciepło – ponad 65200 TJ. Średni wskaźnik wykorzystania mocy cieplnej w województwie wynosi 8,1 TJ/MW.

źródłem zanieczyszczeń powietrza z niskiej emisji, przyczyniających się do powstawania smogu w miastach.

- Udział ciepła sieciowego w województwie wynosi ponad 40%. Nakładom na modernizację i rozwój sieci ciepłowniczych odpowiada wzrost sprzedaży i zużycia ciepła. Jednakże widoczna jest nieznaczna tendencja spadkowa w sprzedaży ciepła w przeliczeniu na kubaturę budynków mieszkalnych. Tendencja ta powodowana jest przez oszczędności energetyczne związane z termomodernizacją, co uzasadnia konieczność jej dalszego przeprowadzania.

c) bezpieczeństwo zdrowotne

- Wydłużyła się średnia długość życia oraz przeciętna długość życia w zdrowiu. Nadal natomiast utrzymuje się dystans do Europy w odniesieniu do stanu zdrowia. Województwo jest wewnętrznie zróżnicowane pod względem trwania życia, zarówno kobiet, jak i mężczyzn. Nieprawidłowe zachowania mieszkańców względem zdrowia spowodowane są niską świadomością i brakiem odpowiedzialności za stan własnego zdrowia, jak również trudnościami w dostępie do świadczeń.
- Szereg inwestycji podmiotów leczniczych w bazę diagnostyczną i leczniczą znacząco poprawiło jakość warunków udzielania świadczeń oraz możliwość specjalistycznej diagnostyki i leczenia. Duże nadzieje wiąże się z rozwojem opieki koordynowanej, która ma na celu realizację kompleksowej opieki nad pacjentem.
- Choroby cywilizacyjne są nadal głównymi czynnikami wpływającymi na stan zdrowia Pomorzan i najważniejszymi powodami ich zgonów. Obserwuje się niepokojąco rosnący trend w zakresie poziomu umieralności mieszkańców³⁴, przede wszystkim z powodu chorób układu krążenia i chorób nowotworowych³⁵. W pomorskim odnotowuje się również wyższe niż średnie w kraju wskaźniki w zakresie zgonów z powodu cukrzycy³⁶ oraz zgonów z powodu zaburzeń psychicznych i zaburzeń zachowania³⁷. Kobiety umierają częściej z powodu chorób układu krążenia, natomiast mężczyźni z powodu chorób nowotworowych. Również niepokojąco rośnie liczba dzieci cierpiących z powodu chorób cywilizacyjnych, m.in. astmy, alergii, atopowego zapalenia skóry, otyłości.
- Standaryzowany współczynnik zachorowalności na nowotwory ogółem w województwie pomorskim należy do najwyższych w kraju zarówno wśród kobiet, jak i mężczyzn³⁸.

³⁴ W 2018 r. odnotowano 96 zgonów na 10 tys. osób, wobec 88 w 2013 r. Dane GUS.

³⁵ Udział zgonów z powodu chorób układu krążenia w 2017 r. był po raz pierwszy od wielu lat wyższy niż średni w Polsce – 41,5%, bo wynosił 42,4%, wobec 42,1% w 2013 r. Udział zgonów z powodu nowotworów w 2017 r. wynosił 28,5% (znacznie więcej niż średnio w kraju – 26,5%), natomiast nieco spadł w porównaniu z 2013 r. – 28,9%. Dane GUS.

³⁶ Zarejestrowano 26,9 zgonów na 100 tys. ludności w 2017 r. (przy średniej dla kraju – 22,8), wobec 21,9 w 2013 r. Dane GUS.

³⁷ Odnotowano 14,2 zgonów na 100 tys. ludności w 2017 r. (Polska – 9,7) wobec 8,7 w 2013 r. Dane GUS.

³⁸ Mężczyźni – 308, kobiety – 256 w 2017 r., Nowotwory złośliwe w województwie pomorskim w 2017 roku, Pomorskie Biuro Rejestracji Nowotworów.

- Co drugi Pomorzanie ma problem z nadwagą bądź otyłością (51,3%). Są to czynniki, które zwiększają zachorowalność i umieralność w zakresie wielu chorób przewlekłych, w szczególności układu krążenia, układu ruchu, cukrzycy czy nowotworów. Tymczasem potencjał turystyki aktywnej oraz wciąż rozwijająca się infrastruktura dają możliwość wykorzystania ich do promocji aktywnego, zdrowego stylu życia.
- Wzrosła liczba pacjentów leczonych z powodu zaburzeń psychicznych lub zaburzeń zachowania. W warunkach ambulatoryjnych w poradniach dla osób z zaburzeniami psychicznymi, uzależnionych od alkoholu i innych substancji leczy się ponad 4,3% Pomorzanie³⁹.
- Kadra medyczna na Pomorzu, mimo, że liczebnie systematycznie się powiększa, jest niewystarczająca. Również dostęp do podmiotów leczniczych i specjalistycznych świadczeń medycznych jest zróżnicowany. Najlepszy dostęp zapewniony jest w aglomeracji trójmiejskiej, natomiast szczególnie słabą dostępność odnotowuje się na obszarach wiejskich i w małych miastach. Ponadto, występują liczne braki kadrowe lekarzy różnych specjalności, pielęgniarek i położnych⁴⁰, fizjoterapeutów. W przypadku pielęgniarek i położnych już teraz można mówić o braku zastępowalności pokoleniowej.
- W konsekwencji, nie poprawia się dostęp do świadczeń w takich dziedzinach, jak: opieka długoterminowa, geriatria⁴¹, endokrynologia, ortopedia, alergologia i pulmonologia, kardiologia, urologia, onkologia, okulistyka oraz rehabilitacja i psychiatria (zarówno dzieci, młodzieży, jak i dorosłych). Brak jest w województwie zorganizowanej opieki środowiskowej, świadczonej na poziomie lokalnych społeczności w szczególności w przypadku dzieci, osób z niepełnosprawnościami, osób starszych oraz osób mających problemy ze zdrowiem psychicznym.
- Niewykorzystanie potencjału podstawowej opieki zdrowotnej (POZ), ambulatoryjnej opieki specjalistycznej (AOS) oraz potencjału medycyny pracy, a także niewystarczające umiejętności korzystania mieszkańców z zasobów i funkcji POZ oraz AOS wraz z brakiem realnej możliwości uzyskania pomocy w ich ramach przekłada się na coraz bardziej widoczne problemy w Szpitalnych Oddziałach Ratunkowych (SOR). Odnotowuje się wysoki odsetek świadczeń realizowanych w ramach SOR, który powinien być zaopatrywany na poziomie POZ oraz AOS. Odpowiedzialność za pacjenta przesuwana jest między świadczeniodawcami. W rezultacie SOR są przepełnione, przeciążone pracą i niedofinansowane, a dla pacjentów w stanach nagłych wzrasta ryzyko zagrożenia zdrowia i życia.
- Inny problem stanowi organizacja POZ, która w zbyt małym stopniu skupia się na promocji zdrowia, profilaktyce chorób i edukacji zdrowotnej pacjenta. Pomimo realizacji wielu działań profilaktycznych, w tym licznych akcji edukacyjnych, poziom świadomości

³⁹ 100,7 tys. w 2017 r. wobec 97,0 tys. w 2013 r. Dane GUS.

⁴⁰ Na każde 10 tys. mieszkańców przypada zaledwie 47 pielęgniarek i położnych, przy 56 przeciętnie w Polsce (2018 r.), co daje 15. miejsce w kraju. Dane GUS.

⁴¹ Pozytywnym przykładem jest budowa przy Pomorskim Centrum Reumatologicznym w Sopocie Centrum Geriatrii, pełniącego rolę kompleksowego ośrodka diagnostyczno-leczniczo-terapeutycznego dla osób starszych.

zdrowotnej społeczności nadal jest niezadowolający. Potencjał dla rozwoju działań tego rodzaju tkwi w NGO.

- W województwie zauważalna jest niedostateczna dostępność łóżek w opiece długoterminowej. Problem ten może się pogłębiać, biorąc pod uwagę zmiany demograficzne i starzenie się społeczności. Ponadto, infrastruktura nie jest przystosowana do opieki nad osobami starszymi.
- Kadra menadżerska coraz częściej wykorzystuje narzędzia IT do procesów zarządzania oraz realizacji zadań związanych z funkcjonowaniem podmiotów leczniczych w województwie, rozwija usługi z obszaru e-zdrowia, w tym telemedycyny. Bariery dla poprawy funkcjonowania i dostępności usług medycznych jest zauważalny niski stopień interoperacyjności systemów informatycznych między różnymi podmiotami pomorskiego systemu zdrowia i niewystarczający dostęp podmiotów leczniczych do infrastruktury sieci szerokopasmowych⁴². Rozwój usług e-zdrowia jest ograniczany brakiem aplikacji zsynchronizowanych z publicznym systemem opieki zdrowotnej skierowanych do pacjentów, mogących ułatwiać im komunikację z profesjonalistami, edukację, realizowanie zaleceń i kontynuację opieki.

2. Otwarta wspólnota regionalna

a) fundamenty edukacji

- Mimo systematycznej poprawy, województwo posiada zróżnicowany przestrzennie dostęp do przedszkoli. Większość miejsc wychowania koncentruje się w Gdańsku, Gdyni, powiecie wejherowskim i kartuskim, a odsetek dzieci objętych edukacją przedszkolną jest jednym z najniższych w kraju⁴³.
- Pomorscy uczniowie reprezentują niesatysfakcjonujący poziom kompetencji kluczowych, w tym w szczególności miękkich, które powinny być kształtowane od najmłodszych lat. Ponadto, wyzwania współczesnego świata wymuszają zredefiniowanie systemu kształcenia, doksztalcenia i doskonalenia nauczycieli nastawionego na zmianę roli nauczyciela w procesie uczenia się ucznia.
- Intensywnie rozwijają się działania służące systemowemu wsparciu dzieci i młodzieży szczególnie uzdolnionej, m.in. w partnerstwie samorządów ze szkołami wyższymi.
- Istotnym problemem pozostaje wsparcie uczniów z niepełnosprawnościami i specjalnymi potrzebami edukacyjnymi oraz ich opiekunów. Mimo istniejących możliwości prawnych w tym zakresie, brakuje kadr z odpowiednimi kwalifikacjami i kompetencjami

⁴² Tylko niektóre szpitale posiadają kompletne systemy informatyczne z trzech podstawowych zakresów: HIS (ang. Hospital Information System), ERP (ang. Enterprise Resource Planning), PACS (ang. Picture Archive and Communication System), RIS (ang. Radiology Information System). Żadna z placówek nie posiada systemu informatycznego klasy Business Intelligence, który mógłby być wykorzystywany do poprawy efektywności działania podmiotu leczniczego.

⁴³ W latach 2013-2018 odsetek dzieci w wieku 3-6 lat objętych wychowaniem przedszkolnym wzrósł w regionie z 70,7% do 86,5%, przy średniej krajowej, która powiększyła się z 75,3% do 89,5%. Czynnikiem obniżającym te wartości na tle kraju są m.in. uwarunkowania kulturowe Kaszub, w tym wielodzietność i wielopokoleniowość w ramach gospodarstwa domowego.

oraz zaplecza infrastrukturalnego i wyposażenia szkół. Konieczne jest także zredefiniowanie metod i organizacji pracy poradni psychologiczno-pedagogicznych.

- Pomimo dużych nakładów finansowych poniesionych przez samorządy terytorialne, w dalszym ciągu istnieje potrzeba poprawy stanu infrastruktury placówek oświatowych, w tym m.in.: zakupu nowoczesnego wyposażenia dydaktycznego, dostosowania budynków do potrzeb osób z niepełnosprawnościami, działań termomodernizacyjnych, unowocześnienie systemu teleinformatycznego.
- Cechą pomorskich szkół jest stosunkowo niski poziom otwartości i współpracy z innymi podmiotami (zwłaszcza z NGO, instytucjami kultury i uczelniami) oraz ze społecznością lokalną. Wciąż widoczne są potrzeby w zakresie działań sieciujących osoby i podmioty działające w obszarze edukacji, mających na celu rozwój dialogu edukacyjnego i transfer dobrych praktyk (np. poprzez szkoły referencyjne).
- Pomorskie cechuje polaryzacja wyników egzaminów zewnętrznych ze względu na lokalizację szkoły. Najniższe wyniki cechują szkoły na obszarach wiejskich i w małych miastach, najlepsze zaś wyniki są w dużych i średnich miastach. Wyniki egzaminów zewnętrznych w regionie odbiegają od średnich w kraju – są z reguły niższe zarówno z przedmiotów humanistycznych, jak i ze ścisłych. Niższa od średnich wyników w kraju jest też zdawalność egzaminu maturalnego zarówno w liceach ogólnokształcących, jak też w szkołach zawodowych⁴⁴.
- W niewystarczającym stopniu funkcjonuje doradztwo edukacyjno-zawodowe w szkołach, w tym diagnozowanie predyspozycji uczniów na wszystkich etapach nauki oraz wsparcie uczniów w dokonywaniu wyborów edukacyjnych i zawodowych.
- Pozytywnie zmienia się profil kształcenia zawodowego. Jest lepiej dostosowany do zmieniającej się sytuacji społeczno-gospodarczej, w tym potrzeb branż kluczowych dla rozwoju województwa. Mimo to, wciąż niewystarczający dla potrzeb regionu odsetek uczniów wybiera naukę w tego rodzaju szkołach. Oprócz promowania zawodów w branżach kluczowych, niezbędne jest również większe zaangażowanie pracodawców w realizację procesu kształcenia zawodowego, a także w proces kształtowania oferty szkół i rekrutacji uczniów. Brakuje też bazy miejsc odbywania praktyk i staży, a także nadal widoczne są deficyty w infrastrukturze.
- Nadal w niewystarczającym stopniu obserwuje się zaangażowanie w doskonalenie zawodowe nauczycieli, sprofilowanie kształcenia w poszczególnych placówkach, niedobór sprzętu i jego niedostateczne wykorzystanie w kształceniu ustawicznym.

b) wrażliwość społeczna

- Podobnie jak w całym kraju, w województwie pomorskim obserwuje się spadek liczby osób żyjących poniżej granicy ubóstwa, głównie z powodu dobrej sytuacji na rynku

⁴⁴ Do 2017 r. zdawalność egzaminu maturalnego w szkołach zawodowych była wyższa niż średnio w kraju. Dane GUS.

pracy⁴⁵. Spada liczba osób korzystających ze świadczeń pomocy społecznej, ale utrzymuje się wysoki odsetek korzystających z tej pomocy długotrwale⁴⁶.

- Na Pomorzu funkcjonuje ponad 9 tys.⁴⁷ NGO, jednakże ich potencjał w zakresie świadczenia usług społecznych jest niewykorzystany, co wynika przede wszystkim z braków kadrowych i słabej kondycji finansowej NGO⁴⁸.
- Widoczny jest także niewystarczający poziom profesjonalizacji i ekonomizacji podmiotów ekonomii społecznej (PES). Wynika on m.in. z niedoboru kompetencji biznesowych w ramach ośrodków wsparcia ekonomii społecznej, a także uzależnienia dotychczasowego wsparcia od środków UE. Występuje też zbyt rozproszenie przeznaczonego dla nich systemu wsparcia.
- Niepewna jest przyszłość części spółdzielni socjalnych. Prawie 23% tych podmiotów zarejestrowanych w KRS jest likwidowanych lub już nie funkcjonuje⁴⁹. Od 2012 r. przybyło ich 36 i obecnie na terenie województwa pomorskiego funkcjonują 64 spółdzielnie socjalne⁵⁰.
- W regionie funkcjonuje dobrze rozwinięta sieć podmiotów reintegracji społeczno-zawodowej (Centra Integracji Społecznej, Kluby Integracji Społecznej). Brakuje jednakże powszechnych instrumentów aktywizacji społeczno-zawodowej specyficznych grup defaworyzowanych, m.in. imigrantów.
- Mimo znacznej liczby usług społecznych, wyzwaniem pozostaje jakość, indywidualizacja usług w oparciu o diagnozę potrzeb oraz ich koordynacja. Problemem jest również niedostateczny zasób kadr i jej braki kompetencyjne oraz zróżnicowanie przestrzenne dostępności do infrastruktury, szczególnie infrastruktury opiekuńczej.
- Brakuje dedykowanych, dodatkowych źródeł finansowania programów infrastrukturalnych dotyczących wsparcia mieszkalnictwa społecznego dla osób zagrożonych wykluczeniem, m.in. seniorów i osób z niepełnosprawnościami, realizowanych we współpracy z NGO.
- Województwo posiada zróżnicowany przestrzennie dostęp do żłobków a wskaźnik użłobkowania jest nadal znacznie niższy niż przeciętny w Polsce⁵¹. W ponad połowie gmin w regionie w 2018 r. nie było miejsc opieki nad dziećmi do lat 3⁵².

⁴⁵ Wskaźnik granicy ubóstwa skrajnego (minimum egzystencji) w 2015 r. był jednym z pięciu najwyższych w kraju i znacznie przewyższał średnią krajową, podczas gdy w 2017 r. był jednym z najniższych w Polsce (4. lokata wśród województw). Wyższą dynamikę spadku tego wskaźnika odnotowało tylko województwo świętokrzyskie (5,8 p.p.).

⁴⁶ W 2018 r. w województwie ze świadczeń pomocy społecznej skorzystało 80,1 tys. osób. W porównaniu z 2013 r. grupa osób korzystających ze świadczeń pomocy społecznej zmalała o 35%.

⁴⁷ Wg bazy na <https://spis.ngo.pl> (stan na październik 2019 r.).

⁴⁸ Około 10% NGO prowadzi działalności gospodarczą.

⁴⁹ Ocena Zasobów Pomocy Społecznej województwa pomorskiego za rok 2018.

⁵⁰ Tamże.

⁵¹ W latach 2013-2018 wskaźnik dotyczący dzieci przebywających w żłobkach na 1000 dzieci w wieku 0-3 lata wzrósł w regionie z 39 do 84, a średnio w kraju z 48 do 105.

⁵² Dane GUS.

- Przeciwdziałanie wykluczeniu⁵³ stanowi obecnie jeden z priorytetów polityki społecznej, dlatego w 2018 r. pomocą i wsparciem objęto prawie 109,9 tys⁵⁴. Pomorzanie. W dalszym ciągu dominującym powodem przyznania świadczeń z pomocy społecznej jest ubóstwo, chociaż natężenie tego zjawiska w ostatnich latach zdecydowanie spadło ze względu na niskie bezrobocie, wzrost płac i dodatkowe świadczenia rodzinne (Program 500+).
- Coraz większą rolę w strukturze powodów udzielenia pomocy społecznej zaczynają odgrywać niepełnosprawność oraz długotrwała lub ciężka choroba. Ma to związek m.in. z zachodzącymi zmianami demograficznymi. Przy ogólnym spadku liczby świadczeniobiorców, na podobnym poziomie utrzymuje się odsetek rodzin, którym udzielono pomocy z powodu długotrwałej lub ciężkiej choroby. Rodziny te stanowiły w sumie 36,5% wszystkich rodzin objętych wsparciem na Pomorzu.
- Na Pomorzu spada liczba osób biernych zawodowo z powodu choroby lub niepełnosprawności⁵⁵. Jednocześnie nadal ponad 30 tys. osób korzysta ze świadczeń pomocy społecznej ze względu na niepełnosprawność. Pomimo prowadzonych działań i interwencji skierowanych do osób z niepełnosprawnościami, poprawa ich sytuacji życiowej często jest bardzo trudna. Istotnym wyzwaniem jest włączenie społeczne osób z niepełnosprawnościami poprzez likwidację możliwie wszystkich barier (mentalnych, kulturowych, komunikacyjnych i architektonicznych) uniemożliwiających lub utrudniających równoprawne funkcjonowanie tej grupy w społeczeństwie.
- Od 2014 r. liczba świadczeń przyznanych z powodu przemocy w rodzinie spada⁵⁶, chociaż, podobnie jak w przypadku alkoholizmu i narkomanii, realne oszacowanie skali tego zjawiska jest bardzo trudne. Trendy spadkowe od 2014 r. potwierdzają też statystyki policji dotyczące działań podjętych w procedurze Niebieskiej Karty⁵⁷.
- Do najczęstszych i najpoważniejszych uzależnień należy alkoholizm i narkomania. W ostatnich latach liczba świadczeń z powodu alkoholizmu nieco spadła, wzrosła natomiast z powodu narkomanii⁵⁸. Nie świadczy to jednak o ograniczeniu tego zjawiska, ponieważ skala problemu uzależnień jest trudna do zdiagnozowania⁵⁹. Ostatnie dostępne dane statystyczne dla województwa pomorskiego informują, że w 2014 r. udzielono

⁵³ Pojęcie wykluczenia społecznego dotyczy sytuacji, w której osoby i rodziny zostają pozbawione możliwości pełnego uczestnictwa w życiu społecznym.

⁵⁴ Dane GUS.

⁵⁵ W 2018 r. w porównaniu z 2014 r. liczba ta spadła o 20 tys. osób do poziomu 98 tys. osób. Dane GUS.

⁵⁶ Jak wynika ze sprawozdań z udzielonej pomocy społecznej w 2018 r. z powodu przemocy w rodzinie, pomocy udzielono 878 rodzinom. Wg danych GUS, w latach 2014-2017 liczba świadczeń z tego tytułu spadła o 1/3.

⁵⁷ Liczba ofiar przemocy w rodzinie w Polsce w 2018 r. spadła w porównaniu z 2014 r. o ok. 16%. Źródło: statystyka.policja.pl.

⁵⁸ Wg danych GUS w 2018 r. w porównaniu do 2014 r., łącznie liczba przyznanych świadczeń z powodu alkoholizmu i narkomanii spadła o ok. 13%.

⁵⁹ Według Państwowej Agencji Rozwiązywania Problemów Alkoholowych, liczbę osób uzależnionych w Polsce szacuje się na ok. 800 tys. Do tego dochodzą kolejne 3 mln osób żyjących w otoczeniu osoby uzależnionej. W związku z tym, zakładając podobny udział osób potrzebujących wsparcia (osoby pijące + rodzina) jak w całej Polsce (10%), to liczba osób potencjalnie potrzebujących wsparcia w regionie wynosi 232 tys.

konsultacji 5529 osobom w punktach dla osób z problemami alkoholowymi (co stanowiło 4% wszystkich konsultacji w Polsce)⁶⁰.

- W ostatnich latach obserwuje się spadek liczby dzieci, nad którymi sprawowana jest piecza zastępcza. Jednocześnie przeważająca większość dzieci przebywa w rodzinach zastępczych⁶¹, których liczba także maleje⁶². Wśród form zdeistytucjonalizowanych dominują rodziny zastępcze spokrewnione z dzieckiem, a relatywnie mała jest liczba zawodowych rodzin zastępczych⁶³.
- Ważnym wyzwaniem jest integracja imigrantów ze społecznością lokalną. Widoczny w ostatnich latach coraz większy napływ imigrantów głównie z Ukrainy i Białorusi nie powinien być rozpatrywany wyłącznie z punktu widzenia pomorskiego rynku pracy. Ważne jest prowadzenie aktywnej, włączającej i odpowiedniej polityki integracyjnej, która ułatwi zatrudnianie cudzoziemców, pomoże im w budowaniu dobrych relacji i więzi z mieszkańcami Pomorza i zachęci ich do zamieszkania na stałe bądź na dłużej w regionie.

c) kapitał społeczny

- Istotnym elementem budowania wspólnoty regionalnej jest kwestia wzmocnienia kapitału społecznego m.in. poprzez edukację obywatelską i kulturową. Podejmowane inicjatywy są w dużej mierze nietrwałe i rozproszone i nie tworzą spójnego systemu. Dodatkowo, działania edukacyjne kierowane są głównie do dzieci i młodzieży, a nie do wszystkich grup wiekowych.
- Poziom aktywności obywatelskiej w województwie pomorskim jest dobry, czego dowodzi ponadprzeciętna frekwencja wyborcza⁶⁴ oraz szerokie akcje społeczne i obywatelskie angażujące Pomorzanie. Wyzwaniem jest pobudzanie i koordynowanie działań wolontariatu na poziomie województwa (kluby, centra wolontariatu).
- Region charakteryzuje się dużą różnorodnością kulturową, bogatym dziedzictwem i tradycjami morskimi. Znaczny potencjał tkwi przede wszystkim w obiektach dziedzictwa kulturowego. Działania na różnych szczeblach administracji, w ramach ochrony zabytków i opieki nad zabytkami dotyczą przede wszystkim zahamowania procesów degradacji zabytków i poprawy stanu ich funkcjonowania, przy czym skala działań w stosunku do potrzeb jest niewystarczająca.
- W ramach budowania oferty kulturalnej wyraźnie widoczna jest dominacja Trójmiasta. Potencjał istniejących instytucji kultury jest nadal niewykorzystany, chociaż ich sezonowa aktywność jest zdecydowanie większa niż podobnych placówek w innych dużych miastach

⁶⁰ Dane na podstawie raportu końcowego badania pn. „Ocena potrzeb w zakresie rozwoju usług społecznych i infrastruktury społecznej w województwie pomorskim”, 2019.

⁶¹ W 2018 r. 80,5% (Ocena Zasobów Pomocy Społecznej województwa pomorskiego za rok 2018).

⁶² Z 2,7 tys. w 2015 r. do 2,4 tys. w 2018 r. Dane na podstawie sprawozdania WRiSPZ.

⁶³ Według stanu na koniec 2018 r. w województwie pomorskim funkcjonowało 1804 rodzin zastępczych spokrewnionych i 546 rodzin zawodowych. Dane na podstawie sprawozdania WRiSPZ za drugą połowę 2018 r.

⁶⁴ Zarówno w 2014 r. jak i w 2018 r. w wyborach samorządowych frekwencja w regionie pomorskim była wyższa niż w kraju. Dysproporcja wzrosła zwłaszcza w II turze wyborów na wójtów, burmistrzów i prezydentów miast i wyniosła 6,3 p.p. (region 52,75%, kraj 46,5%). Dane GUS.

Polski. Odmienna sytuacja ma miejsce w przypadku udziału w imprezach organizowanych przez domy i ośrodki kultury oraz kluby i świetlice. Pod tym względem od lat pozycja Pomorskiego waha się między 11. a 14. lokatą w kraju⁶⁵.

- Nie udaje się wykorzystać charakterystycznych dla regionu wyróżników, takich jak potencjał ideowy dziedzictwa Solidarności, grup etnicznych, mniejszości narodowych czy religijnych. Istnieje duży potencjał w działaniach na rzecz integracji mieszkańców, jednak działania te nie mają charakteru spójnego i regularnego. Do barier można zaliczyć brak systemowej współpracy podmiotów działających w obszarze kultury, podmiotów oświatowych oraz JST, a także niewystarczającą promocję proponowanej oferty.

d) mobilność

- W województwie pomorskim obserwuje się wzrost mobilności mieszkańców. Zjawisko to stymuluje szereg czynników: liczne inwestycje w zakresie transportu publicznego, coraz bardziej „rozlewające się” rynki pracy oraz intensywny i niekontrolowany proces suburbanizacji. Rośnie też rola transportu zbiorowego⁶⁶, chociaż wciąż jest ona niezadowolająca ze względu na nie w pełni konkurencyjną ofertę w stosunku do transportu indywidualnego oraz niższy priorytet w ruchu miejskim.
- Najważniejszym powodem mobilności mieszkańców jest konieczność codziennych dojazdów do pracy i szkół. Pod względem populacji dojeżdżających do pracy województwo pomorskie zajmuje 8. lokatę wśród województw⁶⁷. Poziom natężenia tych przemieszczeń, wyrażony udziałem dojeżdżających w relacji do osób w wieku produkcyjnym i ogółu zatrudnionych, plasuje region w pobliżu średnich wartości dla Polski⁶⁸. Wśród dojeżdżających uczniów⁶⁹ najwięcej dojeżdża do miasta wojewódzkiego, a w następnej kolejności do Gdyni i Słupska. Spośród pozostałych miast, do których dojeżdża największa liczba uczniów, warto zwrócić uwagę na Chojnice, Kościerzynę, Lębork i Kartuzy⁷⁰, generujące więcej dojazdów niż wynikałoby to z ich wielkości.

⁶⁵ Liczba widzów i słuchaczy, zwiedzających muzea oraz uczestników imprez analizowana jest w przeliczeniu na 1000 mieszkańców. Dane GUS.

⁶⁶ W 2018 r. liczba pasażerów przewiezionych komunikacją miejską wyniosła 292,1 mln osób, tj. 2,6% więcej niż w 2013 r. Dane GUS.

⁶⁷ W 2016 r. do pracy dojeżdżały 183 tys. Pomorzanie, co stanowiło niecałe 6% ogółu przemieszczających się w Polsce. Analiza relacji funkcjonalno-przestrzennych między ośrodkami miejskimi i ich otoczeniem. Raport cząstkowy Komponent 3 Relacje przestrzenne i dostępność komunikacyjna, województwo pomorskie, 2019.

⁶⁸ Liczba dojeżdżających do pracy na 1000 osób w wieku produkcyjnym na Pomorzu – 129, w PL – 138. Natomiast udział osób dojeżdżających w relacji do ogółu zatrudnionych to 30,2%, podobnie jak w dolnośląskim, kujawsko-pomorskim czy łódzkim.

⁶⁹ Dane dotyczą uczniów szkół ponadpodstawowych w 2019 r. Analiza relacji funkcjonalno-przestrzennych między ośrodkami miejskimi i ich otoczeniem, Raport cząstkowy Komponent 3 Relacje przestrzenne i dostępność komunikacyjna, województwo pomorskie, 2019 r.

⁷⁰ Wysoki napływ uczniów cechuje Kartuzy, chociaż miasto znajduje się w strefie dużych dojazdów do szkół średnich w Trójmieście.

- Sytuacja w zakresie transportu pasażerskiego jest zróżnicowana. W rdzeniu Obszaru Metropolitalnego Gdańsk-Gdynia-Sopot (OMG-G-S)⁷¹ dostępność jest dobra. Dotyczy to w szczególności komunikacji kolejowej, w wykorzystaniu której Pomorskie wyprzedza pozostałe województwa. Wysoka w skali kraju liczba pasażerów przewiezionych w ramach wojewódzkich przewozów kolejowych nadal rośnie⁷². Atutem jest również gęstość oraz poprawiający się stan linii kolejowych. Problemem pozostaje wyczerpująca się przepustowość linii kolejowych w OMG-G-S oraz niezadowalający stan infrastruktury towarzyszącej.
- Zdecydowanie gorszą sytuację obserwuje się na obszarach poza OMG-G-S, gdzie dostępność do publicznego transportu zbiorowego (jak również organizacja) jest zdecydowanie niewystarczająca. Tu stanowczej poprawy wymaga sfera organizacyjna transportu. W przypadku części obszarów, w tym w szczególności leżących na zachodzie województwa problemem pozostaje też czas dojazdu do stolicy regionu, co prowadzi do wykluczenia transportowego.
- Kluczową barierą rozwoju transportu zbiorowego jest brak integracji różnych podsystemów transportu, w tym brak integracji taryfowo-biletowej oraz organizacyjnej, a także brak komunikacji dowozowej do stacji lub przystanków kolejowych.
- Uwagę zwraca fakt rosnącej świadomości mieszkańców odnośnie organizacji i zarządzania transportem publicznym, a także pozytywne postrzeganie roli transportu zbiorowego. Rośnie też zainteresowanie mobilnością aktywną (pieszą, rowerową czy za pomocą hulajnóg), m.in. na skutek wzrostu świadomości ekologicznej mieszkańców. Nowym potencjałem jest elektromobilność, która mimo braków legislacyjnych, zyskuje coraz lepsze warunki do rozwoju. Wyzwanie stanowi konieczność uspokajania ruchu i poprawy warunków do bezpiecznej komunikacji pieszej i rowerowej oraz rosnąca presja związana z nowymi formami mobilności, m.in. carsharingiem oraz urządzeniami transportu osobistego.
- Gęstość dróg ekspresowych i autostrad w województwie pomorskim jest niższa niż przeciętnie w Polsce⁷³. Ponadprzeciętnie rozwinięta jest natomiast sieć dróg wojewódzkich⁷⁴. Problemem jest niska, choć poprawiająca się ich jakość⁷⁵ oraz rosnąca kongestia transportowa (w szczególności na terenie OMG-G-S) związana ze znacznym

⁷¹ OMG-G-S tworzą gminy miast: Gdańsk, Gdynia, Sopot, Hel, Jastarnia, Pruszcz Gdański, Puck, Reda, Rumia, Tczew, Wejherowo, Władysławowo oraz gminy: Cedry Wielkie, Kartuzy, Kolbudy, Kosakowo, Luzino, Pruszcz Gdański, Przywidz, Puszczółki, Przdokowo, Puck, Somonino, Stegna, Suchy Dąb, Szemud, Tczew, Trąbki Wielkie, Wejherowo, Żukowo.

⁷² W 2018 r. wyniosła 53,3 mln osób (o 10,3 mln osób więcej niż w 2013 r.).

⁷³ 9,2 km na 1000 km² w 2018 r., co przy średniej dla kraju na poziomie 11,9 km daje 11. miejsce wśród wszystkich regionów.

⁷⁴ Ich długość sięga 1,83 tys. km, przekładając się na średnią gęstość rzędu 10 km na 100 km² (5. miejsce w kraju). Dane GUS.

⁷⁵ Odsetek dróg wojewódzkich o dobrym i zadowalającym stanie technicznym w latach 2014-2018 wzrósł co prawda z 40% do 43%, nadal nadal jest to wartość niższa niż kilka lat wcześniej (2011 r. – 47,8%). Dane Zarządu Dróg Wojewódzkich w Gdańsku (ZDW).

wzrostem liczby samochodów osobowych⁷⁶. Zachodnia część województwa, ze względu na brak dróg szybkiego ruchu, zły stan dróg lokalnych oraz niedostateczny stan sieci kolejowej, posiada ograniczoną dostępność komunikacyjną, tak do Obszaru Metropolitalnego Trójmiasta, jak i europejskiego systemu drogowego.

- Realizacja inwestycji w obszarze infrastruktury drogowej przyczyniła się do sukcesywnej poprawy bezpieczeństwa ruchu drogowego⁷⁷, chociaż nadal Pomorskie zajmuje 2. pozycję w kraju pod względem liczby wypadków drogowych⁷⁸.
- Publiczny zbiorowy transport autobusowy na obszarze województwa poza dużymi miastami funkcjonuje na zasadach komercyjnych. Problemem jest niewystarczająca i kurcząca się sieć połączeń. Uwagę zwraca też wyeksploatowany tabor, często niedostosowany do potrzeb osób z niepełnosprawnościami.

3. Odporna gospodarka

a) pozycja międzynarodowa

- Gospodarka regionu jest średnią pod względem wielkości i siły, o relatywnie stabilnej pozycji w stosunku do innych województw (7. lokata pod względem PKB i 5. pod względem PKB per capita). Zmniejszył się dystans regionu wobec średniej unijnej pod względem PKB per capita⁷⁹ (5. miejsce wśród województw). Niemal połowa regionalnego PKB wytwarzana jest w podregionie trójmiejskim⁸⁰, gdzie notuje się też najwyższy poziom PKB per capita. Skupia on również większość inwestycji z udziałem kapitału zagranicznego. Liczba podmiotów z udziałem kapitału zagranicznego plasują województwo na 7. pozycji w Polsce.
- Pomorska gospodarka ma orientację usługową, w której istotną rolę odgrywa turystyka, przy jednoczesnym zachowaniu silnej pozycji przemysłów morskich, branży petrochemicznej, drzewno-meblarskiej, budowlanej i elektromaszynowej. Do ważnych sektorów należą również: elektronika, logistyka, nowoczesne usługi dla biznesu, ICT, biotechnologia i chemia lekka oraz przetwórstwo rolno-spożywcze (w tym przetwórstwo rybne). Częściowo sektory te wpisują się w obszar czterech Inteligentnych Specjalizacji Pomorza (ISP).
- Pomorskie cechuje wysoki, drugi po Mazowszu, udział przedsiębiorstw innowacyjnych⁸¹ oraz 4. miejsce pod względem udziału sprzedaży wyrobów nowych lub istotnie ulepszonych w sprzedaży ogółem w przemyśle⁸².

⁷⁶ W latach 2013-2018 liczba samochodów osobowych na 1 tys. ludności w województwie wzrosła z 501 do 598. Dane GUS.

⁷⁷ W latach 2013-2018 w regionie odnotowano spadek liczby ofiar śmiertelnych na 100 tys. ludności z 7,6 do 6,3, co przełożyło się na trzecią najniższą wartość wśród województw w 2018 r. Dane GUS.

⁷⁸ W przeliczeniu na 100 tys. mieszkańców.

⁷⁹ 67% UE 28 wg PPS w 2017 r. Dane Eurostat.

⁸⁰ Obejmuje on Gdańsk, Gdynię, Sopot.

⁸¹ 25,6% w 2018 r. Dane GUS.

⁸² 12,2% w 2018 r. Dane GUS.

- Województwo utrzymuje 3. pozycję pod względem poziomu nakładów na badania i rozwój (B+R) w przeliczeniu na mieszkańca⁸³ oraz w relacji do PKB⁸⁴. Utrzymuje się również relatywnie wysoki udział nakładów sektora przedsiębiorstw na B+R oraz osób pracujących w B+R (4. lokata). Niewystarczająca jest jednak współpraca środowiska naukowego z przedsiębiorstwami.
- Potencjał ISP daje możliwość silniejszego wykorzystania możliwości budowania sieci współpracy, a także tworzenia łańcuchów wartości pomiędzy firmami. Aktualne narzędzia wspierania ISP nie są wystarczająco skierowane na rozwój kapitału ludzkiego i społecznego oraz kultury innowacji, ani na doskonalenie kompetencji firm wdrażających innowacyjne rozwiązania.
- Pomorskie zajmuje 1. miejsce w Polsce pod względem procentowego udziału eksportujących mikro i małych firm⁸⁵. Region zajmuje także 6. miejsce pod względem wartości eksportu na mieszkańca oraz 5. pod względem udziału eksportu w PKB⁸⁶.
- Mimo dobrej pozycji eksportowej regionu nadal widoczne są ograniczone kompetencje oraz doświadczenia przedsiębiorców w zakresie internacjonalizacji działalności, a także niska świadomość korzyści wynikających z umiędzynarodowienia. Pomorskie produkty eksportowe są słabo rozpoznawalne za granicą (występują pod obcą marką, mają niski stopień zaawansowania technologicznego). Na tle kraju Pomorskie wyróżnia się pod względem dywersyfikacji kierunków eksportu (niższy udział krajów UE).
- Niskie jest tempo internacjonalizacji na pomorskich uczelniach, zarówno w zakresie kadry, badań, jak i studentów cudzoziemców⁸⁷. O ile liczba naukowców i studentów cudzoziemców sukcesywnie rośnie, to jednak wciąż są to wyniki niższe od średniej krajowej⁸⁸. Mimo spadającej liczby studentów ogółem⁸⁹, pomorskie ośrodki akademickie utrzymują region niezmiennie na 4. miejscu w kraju.
- Problemem pomorskiej nauki jest też małe zaangażowanie uczelni we współpracę z biznesem, niska aktywność w patentowaniu rozwiązań czy tworzeniu spin-off. Brakuje systemowych lub regionalnych zachęt dla naukowców do realizacji projektów badawczych ukierunkowanych na zastosowanie gospodarcze. Barierą jest długotrwałość procesów decyzyjnych na uczelniach, ale także niska skłonność firm do stosowania rozwiązań o wyższym poziomie ryzyka oraz niewielkie zainteresowanie współpracą z uczelniami.
- Mieszkańcy województwa należą do jednych z bardziej przedsiębiorczych w Polsce, o czym świadczy 4. lokata pod względem liczby firm w przeliczeniu na mieszkańców. Najwyższa koncentracja firm występuje w Trójmieście, które skupia ponad 40% podmiotów. Z kolei

⁸³ 751 zł wobec 668 zł w kraju w 2018 r. Dane GUS.

⁸⁴ 1,08% wobec 1,03% w 2017 r. Dane GUS.

⁸⁵ 19% w 2018 r.

⁸⁶ W 2017 r., podczas gdy w 2015 r. województwo zajmowało 2. lokatę w kraju.

⁸⁷ W roku akademickim 2017/2018 na pomorskich uczelniach studiowało 3,5 tys. obcokrajowców, co stanowi wzrost o 19,4% w stosunku do poprzedniego roku akademickiego i o 144,6% od roku akademickiego 2012/2013.

⁸⁸ W 2013 r. wartość wskaźnika wynosiła 1,4% (w PL 1,7%), podczas gdy w 2018 r. w pomorskim studiowało 4,6% cudzoziemców, a średnio w kraju 6,3%.

⁸⁹ W 2018 r. w porównaniu do 2014 r. nastąpił spadek o 15%.

najwyższą, pozytywną dynamiką zmian w ostatnich latach charakteryzował się podregion gdański⁹⁰.

- W województwie istnieje dobrze rozwinięta, ale nadal słabo skoordynowana infrastruktura wsparcia przedsiębiorczości. Występuje jednak niewystarczająca dostępność specjalistycznych usług doradczych dla przedsiębiorców, jak np. braki wyspecjalizowanych instytucji naukowych, inkubatorów czy klastrów świadczących konkretny typ usług.
- W ciągu ostatnich dziesięciu lat region wypracował mocną pozycję w zakresie świadczenia nowoczesnych usług dla biznesu oraz ICT. Brakuje jednak spójnego wizerunku województwa oraz silnej marki gospodarczej regionu, jak również marketingowego wykorzystania marek gospodarczych.
- Zasobochłonność pomorskiej gospodarki (dyktowana postępowaniem gospodarczym) połączona ze wzrostem zużycia materiałów i ich nieefektywnym wykorzystaniem wpływa na wysoki poziom generowanych odpadów⁹¹ i znikome zamknięcie w obiegu materiałów. Rośnie zużycie energii w gospodarce, w tym najmocniej w transporcie i na potrzeby przemysłu⁹².

b) zasoby pracy

- Dynamiczny rozwój gospodarki, w tym nowych miejsc pracy, wymusza konieczność pozyskiwania pracowników z rynków zagranicznych i zdefiniowania polityki migracyjnej, a także aktywizację niewykorzystanych zasobów pracy, zwłaszcza kobiet i seniorów. Ważne jest również unowocześnienie przedsiębiorstw m.in. w kierunku automatyzacji, robotyzacji, skracania cykli produkcyjnych, zmian modeli biznesowych.
- Odsetek mieszkańców regionu w wieku przedprodukcyjnym⁹³ jest najwyższy w kraju, przy jednocześnie jednym z najniższych (choć, podobnie jak w całym kraju, rosnącym) odsetku populacji w wieku poprodukcyjnym (12. lokata)⁹⁴. Niepokojąco maleje natomiast odsetek osób w wieku produkcyjnym⁹⁵.
- Na rynku pracy następuje zmiana pokoleniowa – wchodzi nań dużo młodych, dobrze wykształconych osób, prezentujących inną kulturę i podejście do pracy oraz odmienne oczekiwania. Jednocześnie obserwuje się postępujący proces starzenia się części pracowników. Obok postępu technologicznego są to istotne czynniki wymuszające dostosowanie stanowisk i organizacji pracy do nowych potrzeb oraz oczekiwań pracowników.
- Liczba pracujących w województwie pomorskim wynosi 1018 tys. osób⁹⁶ (7. miejsce). W 2017 r. województwo po raz pierwszy, przekroczyło średnią unijną wskaźnika

⁹⁰ Obejmuje on powiaty: gdański, kartuski, nowodworski, pucki, wejherowski.

⁹¹ W 2018 r. udział odpadów poddanych odzyskowi stanowił 44,5% ogółu odpadów wytworzonych w ciągu roku.

⁹² W 2017 r. w porównaniu do 2010 r. zużycie energii w gospodarce (bez zużycia w gospodarstwach domowych) wzrosło o ponad 17%, w tym w transporcie o ponad 55%, a w przemyśle o 18%.

⁹³ W 2018 r. – 19,6%. Dane GUS.

⁹⁴ 20,0% w 2018 r. wobec 17,1% w 2013 r. Dane GUS.

⁹⁵ 60,3% w 2018 r. wobec 63,4% w 2013 r. Dane GUS.

⁹⁶ Wg stanu na koniec 2018 r. jest to 6,2% krajowej populacji pracujących. Dane GUS.

zatrudnienia⁹⁷. Rekordowo niskie jest również bezrobocie⁹⁸, a wyzwaniem stało się zaspokojenie potrzeb kadrowych pracodawców. Mimo ogólnie pozytywnych trendów dotyczących zatrudnienia, w regionie obserwowane są pogłębiające się dysproporcje między udziałem pracujących kobiet i mężczyzn⁹⁹, ale od 2015 r. rośnie wskaźnik zatrudnienia osób w wieku 50 lat i więcej¹⁰⁰.

- W województwie zauważane są deficyty pracowników, w szczególności w branżach takich jak: budownictwo, przemysł drzewny, ICT, usługi dla biznesu, turystyka, zdrowie oraz logistyka. Brakuje systemu poszukiwania i ściągania talentów z innych części kraju i z zagranicy, oferty pomocy dla nich oraz zachęty do zamieszkania na Pomorzu. Zdefiniowano natomiast trwałe zasady współpracy szkół z pracodawcami i instytucjami rynku pracy, a także rozpoczęto budowę regionalnego systemu poradnictwa zawodowego.
- Mimo, że udział mieszkańców w kształceniu ustawicznym jest wyższy niż średnio w kraju¹⁰¹ i drugi najlepszy wśród polskich regionów, to znacznie odbiega od średniej dla krajów UE¹⁰² i spada. W obliczu szybkich zmian technologii i zapotrzebowania na kwalifikacje pracowników, rozwój kształcenia ustawicznego będzie kluczowy dla funkcjonowania gospodarki regionu.

⁹⁷ W grupie osób 20-64 lata wyniósł on 72,7% (przy średniej UE 72,1%), na koniec 2018 r. osiągnął już wartość 73,6%.

⁹⁸ W 2018 r. stopa bezrobocia wyniosła 3,0%. Dane GUS BAEL.

⁹⁹ Na koniec 2018 r. różnica w poziomie zatrudnienia kobiet i mężczyzn wynosiła 19,8 p.p., podczas, gdy rok wcześniej – 15,2 p.p.

¹⁰⁰ W 2013 r. wynosił on 31,5% (8. miejsce w kraju przy średniej 31,6%), a w 2018 r. wzrósł do 34,8% (2. miejsce w kraju przy średniej 32,9). Dane GUS.

¹⁰¹ W 2018 r. 7,0 przy 5,7% w Polsce. Dane GUS.

¹⁰² UE – 11,1%. Dane Eurostat.

c) usługi czasu wolnego

- Region charakteryzuje duży potencjał rozwoju usług czasu wolnego wynikający ze zróżnicowanego dziedzictwa przyrodniczego i kulturowego, co podnosi jego atrakcyjność. Różnorodność krajobrazowa, wyjątkowa historia Pomorza oraz specyficzne i unikatowe zasoby dziedzictwa kulturowego to kluczowe czynniki stawiające Pomorskie w czołówce najbardziej poszukiwanych destynacji turystycznych w Polsce. Ponadto, województwo dysponuje jedną z największych w Polsce i ciągle rozwijającą się bazą noclegową¹⁰³. Od 2012 r. liczba turystów odwiedzających Pomorze wciąż rośnie i co ważne – trend ten dotyczy również miesięcy poza sezonem turystycznym, w którym względem 2013 r. odnotowano ponad 60-procentowy wzrost liczby odwiedzających¹⁰⁴.
- Widoczne jest coraz większe zainteresowanie walorami przyrodniczymi i możliwościami wypoczynku aktywnego, co otwiera możliwości dla rozwoju oferty turystyki wypoczynkowej, aktywnej oraz różnych form turystyki specjalistycznej. Coraz większa świadomość zdrowotna ludności oraz starzenie się społeczeństwa mogą być bodźcem do wspierania aktywności związanych z rozszerzeniem oferty zdrowotnej, a także odnowy biologicznej czy zabiegów medycznych.
- Województwo oferuje szerokie możliwości uczestnictwa w kulturze dzięki obecności zarówno zasobów materialnych dziedzictwa kulturowego, jak i potencjału licznych instytucji kultury. Związane jest to m.in. z realizacją licznych inwestycji w obiekty kultury, które stanowią zarazem atrakcję turystyczną. Systematycznie rośnie liczba zwiedzających muzea – Pomorskie od lat zajmuje 3. pozycję w kraju pod tym względem¹⁰⁵. Z kolei liczba widzów i słuchaczy odwiedzających teatry i instytucje muzyczne uplasowała region na 5. miejscu w Polsce¹⁰⁶.
- Rośnie różnorodność oferty turystycznej i kulturalnej, lecz jej jakość i dostępność jest wyraźnie zróżnicowana. Brakuje wydarzeń z zakresu kultury wysokiej, rozpoznawalnych co najmniej na skalę Polski, które byłyby swoistym magnesem dla szerokiej publiczności. Zauważa się także miejscowe niedoinwestowanie infrastruktury kultury, turystycznej i uzdrowiskowej oraz słabe wykorzystanie posiadanych zasobów naturalnych (solanka, klimat, mikroklimat). Widoczne są też deficyty w budowie sieciowych produktów turystycznych (szlaków turystycznych w szczególności w oparciu o zasoby dziedzictwa kulturowego, np. sieć parków kulturowych, szlak zamków gotyckich itp.).
- Jednym z problemów pozostaje również niskie wykorzystanie spójnych i nowoczesnych form informacji i promocji w odniesieniu do walorów i oferty regionu. Brakuje wspólnej oferty łączącej rozpoznawalne marki turystyczne, w tym wspólnego informatora

¹⁰³ W 2018 r. w regionie funkcjonowało 1 637 obiektów, co stanowiło 14,8% krajowej bazy noclegowej. Z kolei liczba miejsc noclegowych na 1000 ludności wynosiła 49,8 (przy średniej krajowej 20,8) - województwo od lat zajmuje 2. lokatę w kraju pod tym względem (po województwie zachodniopomorskim).

¹⁰⁴ W 2013 r. 699 tys. w 2018 r. 1 140 tys. Dane GUS. Przyjęto, że okres poza sezonem obejmuje miesiące od października do kwietnia.

¹⁰⁵ W przeliczeniu na 10 tys. mieszkańców.

¹⁰⁶ Dane GUS dla 2018 r.

kulturalno-turystycznego, który wsparłby działania zmierzające do poprawy uczestnictwa w wydarzeniach kulturalnych i wzrost liczby zwiedzających. Współpraca w tym zakresie między JST jest niewystarczająca.

d) integracja z globalnym systemem transportowym

- Dzięki zrealizowanym inwestycjom, obecności portów oraz autostrady A1 łączącej województwo z europejskim systemem drogowym, Pomorskie znajduje się w porównaniu do innych regionów w sytuacji ponadprzeciętnie korzystnej. Występują jednak obszary, głównie w zachodniej części województwa, w których istniejąca sieć dróg oraz ograniczona infrastruktura kolejowa, uniemożliwiają sprawną komunikację ze stolicą województwa i ograniczają atrakcyjność tych rejonów dla inwestorów na skutek wykluczenia komunikacyjnego.
- Rozwinięta infrastruktura liniowa i węzłowa wpływa na znaczący potencjał logistyczny. Istotnym aktywnym jest terminal głębokowodny DCT w Gdańsku. Jest to czynnik przewagi konkurencyjnej nad pozostałymi portami bałtyckimi (w Rydze, Kłajpedzie). Przy odpowiednim wykorzystaniu potencjału infrastruktury morskiej, kolejowej i drogowej OMG-G-S może stać się hubem logistycznym o znaczeniu europejskim.
- Porty morskie notują dynamiczny wzrost przeładunków, a port w Gdańsku jest jednym z największych w regionie Morza Bałtyckiego. Udział regionu w obrotach ładunkowych polskich portów morskich rośnie i w 2018 r. wyniósł 69,1%¹⁰⁷. Obroty ładunkowe portów w Gdańsku i Gdyni w latach 2013-2018 wzrosły o ponad 50%¹⁰⁸. W 2017 r. DCT Gdańsk trafił do pierwszej setki największych portów kontenerowych świata, a w 2018 r. awansował na 89 pozycję¹⁰⁹. Obecnie DCT Gdańsk jest największym i najszybciej rozwijającym się polskim terminalem kontenerowym oraz jedynym terminalem głębokowodnym w regionie Morza Bałtyckiego, do którego bezpośrednio zawijają statki z Dalekiego Wschodu. Potencjał krajowego i międzynarodowego zaplecza gospodarczego pomorskich portów jest duży i ciągle rośnie.
- Konkurencję dla pomorskich portów stanowią wielkie porty Morza Północnego oraz porty rosyjskie i państw bałtyckich, a także porty Morza Adriatyckiego m.in. z uwagi na ich lokalizację geograficzną. Niewystarczająco wykorzystany jest potencjał korytarza Bałtyk-Adriatyk, co jest konsekwencją zbyt małej roli tranzytu lądowego Północ-Południe, polityki innych państw (zwłaszcza Niemiec) w zakresie dotowania kosztów dostępu do infrastruktury dla przewoźników kolejowych oraz bardziej konkurencyjnych połączeń od strony Morza Adriatyckiego niż Bałtyckiego.
- W następstwie wielu inwestycji realizowanych w ostatnich latach dostęp do portów morskich jest względnie zadawalający. Problemem portów w Gdańsku i Gdyni pozostaje niedostatecznie rozwinięta infrastruktura kolejowa, ograniczająca do nich dostęp. Zauważalnymi barierami dla portu w Gdyni jest także ograniczony dostęp drogowy, ze

¹⁰⁷ W 2013 r. – 65,9%.

¹⁰⁸ W 2018 r. w Gdańsku przeładowano blisko 42,5 mln ton ładunków, natomiast w Gdyni ponad 21 mln ton.

¹⁰⁹ Wg rankingu Lloyds List. Awans nastąpił dzięki wydajności rzędu 1,9 mln TEU (22% więcej niż w 2017 r.).

względu na brak wyprowadzającej drogi krajowej oraz brak przestrzeni rozwojowej. Brakuje rozwiniętych stref buforowych wyprowadzających część przeładunków poza obszar rdzenia OMG-G-S – centrów logistycznych lub przeładunkowo-logistycznych (tzw. suchych portów). Problemy te staną się jeszcze bardziej odczuwalne po budowie planowanego Portu Centralnego w Gdańsku, który spowoduje wzrost nasilenia ruchu transportowego w OMG-G-S.

- Port Lotniczy im. Lecha Wałęsy w Gdańsku jest obecnie jednym z trzech najważniejszych, obok Warszawy i Krakowa, lotnisk międzynarodowych w Polsce. Liczba obsłużonych rocznie pasażerów wzrosła do 5 mln osób. W sieci połączeń dominują połączenia ze Skandynawią, Wielką Brytanią i Niemcami.
- Barierami w integracji regionalnej i metropolitalnej sieci transportowej z międzynarodowym układem transportowym są m.in. ograniczenia w zakresie dostępności do kluczowych węzłów transportowych w regionie spowodowane brakiem odpowiednich połączeń drogowych i kolejowych, zwłaszcza z zachodnią częścią województwa.
- Ważną barierą rozwojową wielu miast jest brak obwodnic. Braki te są odczuwalne zarówno w wymiarze lokalnym, gdzie uciążliwość ruchu tranzytowego obniża jakość życia mieszkańców, jak również w wymiarze regionalnym, w którym ograniczona spójność transportową przekłada się na niższą atrakcyjność inwestycyjną całego województwa.

Analiza SWOT

Mocne strony	Słabe strony
<ul style="list-style-type: none"> • Wysokie walory przyrodniczo-krajobrazowe wpływające na atrakcyjność osiedleńczą i turystyczną • Dogodne warunki naturalne dla rozwoju energetyki ze źródeł odnawialnych • Relatywnie korzystna struktura demograficzna • Różnorodność kulturowa i przyrodnicza, bogate dziedzictwo i tradycje morskie • Zahamowanie trendów spadkowych korzystania z transportu zbiorowego • Stabilna pozycja gospodarki, w tym branż kluczowych i ISP • Wysoki udział nakładów na B+R, w tym sektora przedsiębiorstw • Silna pozycja eksportowa przedsiębiorstw • Wysoki poziom przedsiębiorczości mieszkańców • Znaczny potencjał rozwoju usług czasu wolnego, w tym atrakcyjna oferta turystyczna i kulturalna • Korzystne położenie w europejskim systemie transportowym, duży potencjał logistyczny 	<ul style="list-style-type: none"> • Brak zintegrowanego systemu zarządzania środowiskiem, rosnąca presja na środowisko • Wysokie ryzyko powodziowe • Niedostateczny poziom bezpieczeństwa energetycznego i niska innowacyjność sektora energetycznego • Niedostateczny dostęp do usług zdrowotnych, w tym braki kadry medycznej • Niska świadomość zdrowotna mieszkańców i wysoka zachorowalność i umieralność na choroby cywilizacyjne • Niski poziom uczestnictwa dzieci w zorganizowanych formach opieki nad dziećmi do lat 3. i w edukacji przedszkolnej oraz relatywnie niski poziom kompetencji kluczowych uczniów • Niedostateczna aktywizacja społeczno-zawodowa grup defaworyzowanych • Słaba spójność regionu w zakresie dostępności transportowej i usług publicznych • Niska efektywność współpracy sektora naukowego z gospodarką • Słaba internacjonalizacja uczelni i przedsiębiorstw • Spadająca populacja studentów, brak systemu poszukiwania i ściągania talentów • Deficyty kadrowe na rynku pracy • Brak spójnego wizerunku województwa oraz silnej marki gospodarczej regionu • Relatywnie wysoka zasobochłonność gospodarki • Brak rozpoznawalnych wydarzeń kultury wysokiej • Niedostateczna dostępność do kluczowych węzłów transportowych w regionie

Szanse	Zagrożenia
<ul style="list-style-type: none"> • Wzrastająca długość życia • Zmiana postaw społecznych w zakresie zachowań konsumpcyjnych, świadomości ekologicznej, prozdrowotnej, postaw prospołecznych • Rozwój GOZ • Wzrost zainteresowania ekomobilnością, mobilnością aktywną oraz elektromobilnością • Zmiany pokoleniowe na rynku pracy, rozwój nowych form zatrudnienia, integracja życia prywatnego i zawodowego • Postęp technologiczny, automatyzacja, cyfryzacja • Rosnący napływ imigrantów 	<ul style="list-style-type: none"> • Wzrastające nastroje populistyczne, zwiększające prawdopodobieństwo dezintegracji UE • Prognozowane spowolnienie gospodarcze • Kryzys klimatyczny i dalszy wzrost ryzyka katastrof naturalnych • Starzenie się populacji • Wzrost skali zagrożeń związanych z cyfryzacją życia

Strategiczne uwarunkowania inwestycyjne w perspektywie roku 2030

1. W perspektywie roku 2030 na obszarze województwa – z poziomu krajowego – może dojść do realizacji kluczowych przedsięwzięć rozwojowych. Wpłyną one istotnie na kierunki rozwoju społeczno-gospodarczego Pomorza, zagospodarowanie przestrzeni województwa oraz będą wymagały koordynacji z zamierzeniami rozwojowymi uruchamianymi z poziomu regionalnego, także po 2030 roku.
2. W zakresie infrastruktury transportowej, szczególnie w aspekcie poprawy dostępności zewnętrznej regionu, znaczenie będą miały inwestycje w rozwój bazowej i kompleksowej infrastruktury Transeuropejskiej Sieci Transportowej (TEN-T). Dotyczyć to będzie zarówno budowy drogi ekspresowej S6 (na odcinku Gdańsk-Słupsk- Koszalin), ale także brakującego kluczowego odcinka drogi ekspresowej S7 – Obwodnicy Metropolitalnej Trójmiasta. Istotne znaczenie dla poprawy dostępności zewnętrznej zachodniej i południowo-zachodniej części województwa będzie także miała dalsza realizacja drogi ekspresowej S11 (Piła-Koszalin), która choć przebiega poza obszarem województwa pomorskiego, to od strony zachodniej dopełni układ transportowy regionu. Obok inwestycji drogowych zmiany wiązać się będą z budową dwutorowych i zelektryfikowanych linii kolejowych nr 201 (Gdynia Port-Kościerzyna-Nowa Wieś Wielka) oraz nr 202 (Gdańsk Główny-Słupsk-Stargard). Realizacji powyższych inwestycji drogowych i kolejowych, uwzględniając już wcześniej zrealizowane przedsięwzięcia rozwojowe związane z budową autostrady A1 (Gdańsk-Katowice-granica państwa), drogi ekspresowej S7 (Gdańsk-Warszawa-Kraków) oraz przebudową linii kolejowej nr 9 (Gdańsk-Warszawa), przyczyni się do ukształtowania właściwej struktury funkcjonalno-przestrzennej województwa. Ich realizacja w sposób bezpośredni zmieni uwarunkowania rozwojowe całego województwa. Wymagać to będzie skoordynowanej realizacji wielu przedsięwzięć komplementarnych, w tym w zakresie dróg dojazdowych do węzłów drogowych i węzłów integracyjnych transportu zbiorowego.

3. Rozbudowa infrastruktury portowej na głębokowodnych terenach położonych w granicach administracyjnych portów i ich zaplecza logistycznego tworzyć będzie podstawę do rozwoju regularnej sieci powiązań oceanicznych z portami Dalekiego Wschodu. Dotyczy to w szczególności budowy Portu Zewnętrznego w Gdyni, a także rozwoju funkcji logistycznych na obszarze tzw. „Doliny Logistycznej”. Przełomową inwestycją w porcie gdańskim będzie natomiast budowa Portu Centralnego.
4. Porty morskie Trójmiasta, mimo naturalnej między nimi konkurencji, tworzą podstawę kształtowania w województwie największego węzła transportowo-logistycznego w regionie Morza Bałtyckiego, wymagającego sprawnego powiązania infrastrukturą tzw. ostatniej mili z ponadregionalnym systemem drogowo-kolejowym (np. budowa tzw. Drogi Czerwonej w Gdyni). Wzrostowi strumieni kontenerów obsługiwanych w portach Gdańska i Gdyni powinno sprzyjać uruchomienie suchego portu w Tczewie, a dalszy wzrost przeładunków i stopień ich konteneryzacji daje podstawy do myślenia o poszukiwaniu nowych lokalizacji np. w Kościerzynie.
5. Nowym elementem infrastrukturalnym, który może wywołać zarówno kolejne impulsy rozwojowe, ale także generować problemy w zakresie przepustowości funkcjonującego układu kolejowego województwa może być budowa w województwie mazowieckim Centralnego Portu Komunikacyjnego (CPK) wraz z realizacją ogólnopolskiego komponentu kolejowego dla tej inwestycji. Będzie to miało wpływ na rozwój sieci kolejowej i organizację kolejowego transportu zbiorowego i towarowego na obszarze województwa. Realizacja zarówno samego CPK, a w szczególności nowych linii kolejowych i przebudowy istniejących, w tym nr 131 (Tczew-Bydgoszcz), będzie wymagała pełnej koordynacji działań z planowanymi inwestycjami związanymi z rozbudową potencjału przeładunkowego portów morskich w Gdańsku i Gdyni.
6. Zasadniczym uwarunkowaniem rozwojowym może być powstanie nowych źródeł systemowych produkcji energii elektrycznej w województwie np. elektrowni gazowo-parowej (450 MW) w Gdańsku i uruchomienie w województwie pierwszej polskiej elektrowni jądrowej (min. 2 000 MW, maks. 3 750 MW) w jednej z dwóch rozpatrywanych lokalizacji Lubiatowo-Kopalino (gm. Choczewo) lub w Żarnowcu (gm. Gniewino i Krokowa). Lokalizacja nowych źródeł energii elektrycznej zarówno na lądzie jak i na obszarach morskich (morskich farm wiatrowych na akwenie Morza Bałtyckiego: *Baltica* oraz *Bałtyk Środkowy III*) wymagać będzie rozbudowy Krajowego Systemu Elektroenergetycznego, w tym pełnej realizacji tzw. Bałtyckiego Pierścienia Energetycznego (TEN-E).
7. Struktura przestrzenna gazociągów przesyłowych wraz z budowanym Podziemnym Magazynem Gazu w Kosakowie, możliwości budowy podziemnych magazynów gazu w strukturach solnych Puck-Łeba oraz nadmorskie położenie stwarzają dogodne warunki dla lokalizacji punktu przeładunkowego gazu pod wysokim ciśnieniem (CNG/LNG) lub drugiego gazoportu w Polsce (gaz skroplony – LPG) na morskich wodach wewnętrznych lub morzu terytorialnym. W przyszłości może to stanowić podstawy dla

ukształtowania w regionie tzw. *hubu gazowego* (węzeł handlu gazem)¹¹⁰ w oparciu o rozbudowany system infrastruktury przesyłowej oraz magazynowej.

8. Istotnym przedsięwzięciem potencjalnie wpływającym na uwarunkowania rozwojowe województwa jest budowa kanału żeglugowego przez Mierzę Wiślaną. Wobec braku jednoznacznych przesłanek gospodarczych przemawiających za realizacją tej inwestycji, przy uwzględnieniu znaczących spodziewanych kosztów środowiskowych, trudno ocenić rzeczywiste skutki realizacji tej inwestycji i jej konsekwencje dla zrównoważonego rozwoju gmin nadzalewowych.

¹¹⁰ Zlokalizowane w miejscach, gdzie łączą się gazociągi przesyłowe z wielu kierunków. Gaz przepływa fizycznie przez hub.

II. SCENARIUSZE ROZWOJU WOJEWÓDZTWA POMORSKIEGO DO 2030 ROKU

Rozwój województwa pomorskiego w perspektywie 2030 roku będzie kształtowany przez trzy główne megatrendy, które stanowią osie modelowanych scenariuszy:

1. postęp technologiczny,
2. kryzys klimatyczny,
3. zmiany demograficzne.

W oparciu o analizę sytuacji społeczno-gospodarczej wyróżniono obszary oddziaływania megatrendów, będące ramami poniższych scenariuszy:

- konkurencyjność gospodarki,
- dostępność usług publicznych,
- stan środowiska i bezpieczeństwo energetyczne.

Na podstawie wyników analizy SWOT, w zależności od sposobu wykorzystania silnych stron i szans rozwojowych, a także zdolności do pokonywania barier i przeciwdziałania ryzykom, wyodrębniono trzy scenariusze rozwoju Pomorza do roku 2030. Głównym założeniem jest pokazanie najbardziej skrajnych scenariuszy oraz jednego pośredniego, będącego rezultatem sytuacji *constans*. W programowaniu rozwoju regionu kluczowe będzie umiejętne dostosowywanie się do megatrendów oraz podjęcie próby twórczego ich wykorzystania.

A. Optymistyczny: POMORSKIE KRAINĄ OBFITOŚCI

(umiejętne wykorzystanie postępu technologicznego, bezpieczeństwo klimatyczne, wzrost demograficzny)

Przedsiębiorcy oferują mieszkańcom miejsca pracy wysokiej jakości, czemu sprzyja: rozwój badań i innowacji (w oparciu o dobrą współpracę z sektorem nauki), poprawa efektywności organizacyjnej i wykorzystania zasobów, jak również wysokiej jakości kształcenie zawodowe, a także szerokie możliwości stałego dostosowania kwalifikacji mieszkańców do potrzeb regionalnej gospodarki i rynku pracy. Licznie napływający nowi mieszkańcy (w tym cudzoziemcy) zasilają gospodarkę oraz dobrze integrują się z pomorską społecznością.

Wykwalifikowane kadry stymulują wzrost atrakcyjności inwestycyjnej i rozwój rodzimej przedsiębiorczości. Gospodarka regionu przechodzi transformację, w wyniku której nie jest już oparta na wysokiej konsumpcji i eksploatacji zasobów – funkcjonuje model GOZ.

Dobrze adresowana interwencja samorządów terytorialnych (obejmująca m.in. cyfryzację i wdrażanie idei *smart city*) optymalizuje dostęp do usług publicznych w każdej części województwa a poprawa dostępności transportowej do Trójmiasta sprzyja zrównoważonemu rozkładowi tychże usług.

Pomorze cechuje się zrównoważonym terytorialnie dostępem do wysokiej jakości usług edukacyjnych, społecznych, kulturalnych i zdrowotnych, zapewniającym dalszy wzrost poczucia bezpieczeństwa oraz zadowolenia z życia w regionie, a także stymulującym wysoką aktywność zawodową i społeczną. Aktywność ta jest także wspierana dzięki profesjonalizowanemu i stabilnemu sektorowi pozarządowemu, który jest równorzędnym partnerem dla samorządów terytorialnych i biznesu.

W regionie podejmowane są liczne działania zabezpieczające przed ekstremalnymi zjawiskami pogodowymi i ich skutkami spowodowanymi zmianami klimatycznymi. Pomocne są nowoczesne rozwiązania ostrzegające przed zbliżającym się zagrożeniem, rozwój odnawialnych źródeł energii, energetyki prosumenckiej, jak również odpowiednie zasady planowania przestrzennego oraz projektowania inwestycji. Dobrze zaadresowane inwestycje, dzięki uwzględnieniu specyficznych potrzeb poszczególnych obszarów, pozytywnie wpływają na niwelowanie dysproporcji terytorialnych (m.in. inwestycje w infrastrukturę przeciwpowodziową zmniejszyły bezpośrednie zagrożenia od strony rzek i morza oraz przeciwdziałają konieczności angażowania ogromnych środków na odbudowanie strat, rozwój energetyki prosumenckiej zwiększył niezależność energetyczną zwłaszcza ubogich gospodarstw domowych, w sektorach związanych z dostosowaniem do zmian klimatu powstają nowe miejsca pracy). Dzięki dobremu zarządzaniu środkami w instytucjach publicznych oraz zaangażowaniu sektora prywatnego zostały zrealizowane wszystkie najważniejsze inwestycje. Region stopniowo osiąga bezpieczeństwo klimatyczne i energetyczne.

Mieszkańcy Pomorza w trosce o bezpieczeństwo środowiskowe oraz dobro przyszłych pokoleń zmienili swoje przyzwyczajenia i postawy konsumpcyjne, racjonalnie korzystają z zasobów. Za sprawą poprawy jakości transportu zbiorowego, rozwoju mobilności aktywnej, Pomorzanie ograniczają korzystanie z samochodów. Dzięki skutecznie prowadzonej profilaktyce zdrowotnej rośnie aktywność fizyczna mieszkańców oraz zmieniają się ich nawyki żywieniowe, co sprawia, że cieszą się coraz lepszym zdrowiem. Dzięki czystemu środowisku i dogodnym warunkom życia Pomorze staje się jeszcze bardziej atrakcyjną destynacją turystyczną i osiedleńczą w skali krajowej i międzynarodowej.

Pomorskie jest regionem rozwijającym się, atrakcyjnym inwestycyjnie i turystycznie, prężnym gospodarczo, o stale podnoszącej się jakości życia mieszkańców, niwelującym różnice pomiędzy jego poszczególnymi obszarami.

B. Neutralny: POMORSKIE REGIONEM NIEWYKORZYSTANYCH SZANS

(nie w pełni wykorzystane szanse związane z postępem technologicznym oraz zbyt wolne dostosowywanie się do zmian klimatycznych i demograficznych)

Gospodarczym motorem rozwoju regionu pozostaje OMG-G-S. Otoczenie gospodarcze (w szczególności brak sprofilowanej oferty dla inwestorów) i regulacyjne nie sprzyja napływowi dużych inwestycji przemysłowych w tym wysokich technologii. Wzrasta znaczenie usług,

w tym w szczególności sektora usług wspólnych, w którym powstają nowe miejsca pracy. Dominują jednak usługi cechujące się wysokim zestandaryzowaniem, o relatywnie niskiej wartości dodanej, uwarunkowane niskimi kosztami pracy, podatne na relokację.

Impulsy rozwojowe generowane w Trójmieście oddziałują jedynie na sąsiednie powiaty, nie docierając do bardziej oddalonych części województwa. Wykluczenie transportowe części Pomorza sprzyja nierównomiernemu dostępowi do usług publicznych. Nadal obserwuje się rosnące zróżnicowanie warunków życia wewnątrz regionu, determinujące odpływ mieszkańców z głębi województwa do OMG-G-S oraz innych większych ośrodków miejskich.

Nie udaje się odwrócić ani znacząco spowolnić obserwowanych negatywnych trendów demograficznych. Stale rośnie liczba mieszkańców OMG-G-S, a jednocześnie wyludniają się pozostałe obszary województwa. Coraz większym problemem jest skuteczna integracja migrantów. Brakuje im wsparcia ze strony lokalnych i regionalnych instytucji. Pomorski rynek pracy staje się mniej atrakcyjny dla nowych mieszkańców, którzy coraz częściej wybierają inne regiony Polski czy kraje Europy Zachodniej. Postępuje proces starzenia się społeczeństwa, przy jednoczesnym niewystarczającym rozwoju usług społecznych i zdrowotnych, zarówno w wymiarze infrastrukturalnym, jak i kadrowym. Minimalne korzyści dla stanu zdrowia mieszkańców przynosi wąsko prowadzona profilaktyka zdrowotna. Widoczna jest stagnacja sektora pozarządowego.

Transport pozostaje ważną branżą. Pomorskie jest nadal istotnym węzłem transportowo-logistycznym w kraju. Nie zmienia się natomiast pozycja pomorskich portów morskich i portu lotniczego w regionie Morza Bałtyckiego.

Istotną rolę w rozwoju województwa odgrywa turystyka, w coraz mniejszym stopniu opierająca się na walorach przyrodniczych, w większym zaś na atutach kulturowych. Dotyczy to będzie szczególnie pasa nadmorskiego dotkniętego pogorszeniem jakości środowiska przyrodniczego.

W niewystarczającym stopniu przebiega proces adaptacji do zmian klimatu. W większości potrzeby przewyższają znacząco możliwości finansowe instytucji odpowiedzialnych za poszczególne sektory. Wzrasta częstotliwość awarii infrastruktury technicznej. Mieszkańcy częściej zostają dotknięci gwałtownymi zjawiskami atmosferycznymi i ich skutkami powodującymi straty majątkowe oraz zagrażającymi zdrowiu i życiu.

Pomorskie jest regionem nie w pełni wykorzystanych potencjałów. Zadowolenie mieszkańców z jakości życia nie jest już na tak wysokim poziomie jak w roku 2020.

C. Pesymistyczny: POMORSKIE NA PERYFERIACH EUROPY

(niewykorzystanie szans związanych z postępem technologicznym, postępujący kryzys klimatyczny, znaczny ubytek ludności i starzenie się społeczeństwa)

Niekorzystne zmiany demograficzne oraz brak działań w obszarze pozyskiwania i integracji nowych mieszkańców powodują, że coraz więcej przedsiębiorstw dotyka problem braku

pracowników. Jednocześnie pomorska gospodarka nie wykorzystuje możliwości związanych z cyfryzacją i rozwojem nowych technologii, badania nie wnoszą istotnego wpływu na rozwój innowacji w przedsiębiorstwach. Z powodu niskiego wykorzystania nowych technologii oraz niedopasowania kwalifikacji pracowników do zmieniających się potrzeb, przedsiębiorcy nie mają potencjału do wprowadzania innowacji oraz zmian jakościowych. Niska efektywność procesów oraz wykorzystania zasobów negatywnie wpływa na konkurencyjność pomorskich firm na rynku krajowym oraz na rynkach zagranicznych, inwestorzy wycofują się, gospodarka regionu staje się coraz słabsza. Niewykorzystany potencjał współpracy pomorskich uczelni i jednostek naukowych z sektorem prywatnym ogranicza rozwój sektora nauki. Pomorskie traci stopniowo znaczenie na mapie gospodarczej Polski.

W rezultacie tych negatywnych tendencji jakość kapitału ludzkiego w regionie drastycznie obniża się – następuje odpływ talentów do innych, bardziej konkurencyjnych regionów (w kraju i za granicą). Coraz więcej mieszkańców zaczyna borykać się z brakiem pracy, nasilają się nierówności społeczne.

W najgorszej sytuacji znajdują się mieszkańcy obszarów najbardziej oddalonych od stolicy regionu. Ze względu na brak niezbędnych inwestycji w transport oraz w cyfryzację usług publicznych, mają oni najbardziej utrudniony dostęp do wysokiej jakości usług edukacyjnych, społecznych, zdrowotnych i kulturalnych. Rośnie społeczne niezadowolenie i akceptacja działań ugrupowań o skrajnych poglądach. Dodatkowo, pogarszająca się kondycja sektora pozarządowego i brak jego ekonomizacji stopniowo eliminuje NGO z życia społecznego, pozbawiając je wpływu na kształtowanie kapitału społecznego Pomorza.

Ze względu na niewielki zakres inwestycji w obszarze przeciwdziałania zmianom klimatu nasilają się negatywne skutki ekstremalnych zjawisk pogodowych i coraz trudniej zrekompensować straty powstałe w ich wyniku. Mieszkańcy żyją w coraz bardziej zdegradowanym środowisku, rośnie liczba osób cierpiących na choroby cywilizacyjne. System ochrony zdrowia nie jest na to przygotowany (ze względu na wadliwe rozwiązania systemowe na szczeblu centralnym, brak kadr, niezbędnych inwestycji oraz profilaktyki zdrowotnej).

Pomorskie nie jest już atrakcyjnym regionem – dla mieszkańców, dla imigrantów, turystów i inwestorów.

III. ZASADY HORYZONTALNE STRATEGII

Poniższe zasady horyzontalne obowiązują wszystkie podmioty zaangażowane w realizację Strategii. Z zasad tych bezpośrednio wynika zakres interwencji i kryteria horyzontalne, które będą miały zastosowanie na etapie identyfikacji przedsięwzięć realizujących Strategię.

1. **Zasada wielopoziomowego zarządzania i partnerstwa** oznacza, że należy wzmacniać współpracę podmiotów zaangażowanych w realizację Strategii, która prowadzi do zintegrowanej i uzgodnionej realizacji inicjatyw rozwojowych, do poprawy koordynacji podejmowanych działań, a także do zwiększonej efektywności i skuteczności wydatkowania środków publicznych, z uwzględnieniem zaangażowania w procesy decyzyjne i wykonawcze partnerów społecznych i gospodarczych (w tym przedstawicieli biznesu, nauki i sektora obywatelskiego). Wdrożenie tej zasady oznacza, że przedsięwzięcia realizujące Strategię analizowane będą pod kątem kryterium partnerstwa, wskazującego na przedsięwzięcia sieciowe, o skali ponadlokalnej, będące efektem trwałej współpracy wielu podmiotów. Drugim istotnym punktem odniesienia będzie kryterium partnerstwa publiczno-prywatnego, które kładzie nacisk na realizację przedsięwzięć łączących potrzeby instytucji publicznych z kapitałem, wiedzą i doświadczeniem partnerów prywatnych, co prowadzi do zwiększenia efektywności interwencji publicznej.
2. **Zasada tematycznego i terytorialnego ukierunkowania interwencji** oznacza, że ważnym narzędziem koncentracji działań rozwojowych będą obszary wyróżniające się specyficznym zestawem cech społecznych, gospodarczych lub środowiskowych, które decydują o występowaniu na ich terenie strukturalnych barier rozwoju lub trwałych i możliwych do aktywowania potencjałów rozwojowych, wobec których powinna być adresowana adekwatna tematycznie interwencja publiczna. Realizacja tej zasady oznacza, że strategicznie istotne przedsięwzięcia analizowane będą pod kątem kryterium lokalizacji. Z zasady tej wynika również konieczność kształtowania strategicznej interwencji w oparciu o zintegrowane podejście terytorialne. Polega ono na zastosowaniu tam, gdzie to możliwe i uzasadnione, powiązanych ze sobą, uzupełniających się i ściśle ukierunkowanych pakietów przedsięwzięć. Zasada ta przekłada się także na zrównoważone ukierunkowanie interwencji polegające na niwelowaniu różnic rozwojowych pomiędzy OMG-G-S a pozostałymi obszarami województwa.
3. **Zasada racjonalnego gospodarowania przestrzenią** oznacza, że realizacja Strategii uwzględnia wymogi kształtowania ładu przestrzennego, zapewniając poszanowanie i efektywne wykorzystanie zasobu przestrzeni, w tym hamowanie chaotycznej suburbanizacji oraz presji inwestycyjnej na tereny cenne przyrodniczo i krajobrazowo. Oznacza ona, że przedsięwzięcia o statusie strategicznym powinny spełniać kryterium pozytywnego oddziaływania przestrzennego, korzystając z przyjętych przez SWP zasad zagospodarowania przestrzennego zawartych w PZPWP 2030.
4. **Zasada korzystnego oddziaływania na klimat i środowisko** oznacza, że przedsięwzięcia identyfikowane jako istotne dla realizacji Strategii analizowane będą przez pryzmat

kryterium pozytywnego efektu środowiskowego promującego: zmniejszanie wpływu aktywności społeczno-gospodarczej na środowisko i klimat lub działania kompensujące oraz dążenie do osiągnięcia neutralności klimatycznej z uwzględnieniem bezpieczeństwa energetycznego regionu.

5. **Zasada transformacji w kierunku GOZ** oznacza, że realizacja Strategii będzie wspierać rozwój i upowszechnianie modeli produkcji i konsumpcji ukierunkowanych na niższe zużycie zasobów, zapobieganie powstawaniu odpadów oraz ponowne wykorzystanie materiałów i produktów. Będzie to podejście holistyczne i systemowe, wykorzystujące potencjały wszystkich sektorów i obejmujące działania podejmowane przez społeczeństwo (nowe wzorce zachowań), biznes (w tym innowacje i ekoprojektowanie) i sektor publiczny. Realizacja tej zasady oznacza, że przedsięwzięcia identyfikowane jako strategiczne analizowane będą przez pryzmat kryterium zrównoważonej produkcji i konsumpcji.
6. **Zasada rynku pracy odpowiadającego na potrzeby gospodarki oraz wzrostu zatrudnienia** oznacza, że Strategia skupia się na przedsięwzięciach: bazujących na systematycznym monitorowaniu sytuacji na rynku pracy i potrzeb pracodawców, wspierających tworzenie wysokiej jakości trwałych miejsc pracy, cechujących się wysokim poziomem wymaganych kompetencji, w szczególności w branżach decydujących o pozycji konkurencyjnej regionu. Ponadto, realizowane działania w obszarze rynku pracy powinny być kompleksowe i dostosowane do potrzeb poszczególnych grup (zwłaszcza młodzieży, kobiet, seniorów, osób z niepełnosprawnościami i imigrantów), służących aktywizacji zawodowej i wzmocnieniu postaw przedsiębiorczych. Realizacja tej zasady oznacza, że przedsięwzięcia identyfikowane jako istotne dla Strategii analizowane będą przez pryzmat kryterium: a) zgodności z potrzebami gospodarki, b) wysokiej jakości miejsc pracy oraz c) wzrostu zatrudnienia.
7. **Zasada promowania postaw obywatelskich** oznacza, że realizacja Strategii będzie sprzyjać: tworzeniu warunków dla wysokiej aktywności mieszkańców, kształtowaniu i umacnianiu pożądanych postaw: społecznych, patriotycznych, demokratycznych, edukacyjnych, kulturalnych, prozdrowotnych, ekologicznych, transportowych i przedsiębiorczych oraz rozwojowi idei wolontariatu. Realizacja tej zasady oznacza, że strategicznie istotne przedsięwzięcia analizowane będą pod kątem kryterium wzrostu świadomości obywatelskiej.
8. **Zasada włączenia społecznego, równości szans, niedyskryminacji i deinstytucjonalizacji** oznacza, że realizacja Strategii będzie uwzględniać i promować włączenie społeczne i równość wszystkich mieszkańców bez względu na płeć, rasę lub pochodzenie etniczne, religię lub światopogląd, niepełnosprawność, wiek lub orientację seksualną. Ponadto, realizowane w ramach Strategii usługi publiczne powinny być dopasowane do faktycznych potrzeb użytkowników i świadczone w środowisku lokalnym (co do zasady w formule zdeinstytucjonalizowanej), a także dostępne dla wszystkich mieszkańców, w oparciu o zasady projektowania uniwersalnego. Wdrożenie tej zasady oznacza, że przedsięwzięcia wpisujące się w realizację Strategii będą weryfikowane z zastosowaniem kryterium

potrzeb grup wymagających szczególnego wsparcia (w tym przede wszystkim osób potrzebujących wsparcia w codziennym funkcjonowaniu i ich opiekunów, seniorów, osób z niepełnosprawnościami, kobiet, dzieci i młodzieży, imigrantów).

9. **Zasada inteligentnej specjalizacji** oznacza, że w realizacji Strategii należy skupić się w szczególności na uruchamianiu lub wykorzystywaniu tych potencjałów, które przyczyniają się do rozwoju obszarów gospodarki zidentyfikowanych w oddolnym procesie przedsiębiorczego odkrywania jako ISP. Specjalizacje te to konfiguracje branż gospodarczych, których synergia, biorąc pod uwagę predyspozycje gospodarki Pomorza, dają największe szanse na tworzenie konkurencyjnej oferty usług i produktów opartych na wiedzy oraz komercjalizację nowych technologii, wzmacniające potencjał eksportowy oraz tworzenie wysokiej jakości miejsc pracy. Jednocześnie zasada ta oznacza otwartość na pojawiające się nowe, dynamiczne sektory, co determinuje ciągłość procesu przedsiębiorczego odkrywania. Dotychczas zidentyfikowane obszary ISP odnoszą się przede wszystkim do tych potencjałów gospodarczych, które mają związek z nadmorskim położeniem i wykorzystaniem zasobów morza, logistyką, zastosowaniem technologii informacyjnych i komunikacyjnych, energetyką odnawialną oraz technologiami zorientowanymi na efektywność energetyczną i zasobową (w tym w budownictwie), jak również technologiami medycznymi, branżą farmaceutyczną i kosmetyczną oraz usługami prozdrowotnymi. Zasada ta przełoży się na kryterium inteligentnych specjalizacji, które umożliwi wspieranie przedsięwzięć wnoszących znaczący wkład w wykorzystanie potencjału ISP.
10. **Zasada ukierunkowania na innowacje** oznacza, że Strategia winna wspierać innowacyjność i kreatywność w różnych sektorach i dziedzinach. Dotyczy to zarówno innowacyjnego podejścia do prowadzenia procesów gospodarczych, jak też upowszechniania nowych rozwiązań technologicznych, organizacyjnych i społecznych. Realizacja tej zasady oznacza, że przedsięwzięcia identyfikowane jako strategiczne analizowane będą przez pryzmat kryterium innowacyjności.
11. **Zasada wymiaru cyfrowego** oznacza, że Strategia będzie odpowiadać na wyzwania związane z budową społeczeństwa informacyjnego, co wiąże się z upowszechnianiem technologii cyfrowych i usług, a zwłaszcza ze wzmacnianiem cyfrowych kompetencji mieszkańców, podmiotów gospodarczych i instytucji. Realizacja tej zasady oznacza, że przedsięwzięcia ważne z punktu widzenia Strategii analizowane będą pod kątem kryterium cyfryzacji.

IV. ROLA SAMORZĄDU WOJEWÓDZTWA

1. Układ celów Strategii wyznacza zakres oferty SWP skierowanej do kluczowych partnerów w regionie, w tym przede wszystkim JST, NGO, PES, przedsiębiorców i ich organizacji, szkół wyższych i jednostek naukowo-badawczych, instytucji otoczenia biznesu oraz administracji centralnej.
2. W zależności od analizowanego celu SWP w procesie realizacji Strategii będzie pełnił różne role:
 - a) **INWESTORA** – podmiotu bezpośrednio realizującego i (współ-) finansującego zadania w ramach interwencji Strategii poprzez projekty własne, partnerskie lub zadania zlecone lub też inwestującego pośrednio, poprzez zaprogramowanie odpowiednich alokacji finansowych w zarządzanych przez siebie programach operacyjnych, z przeznaczeniem na współfinansowanie inwestycji innych podmiotów w regionie.
 - b) **KOORDYNATORA** – podmiotu opracowującego i aktualizującego Strategię, odpowiadającego za jej realizację, określającego zobowiązania, wyznaczającego jednostki realizacyjne w ramach SWP, monitorującego postęp prowadzonych w ramach Strategii działań oraz zarządzającego środkami zewnętrznymi (w tym pochodzącymi z UE). SWP pełni także rolę koordynującą w zakresie przedsięwzięć sieciowych lub inwestycyjnych, przyczyniających się do zmiany strukturalnej na poziomie regionalnym. Funkcja koordynacyjna wiąże się również z prowadzonymi przez SWP działaniami informacyjnymi i promocyjnymi, funkcjonowaniem przy SWP ciał doradczych i opiniodawczych, a także z inicjowaniem regionalnych sieci współpracy i wymiany dobrych praktyk.
 - c) **INSPIRATORA** – podmiotu inicjującego współpracę różnych podmiotów i lobbującego na rzecz kluczowych dla regionu przedsięwzięć rozwojowych, które są realizowane na innych poziomach zarządzania publicznego, w szczególności na poziomie krajowym i europejskim.

V. STRATEGICZNE WYZWANIA ROZWOJOWE

Poniższe wyzwania determinują zarówno wybór celów, jak i mechanizmy realizacji Strategii.

- 1. Zmiany klimatu.** Kształtowanie otoczenia, które ogranicza wpływ na klimat oraz presję na środowisko i przeciwdziała jego degradacji, a także tworzenie warunków do przekształcenia regionu w krajowego lidera produkcji zielonej energii i technologii ekoefektywnych dla zwiększania bezpieczeństwa środowiskowego i energetycznego, w tym gotowości na zdarzenia ekstremalne.
- 2. Usługi publiczne i stan zdrowia mieszkańców.** Poszerzenie oferty i poprawa dostępności zindywidualizowanych usług publicznych dla wszystkich mieszkańców, a także adresowane do wszystkich grup wiekowych działania w zakresie promocji zdrowia oraz profilaktyki służące poprawie stanu zdrowia oraz lepszemu wykorzystaniu potencjału wynikającego z wydłużania się życia.
- 3. Edukacja.** Poprawa jakości usług edukacyjnych na wszystkich etapach kształcenia z uwzględnieniem potrzeb gospodarki i rynku pracy, postępu technologicznego i wyzwań cywilizacyjnych.
- 4. Kapitał społeczny i kultura zaufania.** Rozwój aktywnej, otwartej, wrażliwej, świadomej i silnej wspólnoty, dla której wartością stanowi różnorodność kulturowa, bogate dziedzictwo oraz tradycje morskie i solidarnościowe w regionie, a także wzrost kompetencji mieszkańców warunkujących zdolność do funkcjonowania w dynamicznie zmieniającej się rzeczywistości.
- 5. Spójność wewnętrzna regionu i mobilność mieszkańców.** Rozwój infrastruktury transportu zbiorowego i dróg publicznych niwelujący dysproporcje wewnątrz regionu i zapewniający dostęp do dobrej jakości usług publicznych (m.in. edukacji, ochrony zdrowia, kultury).
- 6. Baza gospodarcza.** Stymulowanie transformacji pomorskich firm, a także współpracy pomiędzy nimi w kierunku podejmowania aktywności eksportowej i nawiązywania współpracy międzynarodowej, podejmowania współpracy biznesu, sektora naukowo-badawczego oraz publicznego w celu budowania technologicznej konkurencyjności gospodarki regionu, jak również wdrażania nowoczesnych rozwiązań w szczególności właściwych dla modelu przemysł 4.0, wykorzystujących sztuczną inteligencję oraz z zakresu gospodarki w obiegu zamkniętym, przy jednoczesnym zapewnieniu wysokiej jakości zasobów i miejsc pracy.
- 7. Zmiany technologiczne i cyfryzacja życia.** Wykorzystanie cyfryzacji i zachodzących zmian technologicznych jako nowego motoru wzrostu oraz skuteczne przejście transformacji cyfrowej z uwzględnieniem potencjału administracji publicznej, sektora biznesu oraz mieszkańców wraz z dostrzeżeniem i zaadresowaniem działań wobec kulturowych i społecznych skutków przemian technologicznych.

VI. WIZJA WOJEWÓDZTWA POMORSKIEGO W ROKU 2030 – CEL GŁÓWNY STRATEGII

Pomorskie w roku 2030 to region DOBROBYTU:

- **Bezpieczny**, zapewniający wysoką jakość przestrzeni i środowiska naturalnego, odporność na negatywne zjawiska klimatyczne oraz powszechny dostęp do zróżnicowanych źródeł energii.
- **Otwarty**, zarówno poprzez aktywny udział w globalnych i europejskich procesach gospodarczych i technologicznych, jak i w wymiarze społecznym dzięki poszanowaniu różnorodności kulturowej, narodowościowej i światopoglądowej wszystkich mieszkańców.
- **Spójny**, zapewniający mieszkańcom poszczególnych części województwa odpowiedni standard życia i warunki rozwoju, w tym dostęp do spersonalizowanych usług publicznych, jak opieka zdrowotna, transport zbiorowy, edukacja, pomoc społeczna czy kultura.
- **Rozwijający się w sposób trwały i zrównoważony**, bazujący na kapitale ludzkim i społecznym oraz racjonalnym wykorzystaniu dostępnych zasobów, a także bogatym regionalnym dziedzictwie wielokulturowym i wolnościowym.

W 2030 r. Pomorskie będzie regionem cechującym się:

1. **TRWAŁYM BEZPIECZEŃSTWEM** w wymiarze: środowiskowym – racjonalnie wykorzystującym zasoby, walory przyrodnicze i krajobrazowe, a także przeciwdziałającym skutkom ekstremalnych zjawisk naturalnych, zanieczyszczeniu wód oraz deficytom w zakresie jakości powietrza, gospodarki odpadami oraz dostępu do dobrej jakości wody pitnej; energetycznym – opartym o rozwój gospodarki niskoemisyjnej, odnawialne źródła energii oraz poprawę efektywności energetycznej oraz zdrowotnym – kształtującym współodpowiedzialność mieszkańców za własny stan zdrowia.
2. **OTWARTĄ WSPÓLNOTĄ REGIONALNĄ**, bazującą na silnym i dynamicznym kapitale ludzkim i społecznym, odznaczającą się wysokim poziomem zatrudnienia, aktywną społecznie, edukacyjnie i kulturowo, otwartą na imigrantów, umacniającą tożsamość regionalną w oparciu o zróżnicowane i bogate dziedzictwo, dbającą o potrzeby wszystkich mieszkańców, zwłaszcza tych wymagających szczególnego wsparcia, a także zapewniającą zrównoważony terytorialnie dostęp do usług społecznych i transportowych.
3. **ODPORNĄ GOSPODARKĄ**, atrakcyjną dla rodzimych przedsiębiorców, inwestorów zewnętrznych oraz turystów, imigrantów, naukowców i studentów; twórczo czerpiącą z nowych trendów i technologii, dyskontującą potencjał uczelni i jednostek B+R, wykorzystującą unikatowe atuty regionu związane m.in. z nadmorskim położeniem, bazującą na ISP, silnych postawach przedsiębiorczych mieszkańców Pomorza oraz ich wszechstronnych kwalifikacjach, zapewniającą wysoką jakość miejsc pracy oraz oferty czasu wolnego, a także w pełni zintegrowaną z globalnym systemem transportowym.

VII. CELE STRATEGICZNE I OPERACYJNE

Strategia wskazuje trzy cele strategiczne (CS), mające charakter ogólny i określające pożądane stany docelowe w ujęciu problemowym. Są one zoperacjonalizowane przez 11 celów operacyjnych (CO).

TRWAŁE BEZPIECZEŃSTWO	OTWARTA WSPÓLNOTA REGIONALNA	ODPORNĄ GOSPODARKA
1.1 Bezpieczeństwo środowiskowe	2.1 Fundamenty edukacji	3.1 Pozycja międzynarodowa
1.2 Bezpieczeństwo energetyczne	2.2 Wrażliwość społeczna	3.2 Zasoby pracy
1.3 Bezpieczeństwo zdrowotne	2.3 Kapitał społeczny	3.3 Oferta czasu wolnego
	2.4 Mobilność	3.4 Integracja z globalnym systemem transportowym

Cel strategiczny 1. TRWAŁE BEZPIECZEŃSTWO

Przesłanki realizacji Celu

W strategicznym interesie województwa leży zapewnienie bezpieczeństwa mieszkańców w wymiarze środowiskowym, energetycznym i zdrowotnym.

Jednym z priorytetowych wyzwań jest przeciwdziałanie negatywnym skutkom kryzysu klimatycznego, zanieczyszczeniu wód oraz deficytom w zakresie jakości powietrza, gospodarki odpadami oraz dostępu do dobrej jakości wody pitnej. Szczególnej dbałości wymaga zachowanie różnorodności środowiska przyrodniczego oraz ograniczanie presji społeczno-gospodarczej człowieka na środowisko i klimat, a także adaptacja regionu do przewidywanych, negatywnych konsekwencji jego zmian.

Niezbędne jest również stworzenie możliwości zaspokojenia potrzeb energetycznych regionu zgodnie z zasadami zrównoważonego rozwoju, z naciskiem na rozwój gospodarki niskoemisyjnej w szczególności odnawialnych źródeł energii oraz poprawę efektywności energetycznej.

Konieczna jest reorientacja sposobu myślenia o zdrowiu – ochrona zdrowia musi być traktowana nie jako wydatek, ale jako perspektywiczna inwestycja, a usługi zdrowotne muszą być świadczone z uwzględnieniem potrzeb i preferencji pacjentów, przy rosnącym znaczeniu telemedycyny i możliwości zdalnego podejmowania decyzji dotyczących działań terapeutycznych. Sukcesywnie prowadzona edukacja i profilaktyka powinna przełożyć się na przyjmowanie przez mieszkańców współodpowiedzialności za stan zdrowia.

Pożądaný kierunek zmian

- Poprawa stanu środowiska oraz środowiskowych warunków życia;
- Wzrost odporności regionu na skutki zmian klimatu;
- Zmniejszenie emisji gazów cieplarnianych i niskiej emisji;
- Wzrost potencjału produkcji energii;
- Wzrost współodpowiedzialności za zdrowie i środowisko;
- Zmniejszenie deficytu kadr medycznych i okołomedycznych;
- Poprawa stanu zdrowia mieszkańców;
- Poprawa jakości i dostępności do świadczeń z wykorzystaniem narzędzi e-zdrowia.

Miara sukcesu

Zmniejszenie dystansu do UE pod względem przeciętnego trwania życia mężczyzn i kobiet.

Cele operacyjne

- 1.1. Bezpieczeństwo środowiskowe
- 1.2. Bezpieczeństwo energetyczne
- 1.3. Bezpieczeństwo zdrowotne

Cel operacyjny 1.1. BEZPIECZEŃSTWO ŚRODOWISKOWE

Przesłanki realizacji – główne trendy i zjawiska

1. Prognozowany wzrost częstotliwości występowania ekstremalnych zjawisk pogodowych.
2. Potrzeba ograniczenia skutków ww. zjawisk oraz innych negatywnych konsekwencji kryzysu klimatycznego (powodzie, susze, fale upałów, huraganowe wiatry, pożary lasów).
3. Spadek poziomu naturalnej retencji wodnej.
4. Rosnąca ilość odpadów.
5. Zły stan ogólny wód przybrzeżnych (Morze Bałtyckie) i przejściowych (Zatoka Gdańska i Pucka), a także części śródlądowych wód płynących i stojących.
6. Duża, ale zagrożona różnorodność środowiska przyrodniczego.

Ukierunkowanie tematyczne

- Wzrost odporności na negatywne skutki zmian klimatu, w tym przede wszystkim: zmniejszanie zagrożenia powodziowego od strony rzek i morza poprzez właściwe zarządzanie ryzykiem powodziowym, wzrost retencji wodnej, w tym zagospodarowanie wód opadowych i rozszczelnianie powierzchni nieprzepuszczalnych oraz rozwój błękitno-zielonej infrastruktury, w tym terenów zielonych na obszarach zurbanizowanych.
- Wzmacnianie różnorodności biologicznej i ochrona zasobów przyrodniczo-krajobrazowych.
- Zapobieganie powstawaniu odpadów, ponowne użycie oraz maksymalizacja skali recyklingu odpadów.
- Zapewnienie wody pitnej dobrej jakości oraz rozwój gospodarki ściekowej i osadowej w sektorze komunalnym.
- Doskonalenie narzędzi monitorowania stanu środowiska i szybkiego alarmowania.
- Redukcja presji działalności gospodarczej na środowisko.

Ukierunkowanie terytorialne

W zakresie:

- zmniejszania zagrożenia powodziowego – obszary wyznaczone na mapach zagrożenia powodziowego;
- różnorodności biologicznej i zasobów przyrodniczo-krajobrazowych – obszary objęte formami ochrony przyrody, korytarze ekologiczne oraz krajobrazy priorytetowe z audytu krajobrazowego;
- gospodarki ściekowej – aglomeracje ściekowe.

W pozostałych obszarach: całe województwo.

Wskaźniki (kontekstowe)

Wskaźnik	Wartość bazowa	Oczekiwana tendencja	Źródło danych
Ludność korzystająca z oczyszczalni ścieków w % ogólnej liczby ludności	82,8% (2018)	wzrost	GUS
Odpady komunalne zebrane selektywnie w relacji do ogółu zebranych odpadów komunalnych	28,9% (2018)	wzrost	GUS
Zużycie wody na mieszkańca w gospodarstwach domowych	35,2 m ³ (2018)	spadek	GUS

Zobowiązania SWP

- Koordynacja i podejmowanie działań podnoszących kwalifikacje pracowników JST w obszarach środowiska i zmian klimatu, w szczególności w mniejszych gminach.
- Koordynacja działań i poszukiwanie JST oraz innych podmiotów zainteresowanych realizacją innowacyjnych projektów pilotażowych, np. w zakresie zmniejszania zanieczyszczenia powietrza, mitygacji i adaptacji do zmian klimatu, czy gospodarki o obiegu zamkniętym.
- Ukształtowanie spójnej struktury ekologicznej województwa i jej ochrona.

Oczekiwania wobec władz centralnych

- Realizacja przedsięwzięć z terenu woj. pomorskiego zapisanych w planach zarządzania ryzykiem powodziowym oraz kontynuacja realizacji programu *Kompleksowe zabezpieczenie przeciwpowodziowe Żuław do roku 2030 (z uwzględnieniem etapu 2015)*.
- Przeciwdziałanie skutkom suszy w rolnictwie poprzez realizację działań mających na celu wzrost retencji wodnej w glebie poprzez budowę/przebudowę urządzeń melioracyjnych.
- Usunięcie z dna polskich obszarów morskich broni pozostałej po II wojnie światowej oraz paliwa z zatopionych statków, a także podjęcie działań mających na celu doprowadzenie do oczyszczenia w tym zakresie pozostałych części Morza Bałtyckiego.

Sposób realizacji polityki przestrzennego zagospodarowania województwa wg PZPWP 2030

- Kierunek 1.4. Zapobieganie i ograniczanie skutków powodzi oraz innych zagrożeń naturalnych.
- Kierunek 2.1. Efektywne i bezpieczne wykorzystanie zasobów przestrzeni przez gospodarkę.
- Kierunek 3.1. Zachowanie i odtwarzanie zasobów środowiska przyrodniczego i jego spójności.
- Kierunek 3.3. Ograniczenie emisji zanieczyszczeń środowiska.

Cel operacyjny 1.2. BEZPIECZEŃSTWO ENERGETYCZNE

Przesłanki realizacji – główne trendy i zjawiska

1. Zmiany klimatu i polityka klimatyczno-energetyczna UE.
2. Dobre warunki dla rozwoju OZE i obserwowany spadek jednostkowych kosztów produkcji energii z OZE.
3. Duże rezerwy w zakresie poprawy efektywności energetycznej.
4. Miejscowo wyraźne deficyty w zakresie jakości powietrza (ponadnormatywne poziomy stężeń pyłu zawieszonego i benzo(a)pirenu).
5. Rozwój innowacji, w tym: inteligentnych sieci energetycznych (*Smart Grid*), magazynów energii, elektromobilności, paliw alternatywnych oraz budynków zero- i plus-energetycznych.

Ukierunkowanie tematyczne

- Rozwój OZE, w tym tworzenie wysp energetycznych (także klastry energii oraz spółdzielnie energetyczne).
- Rozwój energetyki obywatelskiej (zbudowanie silnej społeczności prosumentów).
- Poprawa jakości powietrza, w tym eliminacja smogu poprzez rozwój gospodarki niskoemisyjnej w sektorze publicznym, mieszkalnictwie, energetyce (kogeneracja wraz z miejskimi systemami ciepłowniczymi oraz usługi zapewniania komfortu termicznego w budynkach) oraz przedsiębiorstwach.
- Rozwój efektywnych oraz inteligentnych systemów dystrybucji, magazynowania i przesyłu energii.

Ukierunkowanie terytorialne

Całe województwo.

Wskaźniki (kontekstowe)

Wskaźnik	Wartość bazowa	Oczekiwana tendencja	Źródło danych
Udział energii z OZE w krajowej produkcji energii odnawialnej	9,75% (2018)	wzrost	Obliczenia własne na podstawie danych GUS
Zużycie energii elektrycznej na 1 mieszkańca	3 627,13kWh (2018)	utrzymanie poziomu	GUS
Sprzedaż energii ciepłej w przeliczeniu na kubaturę budynków mieszkalnych	116,33 GJ/dam ³ (2018)	spadek	GUS
Odsetek punktów pomiarowych, na których stwierdzono przekroczenia standardów jakości powietrza	PM10 44% (2018)	spadek	GIOŚ

Wskaźnik	Wartość bazowa	Oczekiwana tendencja	Źródło danych
w zakresie pyłu zawieszonego PM 10 i benzo(a)pirenu w pyle PM 10	benzo(a)piren 100% (2018)		

Zobowiązania SWP

- Współpraca z innymi samorządami, w tym lokalnymi z Pomorza i regionalnymi w Polsce oraz Europie w celu wymiany informacji i współpracy w obszarze energetyki, zwłaszcza w aspekcie innowacyjności.
- Prowadzenie stałego monitoringu, analiz i ewaluacji dotyczących rozwoju inwestycji energetycznych wraz z ich otoczeniem biznesowo-prawnym w regionie w celu mierzenia dynamiki rozwoju, skuteczności podejmowanych działań i nowych trendów w sektorze energii.
- Koordynacja działań i poszukiwanie JST oraz innych podmiotów zainteresowanych realizacją innowacyjnych projektów pilotażowych, np. w zakresie tworzenia wysp energetycznych (Pomorski Archipelag Wysp Energetycznych).

Oczekiwania wobec władz centralnych

Podjęcie ostatecznej decyzji dotyczącej lokalizacji elektrowni jądrowej na terenie województwa pomorskiego.

Sposób realizacji polityki przestrzennego zagospodarowania województwa wg PZPWP 2030

- Kierunek 2.5. Zwiększenie stopnia bezpieczeństwa energetycznego i sprawności systemów produkcji, przesyłu i dystrybucji energii elektrycznej i ciepłej, gazu, ropy naftowej oraz produktów ropopochodnych.
- Kierunek 3.3. Ograniczenie emisji zanieczyszczeń środowiska.

Cel operacyjny 1.3. BEZPIECZEŃSTWO ZDROWOTNE

Przesłanki realizacji – główne trendy i zjawiska

1. Niezadawalający poziom świadomości zdrowotnej mieszkańców, a w konsekwencji ich kompetencji zdrowotnych i współodpowiedzialności za stan swojego zdrowia.
2. Spodziewane konsekwencje zmian demograficznych.
3. Wzrastająca zachorowalność na choroby cywilizacyjne oraz inne choroby znamienne epidemiologicznie.
4. Rosnący deficyt kadr medycznych i okołomedycznych.
5. Dynamiczne zmiany w środowisku fizycznym, społecznym oraz szybki postęp cywilizacyjny wpływające na narastający problem w zakresie zdrowia psychicznego, szczególnie dzieci i młodzieży.
6. Niedostatki organizacyjne i funkcjonalne opieki zdrowotnej, wynikające z systemu finansowania świadczeń i ich fragmentaryzacji.
7. Uwarunkowania technologiczne wpływające na organizację systemu ochrony zdrowia.

Ukierunkowanie tematyczne

- Kształtowanie współodpowiedzialności mieszkańców za ich stan zdrowia.
- Intensyfikacja działań profilaktycznych w zakresie chorób cywilizacyjnych i innych chorób zmiennych epidemiologicznie, w tym z wykorzystaniem potencjału pracodawców.
- Rozwój usług e-zdrowia, w tym telemedycyny.
- Wsparcie innowacji w zakresie zdrowia.
- Dostosowanie zasobów organizacyjnych ochrony zdrowia i ich funkcji do rzeczywistych potrzeb (kadry, usługi, infrastruktura, sprzęt medyczny).
- Deinstytucjonalizacja usług zdrowotnych, zwłaszcza w psychiatrii i opiece długoterminowej.
- Upowszechnianie opieki koordynowanej i środowiskowej oraz współdziałania opieki zdrowotnej z systemem usług społecznych.

Ukierunkowanie terytorialne

Całe województwo.

Wskaźniki (kontekstowe)

Wskaźnik	Wartość bazowa	Oczekiwana tendencja	Źródło danych
Pielęgniarki i położne na 10 tys. ludności	47 (2018)	wzrost	GUS
Lekarze na 10 tys. ludności	23 (2018)	wzrost	GUS
Zgony z powodu nowotworów oraz chorób układu krążenia na 10 tys. mieszkańców	66,2 (2017)	spadek	GUS

Wskaźnik	Wartość bazowa	Oczekiwana tendencja	Źródło danych
Zgony z powodu zaburzeń psychicznych i zaburzeń zachowania na 100 tys. mieszkańców	14,2 (2017)	spadek	GUS

Zobowiązania SWP

- Monitorowanie potrzeb zdrowotnych na szczeblu regionalnym oraz lokalnym w celu projektowania efektywnych interwencji.
- Kontynuacja i rozszerzenie *Programu doskonalenia jakości w jednostkach wykonujących działalność leczniczą, dla których podmiotem tworzącym lub właścicielem jest Województwo Pomorskie*.
- Stworzenie mechanizmu upowszechnienia społecznych kompetencji i zasobów w zakresie zdrowia oraz umiejętności kształtowania środowiska sprzyjającego zdrowiu.

Oczekiwania wobec władz centralnych

- Dostosowanie poziomu finansowania świadczeń medycznych przez Narodowy Fundusz Zdrowia do rzeczywistych potrzeb mieszkańców województwa pomorskiego oraz zwiększenie i poprawa wyceny świadczeń, pozwalające na pokrycie kosztów ich udzielania.
- Reformy systemowe w zakresie ochrony zdrowia, w tym poprawa funkcjonowania szpitalnych oddziałów ratunkowych poprzez wzmocnienie podstawowej i ambulatoryjnej opieki medycznej oraz wyposażenie samorządów województw w odpowiednie narzędzia umożliwiające prowadzenie efektywnej polityki zdrowotnej.
- Przeciwdziałanie deficytom kadrowym w opiece zdrowotnej poprzez kształcenie większej liczby kadr (zwiększenie liczby limitów miejsc na studiach lekarskich i pielęgnarskich, zachęty do wchodzenia do zawodu, poprawa sytuacji, warunków pracy i płacy w zawodach medycznych), doprecyzowanie lub uregulowanie prawnego statusu zawodów wspierających kadrę medyczną oraz promowanie zawodów tworzących system ochrony zdrowia.

Sposób realizacji polityki przestrzennego zagospodarowania województwa wg PZPWP 2030

Kierunek 1.3. Racjonalizacja rozmieszczenia oraz poprawa dostępności infrastruktury społecznej i usług publicznych w tym zakresie.

Cel strategiczny 2. OTWARTA WSPÓLNOTA REGIONALNA

Przesłanki realizacji Celu

W strategicznym interesie województwa leży zbudowanie silnej wspólnoty regionalnej, której mieszkańcy cechują się aktywnością, otwartością i wrażliwością społeczną. Kluczowy w tym zakresie jest wysoki poziom kapitału ludzkiego i społecznego. Celem prowadzonych działań będzie zapewnienie dzieciom i młodzieży wszechstronnej edukacji wysokiej jakości.

Planowane jest także zwiększenie oferty i dostępności usług społecznych dla wszystkich mieszkańców, zwłaszcza tych z grup wymagających szczególnego wsparcia, przede wszystkim seniorów, dzieci i młodzieży, osób z niepełnosprawnościami, kobiet i imigrantów. Nie będzie to możliwe bez silnych NGO i PES, które powinny stać się stabilnym partnerem sektora publicznego i prywatnego.

Niezbędnym czynnikiem budowania wspólnoty jest także wykorzystanie dziedzictwa i tradycji Pomorza, a także działania rozwijające świadomość mieszkańców w kluczowych dla regionu obszarach, takich jak aktywność obywatelska, udział w kulturze, ochrona środowiska, promocja zdrowego trybu życia, racjonalne zachowania komunikacyjne, cyfryzacja czy przedsiębiorczość.

Otwarta wspólnota regionalna nie może także wykluczać transportowo żadnego ze swoich członków, bez względu na wiek, stan zdrowia, poziom zamożności czy miejsce zamieszkania. Ograniczenia mobilności przekładające się na aktywność edukacyjną, zawodową czy społeczną będą usuwane poprzez działania rozwijające transport zbiorowy, poprawiające warunki ruchu pieszego i rowerowego oraz podnoszące bezpieczeństwo ruchu drogowego.

Pożądaný kierunek zmian

- Zapewnienie wysokiej jakości edukacji ogólnej, szczególnie w zakresie nabywania kompetencji kluczowych oraz wsparcia uczniów ze specjalnymi potrzebami edukacyjnymi;
- Dostosowywanie kształcenia w szkołach zawodowych do potrzeb rynku pracy oraz większe zainteresowanie podejmowaniem nauki w takich placówkach;
- Większy udział dzieci w edukacji przedszkolnej i w zorganizowanych formach opieki do 3. roku życia;
- Poprawa dostępności do zdeinstytucjonalizowanych usług społecznych;
- Wzrost aktywności zawodowej i społecznej, zwłaszcza grup wymagających szczególnego wsparcia;
- Wzrost poziomu integracji i otwartości w stosunku do imigrantów;
- Wzrost urynkowienia NGO i PES;
- Wzmocnienie regionalnej wspólnoty kulturowej i obywatelskiej;
- Zapewnienie przyjaznej przestrzeni publicznej służącej rozwojowi kapitału społecznego;
- Rozwój współpracy międzysektorowej, w szczególności NGO, JST i przedsiębiorców;
- Poprawa dostępności komunikacyjnej, w szczególności ograniczenie wykluczenia transportowego oraz ograniczenie negatywnego oddziaływania transportu na środowisko;

– Wzrost bezpieczeństwa komunikacyjnego.

Miara sukcesu

Utrzymanie 2. miejsca w kraju pod względem salda migracji¹¹¹ osób w wieku produkcyjnym.

Cele operacyjne

2.1. Fundamenty edukacji

2.2. Wrażliwość społeczna

2.3. Kapitał społeczny

2.4. Mobilność

¹¹¹ Saldo migracji ludności w wieku produkcyjnym na 10 tys. osób w tym wieku.

Cel operacyjny 2.1. FUNDAMENTY EDUKACJI

Przesłanki realizacji – główne trendy i zjawiska

1. Niesatysfakcjonujący poziom kompetencji kluczowych uczniów i dzieci przedszkolnych.
2. Niedostateczne wsparcie uczniów ze specjalnymi potrzebami edukacyjnymi.
3. Nieefektywny system wsparcia nauczycieli i kadry zarządzającej edukacją.
4. Niski poziom doradztwa edukacyjno-zawodowego oraz diagnozowania predyspozycji i talentów/ zdolności uczniów na każdym etapie nauki.
5. Niewystarczający poziom współpracy podmiotów kreujących i realizujących politykę edukacyjną.
6. Niski poziom otwartości szkoły na potrzeby społeczności lokalnych.
7. Niewystarczające dostosowanie kształcenia zawodowego do potrzeb gospodarki.

Ukierunkowanie tematyczne

- Poprawa dostępności i jakości oferty wychowania przedszkolnego.
- Rozwój kompetencji kluczowych wśród uczniów.
- Wsparcie uczniów ze specjalnymi potrzebami edukacyjnymi.
- Podnoszenie kompetencji nauczycieli, dyrektorów szkół i kadry zarządzającej edukacją.
- Rozwój doradztwa edukacyjno-zawodowego w szkołach i placówkach oświatowych.
- Wzmocnienie integrującej roli szkół, tworzenie sieci współpracy oraz rozwój dialogu edukacyjnego i współpracy międzysektorowej.
- Selektywne wsparcie kształcenia zawodowego w sektorach kluczowych dla gospodarki.

Ukierunkowanie terytorialne

Całe województwo, ze szczególnym uwzględnieniem obszarów wiejskich (w zakresie edukacji ogólnej i przedszkolnej).

Wskaźniki (kontekstowe)

Wskaźnik	Wartość bazowa	Oczekiwana tendencja	Źródło danych
Odsetek dzieci w wieku 3-6 lat objętych wychowaniem przedszkolnym	86,5% (2018)	wzrost	GUS
Średnia wyniku egzaminu ósmoklasisty z języka polskiego i matematyki	j. polski 62% (63% PL) matematyka 44% (45% PL) (2019)	wzrost	Centralna Komisja Egzaminacyjna i Okręgowa Komisja Egzaminacyjna

Wskaźnik	Wartość bazowa	Oczekiwana tendencja	Źródło danych
Odsetek uczniów kształcenia zawodowego w ogóle uczniów kształcenia ponadpodstawowego	59,5% (2017/2018)	wzrost	Obliczenia własne na podstawie danych GUS

Zobowiązania SWP

- Koordynacja regionalnych programów dedykowanych uczniom ze specjalnymi potrzebami edukacyjnymi, w tym w oparciu o wzmocniony potencjał poradni psychologiczno-pedagogicznych oraz specjalnych ośrodków szkolno-wychowawczych.
- Koordynacja rozwoju szkolnictwa zawodowego (w tym sieci szkół) w sektorach kluczowych dla regionu.
- Rozwój sieci dialogu edukacyjnego i liderów lokalnych w regionie.

Oczekiwania wobec władz centralnych

- Wyposażenie samorządów wojewódzkich w opracowane przez SWP i partnerów społeczno-gospodarczych narzędzia realnego wpływu na kształtowanie i koordynowanie regionalnej polityki edukacyjnej.
- Przekazanie na poziom regionalny, zgodnie z wypracowanymi przez SWP i partnerów społeczno-gospodarczych rekomendacjami, koordynacji zadań w zakresie kształtowania sieci szkół zawodowych w województwie, w tym realnego wpływu na tworzenie i utrzymanie kluczowych dla regionu kierunków kształcenia zawodowego.
- Zmiana systemu finansowania oświaty zgodnie z rekomendacjami Pomorskiej Rady Oświatowej.

Sposób realizacji polityki przestrzennego zagospodarowania województwa wg PZPWP 2030

Kierunek 1.3. Racjonalizacja rozmieszczenia oraz poprawa dostępności infrastruktury społecznej i usług publicznych w tym zakresie.

Cel operacyjny 2.2. WRAŻLIWOŚĆ SPOŁECZNA

Przesłanki realizacji – główne trendy i zjawiska

1. Starzenie się społeczeństwa.
2. Deficyt kadr i infrastruktury oraz silne zróżnicowanie terytorialne jakości i dostępności usług społecznych, w szczególności na rzecz takich grup jak osoby potrzebujące wsparcia w codziennym funkcjonowaniu i ich opiekunowie, seniorzy, osoby z niepełnosprawnościami oraz wychowankowie pieczy zastępczej.
3. Względnie wysoka stopa ubóstwa i zagrożenia marginalizacją społeczną oraz wysoki poziom bierności zawodowej, w tym przedwczesne rezygnowanie seniorów z aktywności zawodowej.
4. Deficyty systemu wsparcia i integracji imigrantów.
5. Niestabilna i zróżnicowana terytorialnie kondycja NGO i PES oraz ich niska ekonomizacja, a także niespożytkowany potencjał NGO i PES związany z deinstytucjonalizacją i indywidualizacją usług społecznych.

Ukierunkowanie tematyczne

- Rozwój usług społecznych (w tym kadry i infrastruktury), w szczególności w formule zdeinstytucjonalizowanej.
- Likwidacja barier instytucjonalnych i fizycznych w dostępie do wszystkich usług publicznych.
- Poprawa jakości i dostępności oferty zorganizowanych form opieki nad dziećmi do lat 3.
- Aktywizacja i integracja społeczna i zawodowa grup wymagających szczególnego wsparcia, przede wszystkim osób potrzebujących wsparcia w codziennym funkcjonowaniu i ich opiekunów, seniorów, osób z niepełnosprawnościami, kobiet, dzieci i młodzieży.
- Realizacja programów w zakresie: przeciwdziałania wykluczeniu społecznemu, wyrównywania szans osób z niepełnosprawnościami, rozwoju ekonomii społecznej, współpracy z NGO, wspierania rodziny i systemu pieczy zastępczej, przeciwdziałania przemocy w rodzinie, przeciwdziałania narkomanii oraz profilaktyki i rozwiązywania problemów alkoholowych.
- Skuteczna i trwała integracja imigrantów.
- Rozwój i urynkowanie NGO i PES, w szczególności w zakresie świadczenia usług społecznych.

Ukierunkowanie terytorialne

Całe województwo, w szczególności obszary ponadprzeciętnego wykluczenia społecznego i zdegradowane.

Wskaźniki (kontekstowe)

Wskaźnik	Wartość bazowa	Oczekiwana tendencja	Źródło danych
Odsetek osób w gospodarstwach domowych znajdujących się poniżej ustawowej granicy ubóstwa	6,4% (2018)	spadek	GUS
Wskaźnik zatrudnienia osób z niepełnosprawnościami	20,7% (2018)	wzrost	GUS
Dzieci w żłobkach i klubach dziecięcych na 1000 dzieci w wieku do lat 3	84 dzieci (2018)	wzrost	GUS

Zobowiązania SWP

- Koordynacja procesu deinstytucjonalizacji usług społecznych w województwie.
- Stworzenie regionalnego systemu wsparcia oraz rozwoju aktywności społecznej seniorów.
- Koordynacja procesu integracji imigrantów w regionie.
- Rozwój regionalnego systemu wsparcia i urynkowania NGO i PES.

Oczekiwania wobec władz centralnych

- Stworzenie mechanizmów zapobiegania przedwczesnemu wycofywaniu się osób starszych z rynku pracy.
- Systemowe wsparcie imigrantów poprzez wzmocnienie kompetencji samorządów województw w obszarze rynku pracy, pomocy i integracji społecznej, ochrony zdrowia i edukacji;
- Stworzenie regulacji prawnych w zakresie ekonomii społecznej i solidarnej.

Sposób realizacji polityki przestrzennego zagospodarowania województwa wg PZPWP 2030

Kierunek 1.3. Racjonalizacja rozmieszczenia oraz poprawa dostępności infrastruktury społecznej i usług publicznych w tym zakresie.

Cel operacyjny 2.3. KAPITAŁ SPOŁECZNY

Przesłanki realizacji – główne trendy i zjawiska

1. Duża różnorodność kulturowa, bogate dziedzictwo i tradycje morskie w regionie.
2. Zakorzenie w regionalnej społeczności postaw wolnościowych, samorządowych, oddolnych i obywatelskich.
3. Wciąż niewystarczający poziom aktywności obywatelskiej oraz udziału w kulturze mieszkańców, a także relatywnie niska świadomość mieszkańców w zakresie ochrony środowiska i klimatu, bezpiecznego korzystania z technologii informacyjnych, racjonalnych zachowań komunikacyjnych oraz profilaktyki zdrowotnej.
4. Względnie niski stopień utożsamiania się mieszkańców z regionem.
5. Rosnąca aktywność przedsiębiorców w realizacji działań na rzecz lokalnych społeczności.
6. Deficyty w zakresie zachowania dziedzictwa kulturowego.
7. Ograniczona dostępność przyjaznych przestrzeni publicznych.

Ukierunkowanie tematyczne

- Podnoszenie świadomości i wiedzy wszystkich mieszkańców w obszarach kluczowych dla regionu, w szczególności: aktywności obywatelskiej, kultury, środowiska i klimatu, zdrowego trybu życia, racjonalnych zachowań komunikacyjnych, cyfryzacji oraz przedsiębiorczości.
- Mechanizmy kompleksowego wsparcia aktywności obywatelskiej i wolontariatu.
- Podnoszenie kompetencji kadr kultury i turystyki (głównie na poziomie lokalnym).
- Rozwój infrastruktury (instytucji) kultury i oferty uwzględniającej zagadnienia różnorodności kulturowej.
- Zachowanie dziedzictwa kulturowego.
- Zagospodarowanie przestrzeni publicznych w sposób integrujący społeczności lokalne.

Ukierunkowanie terytorialne

Całe województwo.

Wskaźniki (kontekstowe)

Wskaźnik	Wartość bazowa	Oczekiwana tendencja	Źródło danych
Frekwencja wyborcza w wyborach samorządowych do rady gmin i rady miast w miastach na prawach powiatu	56,12% (2018)	wzrost	GUS
Odsetek podatników, którzy dokonali odliczeń „1% podatku” na organizacje pożytku publicznego	67,1% (2018)	wzrost	Izba Administracji Skarbowej w Gdańsku

Wskaźnik	Wartość bazowa	Oczekiwana tendencja	Źródło danych
Uczestnicy imprez organizowanych przez centra, domy i ośrodki kultury, kluby i świetlice na 1000 mieszkańców	838 osób (2018)	wzrost	GUS

Zobowiązania SWP

- Koordynacja realizacji kompleksowych, regionalnych programów edukacyjnych w kluczowych obszarach, w szczególności: aktywności obywatelskiej, kultury, środowiska i klimatu, zdrowego trybu życia, racjonalnych zachowań komunikacyjnych, cyfryzacji oraz przedsiębiorczości.
- Utworzenie regionalnego systemu kształtowania i zarządzania rozwojem przestrzeni publicznych.

Oczekiwania wobec władz centralnych

Dostosowanie ustawy o finansach publicznych do możliwości zawierania wieloletnich umów o wsparcie lub powierzenie realizacji zadania publicznego wynikających z ustawy o działalności pożytku publicznego i o wolontariacie.

Sposób realizacji polityki przestrzennego zagospodarowania województwa wg PZPWP 2030

- Kierunek 1.1. Kształtowanie struktur sieci osadniczej zgodnie z wymogami ładu przestrzennego.
- Kierunek 1.2. Kształtowanie wysokiej jakości środowiska mieszkaniowego.
- Kierunek 1.3. Racjonalizacja rozmieszczenia oraz poprawa dostępności infrastruktury społecznej i usług publicznych w tym zakresie.
- Kierunek 3.2. Ochrona obszarów o charakterystycznym krajobrazie kulturowym lub znaczeniu historycznym.

Cel operacyjny 2.4. MOBILNOŚĆ

Przesłanki realizacji – główne trendy i zjawiska

1. Niezadawalający stan sieci dróg wojewódzkich i niewystarczający poziom bezpieczeństwa ruchu drogowego.
2. Rosnąca mobilność mieszkańców i wzmożone procesy suburbanizacyjne.
3. Rosnące natężenie ruchu, wykraczające poza przepustowość infrastruktury transportowej.
4. Niewystarczająco konkurencyjna oferta transportu zbiorowego.
5. Niedostateczna integracja transportu zbiorowego (taryfowo-biletowa i organizacyjna).
6. Wykluczenie transportowe części mieszkańców.
7. Rosnąca świadomość ekologiczna i coraz większe oczekiwania odnośnie publicznego transportu zbiorowego i mobilności aktywnej.
8. Rozwój elektromobilności.

Ukierunkowanie tematyczne

- Rozwój sieci dróg.
- Poprawa bezpieczeństwa ruchu drogowego.
- Rozwój infrastruktury transportu zbiorowego (liniowej i węzłowej).
- Tabor niskoemisyjny.
- Taryfowa, biletowa i organizacyjna integracja transportu publicznego.
- Moderowanie popytu w indywidualnym transporcie samochodowym.
- Rozwój współdzielonych środków transportu.
- Upowszechnienie mobilności aktywnej.

Ukierunkowanie terytorialne

W zakresie:

- Rozwoju infrastruktury transportu zbiorowego oraz taboru niskoemisyjnego: w szczególności miejskie obszary funkcjonalne oraz obszary cechujące się niską dostępnością transportową.
- Rozwoju sieci dróg: ponadregionalne pasma rozwojowe wskazane w PZPWP 2030.
- W pozostałych obszarach: całe województwo.

Wskaźniki (kontekstowe)

Wskaźnik	Wartość bazowa	Oczekiwana tendencja	Źródło danych
Przewozy pasażerów komunikacją miejską	292,1 mln osób (2018)	wzrost	GUS
Liczba pasażerów przewiezionych w ramach wojewódzkich przewozów kolejowych	53,3 mln osób (2018)	wzrost	Operatorzy publicznych kolejowych

Wskaźnik	Wartość bazowa	Oczekiwana tendencja	Źródło danych
			przewozów pasażerskich
Odsetek długości podstawowych dróg wojewódzkich o dobrym i zadowalającym stanie technicznym	43% (2018)	wzrost	ZDW w Gdańsku
Liczba ofiar śmiertelnych wypadków drogowych na drogach wojewódzkich	37 osób (2018)	spadek	ZDW w Gdańsku
Ścieżki rowerowe na 10 tys. ludności	5,33 km (2018)	wzrost	GUS
Odsetek mieszkańców województwa objętych izochroną 90 minut dostępności transportem publicznym do Gdańska	46,04% (2019)	wzrost	Badanie zlecone

Zobowiązania SWP

- Wdrożenie ujednoliconego systemu poboru opłat w transporcie publicznym, obejmującego całe województwo.
- Przygotowanie optymalnego modelu organizacji transportu zbiorowego w regionie.

Oczekiwania wobec władz centralnych

- Nowelizacja ustawy o publicznym transporcie zbiorowym.
- Przyjęcie ustawy metropolitalnej, sprzyjającej integracji transportu publicznego.
- Rozszerzenie funduszu dróg samorządowych o drogi wojewódzkie.
- Usamorządowienie Szybkiej Kolei Miejskiej.

Sposób realizacji polityki przestrzennego zagospodarowania województwa wg PZPWP 2030

- Kierunek 1.2. Kształtowanie wysokiej jakości środowiska mieszkaniowego.
- Kierunek 2.4. Kształtowanie racjonalnej struktury przestrzennej sieci transportowej.

Cel strategiczny 3. ODPORNA GOSPODARKA

Przesłanki realizacji Celu

W strategicznym interesie województwa leży wzmocnienie międzynarodowej konkurencyjności oraz innowacyjności pomorskich przedsiębiorstw. W obszarze tym kluczowa jest transformacja gospodarki regionu w kierunku przemysłu 4.0, wzrost znaczenia badań i innowacji w firmach, ekspansja na rynki zagraniczne, a także zrównoważone i efektywne wykorzystanie zasobów. Tempo tego procesu uzależnione będzie od ukierunkowania na nowe trendy i technologie, wykorzystania potencjału uczelni i jednostek B+R, udziału w międzynarodowych sieciach współpracy, intensyfikacji zewnętrznych i wewnętrznych powiązań gospodarczych ze szczególnym uwzględnieniem nadmorskiego położenia, umożliwiającego integrację z globalnym systemem transportowym.

Kwestią kluczową dla gospodarki jest również dostępność wysokiej jakości zasobów pracy (również spoza regionu), odpowiadających na potrzeby pracodawców, a także dostosowanie modeli biznesowych i organizacyjnych w przedsiębiorstwach do potrzeb nowoczesnej gospodarki.

Region posiada duży potencjał do rozwoju usług czasu wolnego, w tym związanych z turystyką oraz ofertą sportową i kulturalną. Jego wykorzystanie wiąże się jednak z zapewnieniem różnorodnej oraz kompleksowej oferty, przyciągającej zarówno osoby spoza regionu jak i mieszkańców.

Pożądaný kierunek zmian

- Wzrost zdolności adaptacyjnych przedsiębiorstw do zmian, wzrost produktywności, efektywne wykorzystanie zasobów oraz lepsze wykorzystanie potencjałów związanych z nowymi trendami;
- Wzrost aktywności B+R i innowacyjnej w regionie;
- Wzmocnienie współpracy międzysektorowej, szczególnie sektora naukowo-badawczego, publicznego i biznesu;
- Rozwój kompleksowej oferty usług dla biznesu oraz oferty dla nowych i obecnych w regionie inwestorów;
- Wzrost aktywności eksportowej oraz współpracy międzynarodowej pomorskich firm;
- Wzrost międzynarodowej rozpoznawalności regionu, w tym produktów i przedsiębiorstw;
- Rozwój oferty kształcenia ustawicznego i rozwój kompetencji kadr gospodarki regionu;
- Zapewnienie zasobów pracy w branżach deficytowych oraz zatrzymanie i pozyskiwanie talentów;
- Rozszerzenie oferty czasu wolnego oraz rozwój kompleksowej całorocznej oferty turystycznej oraz sportowej i kulturalnej;
- Pełne włączenie regionu w europejskie sieci transportowe, skutkujące wzrostem wolumenu obrotów ładunkowych oraz odprawionych pasażerów.

Miara sukcesu

Dynamika wzrostu PKB *per capita* wyższa od średniej dla Polski, a także wyższa od średniej dla UE.

Cele operacyjne

- 3.1. Pozycja międzynarodowa
- 3.2. Zasoby pracy
- 3.3. Oferta czasu wolnego
- 3.4. Integracja z globalnym systemem transportowym

Cel operacyjny 3.1. POZYCJA MIĘDZYNARODOWA

Przesłanki realizacji – główne trendy i zjawiska

1. Niska konkurencyjność przedsiębiorstw w skali globalnej oraz ich słaba pozycja w globalnych łańcuchach wartości dodanej.
2. Niski poziom innowacyjności przedsiębiorstw oraz niewielki popyt na nowe technologie, niewystarczająca zdolność firm do realizacji inwestycji w B+R.
3. Wysoka zasobochłonność (w tym energochłonność) wielu sektorów aktywności gospodarczej.
4. Nie w pełni wykorzystany potencjał regionalnej gospodarki, w tym specjalizacji regionalnych.
5. Niewystarczająca międzynarodowa aktywność i rozpoznawalność uczelni.
6. Niska efektywność współpracy sektora naukowo-badawczego, biznesu i administracji.

Ukierunkowanie tematyczne

- Wzmacnianie zdolności adaptacyjnych przedsiębiorstw do zmiennych warunków rynkowych i technologicznych.
- Kompleksowa oferta wsparcia sfery B+R oraz komercjalizacji rozwiązań B+R.
- Aktywność eksportowa, w tym powiązana z działalnością B+R.
- Umiejdzynarodowienie uczelni oraz wzmacnianie współpracy pomiędzy uczelniami w regionie.
- Kompleksowa oferta wsparcia dla inwestorów (nowych i obecnych w regionie).
- Gospodarcza marka regionu oraz marki produktów i przedsiębiorstw z nim związanych.

Ukierunkowanie terytorialne

Całe województwo.

Wskaźniki (kontekstowe)

Wskaźnik	Wartość bazowa	Oczekiwana tendencja	Źródło danych
Nakłady na działalność B+R w relacji do PKB	1,08% (2017)	wzrost	GUS
Udział nakładów sektora przedsiębiorstw na działalność B+R w nakładach na działalność B+R ogółem	76,4% (2018)	wzrost	GUS
Nakłady inwestycyjne w przedsiębiorstwach <i>per capita</i>	4 147 zł (2018)	wzrost	GUS
Odsetek studentów cudzoziemców na pomorskich uczelniach	4,6% (2018)	wzrost	GUS

Zobowiązania SWP

- Realizacja działań służących wzmocnieniu gospodarczej marki regionu, w tym wspieranie identyfikacji i rozpoznawalności tworzonych w województwie produktów i działających w nim przedsiębiorstw.
- Stworzenie katalogu zachęt w kierunku transformacji firm w kierunku wykorzystania m.in. zielonych technologii, przemysłu 4.0, GOZ.
- Stworzenie kompleksowej oferty wsparcia inwestycji B+R i ich komercjalizacji w przedsiębiorstwach.
- Stworzenie regionalnej sieci informacyjno-doradczej dla MŚP.
- Rozwój sprofilowanej i kompleksowej oferty dla inwestorów.
- Rozwój kompleksowej oferty wsparcia eksportu, w tym w oparciu o wyniki komercjalizacji B+R.

Oczekiwania wobec władz centralnych

Brak.

Sposób realizacji polityki przestrzennego zagospodarowania województwa wg PZPWP 2030

- Kierunek 2.1. Rozwój funkcji metropolitalnych
- Kierunek 2.2. Kształtowanie struktur przestrzennych umożliwiających tworzenie nowych i trwałych miejsc pracy

Cel operacyjny 3.2. ZASOBY PRACY

Przesłanki realizacji – główne trendy i zjawiska

1. Zmiany demograficzne – zmiany pokoleniowe, wydłużający się czas życia.
2. Deficyty zasobów pracy w wielu branżach.
3. Migracje.
4. Szybki rozwój nowych technologii, cyfryzacja, automatyzacja.
5. Rozwój nowych form pracy (freelancing, *gig economy* – realizacja zleceń i projektów w miejsce stałego zatrudnienia, telepraca).
6. Wartości (zmiany pokoleniowe w środowisku pracy, idea zrównoważonego rozwoju, społeczna odpowiedzialność biznesu, GOZ).
7. Zmiany klimatyczne (nowe zawody, przekwalifikowanie z zawodów redukowanych, innowacje procesowe i technologiczne, konieczność wdrożenia norm środowiskowych).

Ukierunkowanie tematyczne

- Rozwój kształcenia ustawicznego dostosowanego do potrzeb regionalnej gospodarki.
- Poprawa dostępności i jakości usług poradnictwa zawodowego.
- Pozyskiwanie pracowników w zawodach deficytowych.
- Wsparcie procesów dostosowania organizacji pracy i zarządzania organizacją do potrzeb pracowników i pracodawców, w tym zarządzanie wiekiem i różnorodnością.

Ukierunkowanie terytorialne

Całe województwo.

Wskaźniki (kontekstowe)

Wskaźnik	Wartość bazowa	Oczekiwana tendencja	Źródło danych
Wskaźnik zatrudnienia ogółem	56,0% (2018)	wzrost	GUS
Odsetek osób dorosłych w wieku 25-64 lata uczestniczących w kształceniu lub szkoleniu	7,0% (2018)	wzrost	GUS

Zobowiązania SWP

- Stworzenie mechanizmu identyfikacji i monitorowania branż kluczowych dla rozwoju regionu.
- Wypracowanie mechanizmu dostosowania systemu kształcenia ustawicznego do potrzeb regionalnej gospodarki.
- Podejmowanie działań służących pozyskiwaniu, wspieraniu i zakorzenianiu talentów w regionie.
- Koordynacja współpracy instytucji uczestniczących w obsłudze napływu pracowników z zagranicy na regionalny rynek pracy.

Oczekiwania wobec władz centralnych

- Wyposażenie samorządów województw w narzędzia realnego wpływu na kształtowanie i koordynowanie regionalnej polityki rynku pracy.
- Systemowe rozwiązania w obszarze kształcenia ustawicznego odpowiadającego na wyzwania współczesnej gospodarki.
- Rozszerzenie zachęt dla pracodawców zatrudniających osoby z niepełnosprawnościami oraz seniorów.
- Zmiany w systemie emerytalnym pod kątem zachęt do jak najpóźniejszego przechodzenia na emeryturę.
- Wypracowanie założeń krajowej polityki migracyjnej odpowiadającej na potrzeby pracodawców i regionalnych gospodarek oraz wprowadzenie usprawnień w procedurach dotyczących legalizacji pobytu i zatrudniania cudzoziemców.

Sposób realizacji polityki przestrzennego zagospodarowania województwa wg PZPWP 2030

- Kierunek 1.3. Racjonalizacja rozmieszczenia oraz poprawa dostępności infrastruktury społecznej i usług publicznych w tym zakresie.
- Kierunek 2.2. Kształtowanie struktur przestrzennych umożliwiających tworzenie nowych i trwałych miejsc pracy.

Cel operacyjny 3.3. OFERTA CZASU WOLNEGO

Przesłanki realizacji – główne trendy i zjawiska

1. Duży potencjał rozwoju kultury i turystyki, w tym różnorodne dziedzictwo kulturowe i przyrodnicze.
2. Różnorodność oferty czasu wolnego, lecz o wyraźnie zróżnicowanej jakości i dostępności.
3. Niedoinwestowanie części infrastruktury turystycznej, sportowej i kulturalnej.
4. Niewystarczające wykorzystanie nowoczesnych i spójnych form informacji i promocji w odniesieniu do oferty czasu wolnego.
5. Deficyty w budowaniu sieciowych produktów turystycznych oraz niewystarczająca współpraca wszystkich interesariuszy przy tworzeniu oferty czasu wolnego.
6. Coraz większa presja turystyczna na środowisko naturalne oraz negatywne zjawisko „overtourismu”.

Ukierunkowanie tematyczne

- Poprawa jakości, kompleksowości i dostępności oferty czasu wolnego, w tym turystycznej, sportowej i kulturalnej dla mieszkańców i turystów.
- Zintegrowana informacja i kompleksowa promocja oferty czasu wolnego, w tym turystycznej i kulturalnej.
- Rozwój współpracy wszystkich interesariuszy w oparciu o modele zarządzania ruchem turystycznym.

Ukierunkowanie terytorialne

Całe województwo.

Wskaźniki (kontekstowe)

Wskaźnik	Wartość bazowa	Oczekiwana tendencja	Źródło danych
Liczba turystów krajowych i zagranicznych	8,4 mln osób (2018)	wzrost	Instytut Turystyki Szkoła Główna Turystyki i Rekreacji
Liczba turystów korzystających z noclegów poza sezonem turystycznym	1 140,3 tys. osób (2018)	wzrost	Obliczenia własne na podstawie danych GUS
Liczba uczestników imprez masowych	2,7 mln (2018)	wzrost	GUS

Wskaźnik	Wartość bazowa	Oczekiwana tendencja	Źródło danych
Liczba widzów i słuchaczy w teatrach i instytucjach muzycznych na 1000 ludności	384 osób (2018)	wzrost	GUS

Zobowiązania SWP

Systemowe wsparcie rozwoju infrastruktury w oparciu o wyróżniki regionalne oraz aktualne kierunki rozwoju turystyki.

Oczekiwania wobec władz centralnych

Zagospodarowanie i udostępnianie terenów cennych przyrodniczo będących w gestii administracji rządowej, w tym strefy przybrzeżnej, wałów przeciwpowodziowych oraz lasów państwowych.

Sposób realizacji polityki przestrzennego zagospodarowania województwa wg PZPWP 2030

- Kierunek 1.3. Racjonalizacja rozmieszczenia oraz poprawa dostępności infrastruktury społecznej i usług publicznych w tym zakresie.
- Kierunek 2.3. Wzmocnienie całorocznej i atrakcyjnej oferty turystycznej w oparciu o zasoby i walory przyrodniczo kulturowe, krajobrazowe i funkcje metropolitalne.

Cel operacyjny 3.4. INTEGRACJA Z GLOBALNYM SYSTEMEM TRANSPORTOWYM

Przesłanki realizacji – główne trendy i zjawiska

1. Rosnąca pozycja portów morskich i portu lotniczego w sieci europejskiej.
2. Wąskie gardła w zakresie dostępności kluczowych węzłów transportowych w regionie.
3. Duży i rosnący potencjał krajowego i międzynarodowego zaplecza gospodarczego pomorskich portów.
4. Niewykorzystane gospodarcze możliwości płynące z integracji międzynarodowego i regionalnego układu transportowego.

Ukierunkowanie tematyczne

- Zapewnienie efektywnego multimodalnego dostępu do portów w Gdańsku i Gdyni i do kluczowych centrów logistycznych w regionie.
- Rozwój pomorskiej infrastruktury transportowej w oparciu o europejskie standardy.
- Zwiększenie roli pomorskich centrów logistycznych oraz powierzchni magazynowej.
- Zwiększenie rangi połączeń pomorskich portów ze Skandynawią w polskiej i unijnej polityce transportowej.
- Efektywne powiązanie regionalnej i metropolitalnej sieci transportowej z siecią krajową oraz TEN-T.

Ukierunkowanie terytorialne

Ponadregionalne pasma rozwojowe wskazane w PZPWP 2030.

Wskaźniki (kontekstowe)

Wskaźnik	Wartość bazowa	Oczekiwana tendencja	Źródło danych
Międzynarodowy obrót morski w portach morskich	64,9 mln ton (2018)	wzrost	Obliczenia własne na podstawie danych GUS
Ruch pasażerów w portach lotniczych	4,9 mln osób (2018)	wzrost	GUS

Zobowiązania SWP

Lobbowanie, inicjowanie oraz monitorowanie działań na rzecz rozwoju Korytarza Transportowego Bałtyk-Adriatyk w zakresie m.in. infrastruktury transportowej, sieci połączeń, zmniejszenia presji środowiskowej, zmian prawnych.

Oczekiwania wobec władz centralnych

Aktywizacja dróg wodnych śródlądowych uwzględniająca potrzeby pomorskich portów morskich.

Sposób realizacji polityki przestrzennego zagospodarowania województwa wg PZPWP 2030

Kierunek 2.4. Kształtowanie racjonalnej struktury przestrzennej sieci transportowej.

VIII. UKIERUNKOWANIE STRATEGII WOBEC SUBREGIONÓW WOJEWÓDZTWA

Jednym z podstawowych założeń przygotowania SRWP 2030 jest podejście partycypacyjne polegające na włączeniu do tego procesu JST oraz szerokiego grona partnerów społeczno-gospodarczych (w tym NGO, organizacji pracodawców, uczelni). Podmioty te pracują nad założeniami SRWP 2030 w ramach Subregionalnych Zespołów Roboczych (SZR).

Na potrzeby opracowania SRWP 2030, na bazie klasyfikacji statystycznej stosowanej przez GUS, określone zostały cztery subregiony i reprezentujące je SZR:

- SZR chojnicki obejmujący powiaty: chojnicki, człuchowski i kościerski;
- SZR słupski obejmujący powiaty: bytowski, lęborski, słupski i m. Słupsk;
- SZR nadwiślański obejmujący powiaty: kwidzyński, malborski, starogardzki, sztumski oraz tczewski;
- SZR metropolitalny – obejmujący subregion gdański, w skład którego wchodzi powiaty: pucki, wejherowski, kartuski, gdański i nowodworski oraz subregion trójmiejski obejmujący m. Gdańsk, m. Gdynia i m. Sopot.

Mapa 2.
Subregiony województwa pomorskiego.



Źródło: Opracowanie własne.

Raporty podsumowujące prace każdego Zespołu identyfikują potencjały i trendy rozwojowe, wskazują bariery i problemy oraz priorytetowe działania w perspektywie roku 2030. Na bazie ww. raportów zdefiniowana została proponowana interwencja kierowana w sposób szczególny (priorytetowy) do subregionów w ramach realizacji SRWP 2030. Poniższy zakres

interwencji przypisanej do subregionów ma charakter ramowy i nie wyklucza możliwości realizacji także innych kierunków działań na terenie poszczególnych subregionów.

W ramach procesu wdrażania Strategii realizowane będą również przedsięwzięcia partnerskie, o charakterze regionalnym, z silną rolą koordynującą SWP. Może to dotyczyć takich obszarów tematycznych jak: integracja taryfowa, biletowa i organizacyjna transportu publicznego, kształcenie zawodowe i ustawiczne, sieciowe produkty turystyczne, czy wsparcie imigrantów.

a) Subregion metropolitalny

CS SRWP 2030	Wyzwania	Priorytetowa interwencja SRWP 2030
1. Trwałe bezpieczeństwo	<ul style="list-style-type: none"> • Zmiany klimatyczne i środowiskowe • Profilaktyka zdrowotna 	<ul style="list-style-type: none"> • Wzrost odporności na negatywne skutki zmian klimatu w tym przede wszystkim: zmniejszanie zagrożenia powodziowego od strony rzek i morza poprzez właściwe zarządzanie ryzykiem powodziowym, wzrost retencji wodnej, w tym zagospodarowanie wód opadowych i rozszczelnianie powierzchni nieprzepuszczalnych oraz rozwój błękitno-zielonej infrastruktury, w tym terenów zielonych na obszarach zurbanizowanych. • Zapewnienie dobrej jakości wody pitnej oraz rozwój gospodarki ściekowej i osadowej w sektorze komunalnym. • Poprawa jakości powietrza, w tym eliminacja smogu poprzez rozwój gospodarki niskoemisyjnej w sektorze publicznym, mieszkalnictwie, energetyce (kogeneracja wraz z miejskimi systemami ciepłowniczymi oraz usługi zapewniania komfortu termicznego w budynkach) oraz przedsiębiorstwach. • Intensyfikacja działań profilaktycznych w zakresie chorób cywilizacyjnych i innych chorób zmiennych epidemiologicznie, w tym z wykorzystaniem potencjału pracodawców.
2. Otwarta wspólnota regionalna	<ul style="list-style-type: none"> • Polityka względem osób z grup defaworyzowanych oraz zagrożonych 	<ul style="list-style-type: none"> • Rozwój usług społecznych (w tym kadry i infrastruktury), w szczególności w formule zdeinstytucjonalizowanej. • Aktywizacja i integracja społeczna i zawodowa grup wymagających szczególnego wsparcia,

CS SRWP 2030	Wyzwania	Priorytetowa interwencja SRWP 2030
	<p>wykluczeniem społecznym</p> <ul style="list-style-type: none"> • Niska aktywność mieszkańców w sferze kultury • Zintegrowany system komunikacji zbiorowej 	<p>przede wszystkim osób potrzebujących wsparcia w codziennym funkcjonowaniu i ich opiekunów, seniorów, osób z niepełnosprawnościami, kobiet, dzieci i młodzieży.</p> <ul style="list-style-type: none"> • Podnoszenie świadomości i wiedzy wszystkich mieszkańców w obszarach kluczowych dla regionu, w szczególności: aktywności obywatelskiej, kultury, środowiska i klimatu, zdrowego trybu życia, racjonalnych zachowań komunikacyjnych, cyfryzacji oraz przedsiębiorczości.
3. Odporna gospodarka	<ul style="list-style-type: none"> • Wspólna, skoordynowana promocja gospodarcza OMG-G-S • Deficyt pracowników na lokalnym rynku pracy • Profilowanie oferty turystycznej • Rozwój sprawnego, zintegrowanego systemu transportowego 	<ul style="list-style-type: none"> • Realizacja działań służących wzmocnieniu gospodarczej marki regionu, w tym wspieranie identyfikacji i rozpoznawalności tworzonych w województwie produktów i działających w nim przedsiębiorstw. • Pozyskiwanie pracowników w zawodach deficytowych. • Poprawa jakości, kompleksowości i dostępności oferty czasu wolnego, w tym turystycznej, sportowej i kulturalnej dla mieszkańców i turystów. • Efektywne powiązanie regionalnej i metropolitalnej sieci transportowej z siecią krajową oraz TEN-T. • Zapewnienie efektywnego multimodalnego dostępu do portów w Gdańsku i Gdyni do kluczowych centrów logistycznych w regionie.

b) Subregion słupecki

CS SRWP 2030	Wyzwania	Priorytetowa interwencja SRWP 2030
1. Trwałe bezpieczeństwo	<ul style="list-style-type: none"> • Redukcja źródeł niskiej emisji • Redukcja negatywnych skutków zmian klimatu • Wykorzystanie korzystnych warunków i trendów do rozwoju energetyki odnawialnej • Niska dostępność do świadczeń medycznych w tym diagnostycznych, specjalistycznych i zabiegowych 	<ul style="list-style-type: none"> • Poprawa jakości powietrza, w tym eliminacja smogu poprzez rozwój gospodarki niskoemisyjnej w sektorze publicznym, mieszkalnictwie, energetyce (kogeneracja wraz z miejskimi systemami ciepłowniczymi oraz usługi zapewniania komfortu termicznego w budynkach) oraz przedsiębiorstwach. • Wzrost odporności na negatywne skutki zmian klimatu w tym przede wszystkim: zmniejszanie zagrożenia powodziowego od strony rzek i morza poprzez właściwe zarządzanie ryzykiem powodziowym, wzrost retencji wodnej, w tym zagospodarowanie wód opadowych i rozszczelnianie powierzchni nieprzepuszczalnych oraz rozwój błękitno-zielonej infrastruktury, w tym terenów zielonych na obszarach zurbanizowanych. • Rozwój OZE, w tym tworzenie wysp energetycznych (także klastry energii oraz spółdzielnie energetyczne). • Dostosowanie zasobów organizacyjnych ochrony zdrowia i ich funkcji do rzeczywistych potrzeb (kadry, usługi, infrastruktura, sprzęt medyczny).
2. Otwarta wspólnota regionalna	<ul style="list-style-type: none"> • Poprawa stanu bazy infrastruktury kulturalnej i społecznej w połączeniu z działaniami na rzecz aktywizacji społecznej (wzmacniającymi lokalny kapitał społeczny) • Poprawa powiązań komunikacyjnych 	<ul style="list-style-type: none"> • Rozwój usług społecznych (w tym kadry i infrastruktury), w szczególności w formule zdeinstytucjonalizowanej. • Podnoszenie kompetencji kadr kultury i turystyki (głównie na poziomie lokalnym). • Rozwój infrastruktury (instytucji) kultury i oferty uwzględniającej zagadnienia różnorodności kulturowej. • Zachowanie dziedzictwa kulturowego.

CS SRWP 2030	Wyzwania	Priorytetowa interwencja SRWP 2030
	i przeciwdziałanie wykluczeniu transportowemu	<ul style="list-style-type: none"> • Rozwój infrastruktury transportu zbiorowego (liniowej i węzłowej).
3. Odporna gospodarka	<ul style="list-style-type: none"> • Rozwój sektorów związanych ze specyfiką regionu (również w oparciu o port w Ustce i Łebie) oraz pozyskiwanie nowych inwestycji • Trudności przedsiębiorstw w pozyskaniu pracowników z przygotowaniem zawodowym, w tym specjalistów branżowych wyższego szczebla • Wykorzystanie obecności rozpoznawalnych marek i miejscowości turystycznych oraz warunków do rozwoju różnych form turystyki, przy jednocześnie niewystarczająco rozwiniętej infrastrukturze turystycznej 	<ul style="list-style-type: none"> • Kompleksowa oferta wsparcia dla inwestorów (nowych i obecnych w regionie). • Poprawa dostępności i jakości usług poradnictwa zawodowego. • Poprawa jakości, kompleksowości i dostępności oferty czasu wolnego, w tym turystycznej, sportowej i kulturalnej dla mieszkańców i turystów.

c) Subregion chojnicki

CS SRWP 2030	Wyzwania	Priorytetowa interwencja SRWP 2030
1. Trwałe bezpieczeństwo	<ul style="list-style-type: none"> • Bezpieczeństwo ekologiczne • Wykorzystanie sprzyjających zasobów przyrodniczych dla OZE (woda, biomasa) • Rozwój oferty pozarodzinnych form wsparcia dla osób niesamodzielnych oraz usług skierowanych do seniorów 	<ul style="list-style-type: none"> • Wzmacnianie różnorodności biologicznej i ochrona zasobów przyrodniczo-krajobrazowych. • Rozwój OZE, w tym tworzenie wysp energetycznych (także klastry energii oraz spółdzielnie energetyczne). • Rozwój deinstytucjonalizacji usług zdrowotnych, zwłaszcza w psychiatrii i opiece długoterminowej.
2. Otwarta wspólnota regionalna	<ul style="list-style-type: none"> • Poprawa dostępności komunikacyjnej w tym ze stolicą województwa • Niski poziom i dostępność do usług publicznych • Ograniczona dostępność do edukacji przedszkolnej i żłobkowej 	<ul style="list-style-type: none"> • Rozwój infrastruktury transportu zbiorowego (liniowej i węzłowej). • Likwidacja barier instytucjonalnych i fizycznych w dostępie do wszystkich usług publicznych. • Poprawa jakości i dostępności oferty zorganizowanych form opieki nad dziećmi do lat 3. • Poprawa dostępności i jakości oferty wychowania przedszkolnego
3. Odporna gospodarka	<ul style="list-style-type: none"> • Deficyt pracowników na rynku lokalnym • Stworzenie warunków do napływu inwestycji zewnętrznych • Wykorzystanie dogodnych warunków przyrodniczych dla rozwoju turystyki 	<ul style="list-style-type: none"> • Pozyskiwanie pracowników w zawodach deficytowych. • Kompleksowa oferta wsparcia dla inwestorów (nowych i obecnych w regionie). • Poprawa jakości, kompleksowości i dostępności oferty czasu wolnego, w tym turystycznej, sportowej i kulturalnej dla mieszkańców i turystów.

d) Subregion nadwiślański

CS SRWP 2030	Wyzwania	Priorytetowa interwencja SRWP 2030
1. Trwałe bezpieczeństwo	<ul style="list-style-type: none"> • Słaba jakość systemów przeciwpowodziowych oraz urządzeń melioracji wodnych • Niewystarczający dostęp mieszkańców aglomeracji ściekowych subregionu do systemów zbierania i oczyszczania ścieków • Nie w pełni wykorzystany potencjał rozwoju OZE • Niska dostępność do świadczeń medycznych, w tym diagnostycznych, specjalistycznych i zabiegowych 	<ul style="list-style-type: none"> • Wzrost odporności na negatywne skutki zmian klimatu w tym przede wszystkim: zmniejszanie zagrożenia powodziowego od strony rzek i morza poprzez właściwe zarządzanie ryzykiem powodziowym, wzrost retencji wodnej, w tym zagospodarowanie wód opadowych i rozszczelnianie powierzchni nieprzepuszczalnych oraz rozwój błękitno-zielonej infrastruktury, w tym terenów zielonych na obszarach zurbanizowanych. • Zapewnienie dobrej jakości wody pitnej oraz rozwój gospodarki ściekowej i osadowej w sektorze komunalnym. • Rozwój OZE, w tym tworzenie wysp energetycznych (także klastry energii oraz spółdzielnie energetyczne). • Dostosowanie zasobów organizacyjnych ochrony zdrowia i ich funkcji do rzeczywistych potrzeb (kadry, usługi, infrastruktura, sprzęt medyczny).
2. Otwarta wspólnota regionalna	<ul style="list-style-type: none"> • Deficyt miejsc w placówkach wychowania przedszkolnego i żłobkach • Zagrożenie wykluczeniem społecznym i zawodowym grup defaworyzowanych (w tym osób starszych, osób z niepełnosprawnościami, kobiet) • Niewystarczający poziom rozwoju 	<ul style="list-style-type: none"> • Poprawa jakości i dostępności oferty zorganizowanych form opieki nad dziećmi do lat 3. • Poprawa dostępności i jakości oferty wychowania przedszkolnego. • Aktywizacja i integracja społeczna i zawodowa grup wymagających szczególnego wsparcia, przede wszystkim osób potrzebujących wsparcia w codziennym funkcjonowaniu i ich opiekunów, seniorów, osób z niepełnosprawnościami, kobiet, dzieci i młodzieży. • Rozwój infrastruktury transportu zbiorowego (liniowej i węzłowej).

CS SRWP 2030	Wyzwania	Priorytetowa interwencja SRWP 2030
	<p>infrastruktury transportowej (w tym transportu publicznego), wykluczający komunikacyjnie</p>	
3. Odporna gospodarka	<ul style="list-style-type: none"> • Brak wsparcia dla Instytucji Otoczenia Biznesu • Ograniczona oferta terenów inwestycyjnych • Deficyt wykwalifikowanej kadry pracowniczej • Nie w pełni wykorzystany potencjał rozwoju turystyki m.in. w oparciu o produkty turystyczne 	<ul style="list-style-type: none"> • Kompleksowa oferta wsparcia dla inwestorów (nowych i obecnych w regionie). • Rozwój kształcenia ustawicznego dostosowanego do potrzeb regionalnej gospodarki. • Poprawa jakości, kompleksowości i dostępności oferty czasu wolnego, w tym turystycznej, sportowej i kulturalnej dla mieszkańców i turystów.

IX. OBSZARY WSPÓŁPRACY MIĘDZYREGIONALNEJ I MIĘDZYNARODOWEJ

Wymiar międzyregionalny (krajowy)

1. Województwo pomorskie sąsiaduje z czterema województwami: kujawsko-pomorskim, warmińsko-mazurskim, wielkopolskim i zachodniopomorskim. Z sąsiedztwa województw wynika szereg istotnych uwarunkowań, wymagających i tworzących możliwe i pożądane pola współpracy w zakresie:
 - 1) **obszarów chronionych**, w tym:
 - a) zintegrowanie form i działań w zakresie ochrony przyrody Zalewu Wiślanego i jego otoczenia (parki krajobrazowe: Mierzei Wiślanej i Wysoczyzny Elbląskiej) (warmińsko-mazurskie),
 - b) wdrażanie zasad zagospodarowania, określonych w planach ochrony parków krajobrazowych położonych na obszarze dwóch województw (Tucholski i Pojezierza Ławskiego) (woj. kujawsko-pomorskie i warmińsko-mazurskie),
 - c) ukształtowanie powiązań przyrodniczych obszarów chronionych w ramach korytarzy ekologicznych (wszystkie województwa),
 - 2) **ochrony zasobów**, w tym:
 - a) poprawę stanu ekologicznego wód rzek, zwłaszcza Wisły, a także Zalewu Wiślanego (województwa w zlewni Wisły),
 - b) Zintegrowane Zarządzanie Obszarami Przybrzeżnymi (zachodniopomorskie, warmińsko-mazurskie);
 - 3) **systemu transportowego**, w tym:
 - a) dywersyfikacja struktury funkcjonalno-technicznej sieci dróg wojewódzkich (kategoryzacja i klasyfikacja techniczna),
 - b) rewitalizacja dróg wodnych E-40 i E-70 (wszystkie województwa),
 - c) wypracowanie wspólnych strategii działań w zakresie reaktywacji linii kolejowych (wszystkie województwa);
 - 4) **systemów infrastruktury technicznej**, w tym wykorzystanie potencjału gospodarczego (transportowego i hydroenergetycznego) rzeki Wisły;
 - 5) **turystyki**, w tym:
 - a) ukształtowanie spójnej sieci międzynarodowych i międzyregionalnych (zgodnej z PZPWP 2030) tras rowerowych jako produktów turystycznych (wszystkie województwa),

- b) ukształtowanie międzynarodowego szlaku morskiego wzdłuż Bałtyku (warmińsko-mazurskie i zachodniopomorskie),
- c) wykorzystanie potencjału Rezerwatu Biosfery Bory Tucholskie (kujawsko-pomorskie).

Wymiar bałtycki i globalny

Pomorze przez nadmorskie i nadwiślańskie położenie jest znaczącą częścią Regionu Europy Bałtyckiej. Kontynuacja współpracy z północnymi regionami Niemiec (w szczególności w zakresie rozwoju turystyki, rybołówstwa czy przedsiębiorczości) i partnerami ze Skandynawii (w zakresie rozwoju innowacyjności, cyfryzacji, digitalizacji oraz przewozów pasażerskich i towarowych) stanowi ważny element kształtowania długofalowych warunków rozwojowych Pomorza.

W obszarze polityki migracyjnej, społeczeństwa obywatelskiego czy ochrony Zalewu Wiślanego ważne będzie kontynuowanie relacji z partnerami z Litwy, Łotwy, Estonii oraz Federacji Rosyjskiej.

W wymiarze globalnym relacje Pomorza powinny kształtować się w oparciu o współpracę z innymi regionami w Europie, Azji (szczególnie w Chinach, m.in. w zakresie rozwoju gospodarczego) oraz Ameryce Północnej (Stany Zjednoczone i Kanada, m.in. w zakresie rozwoju połączeń lotniczych).

Współpraca międzynarodowa obejmować może następujące tematy:

- 1) ochrona środowiska, w tym przeciwdziałanie zmianom klimatycznym oraz adaptacja do zmian klimatycznych:
 - a) wypracowywanie standardów dobrego zarządzania i zagospodarowania obszarów przybrzeżnych, narażonych na intensywne i dynamiczne zjawiska klimatyczne,
 - b) rozwój błękitno-zielonej infrastruktury, w tym terenów zielonych na obszarach zurbanizowanych,
 - c) aktywna polityka ekologiczna w stosunku do Morza Bałtyckiego oraz Morskich Obszarów Chronionych, Europejskiej Sieci Obszarów Chronionych NATURA 2000 oraz wdrażanie koncepcji zielonej infrastruktury – ukształtowanie powiązań przyrodniczych w strefie Południowego Bałtyku,
 - d) poprawa jakości wód Morza Bałtyckiego i Zalewu Wiślanego, w tym rozwój akwakultury służącej ochronie środowiska morskiego (np. doświadczalne hodowle małż redukujących zawartość fosforu i azotu w wodzie),
 - e) kształtowanie postaw proekologicznych mieszkańców oraz przedsiębiorców,
 - f) działania na rzecz ochrony rybołówstwa.

2) rozwój gospodarczy:

- a) kształtowanie warunków rozwoju nowoczesnych branż związanych z gospodarczym wykorzystaniem zasobów morza i obszarów morskich z poszanowaniem środowiska naturalnego,
- b) wdrażanie GOZ,
- c) sprzyjanie rozwojowi sieci naukowo-badawczej i współpracy klastrowej,
- d) koordynacja kierunków kształcenia, wymiany studentów i kadr,
- e) rozwój infrastruktury TEN-T,
- f) kształtowanie stref przyspieszonego rozwoju wzdłuż korytarzy transportowych o znaczeniu europejskim i krajowym,
- g) kształtowanie warunków rozwoju europejskiej sieci energetycznej służącej przesyłowi energii elektrycznej (m.in. w ramach budowy tzw. Pierścienia Bałtyckiego), gazu, ropy naftowej i paliw płynnych,
- h) rozwój sieci międzynarodowych połączeń lotniczych,
- i) budowanie spójnego wizerunku i promocja marki turystycznej, kultury i dziedzictwa kulturowego regionu Morza Bałtyckiego, w tym w oparciu o Dziedzictwo Kulinarne Pomorskie.

3) rozwój społeczny:

- a) tworzenie warunków sprzyjających wymianie kulturowej,
- b) aktywna współpraca w ramach międzynarodowej sieci wolontariatu wspierającego aktywność obywatelską,
- c) aktywna współpraca w ramach międzynarodowej sieci i programów edukacyjnych dla młodzieży,
- d) wsparcie aktywności podmiotów działających w ochronie zdrowia w międzynarodowych sieciach i programach współpracy.

X. SYSTEM REALIZACJI

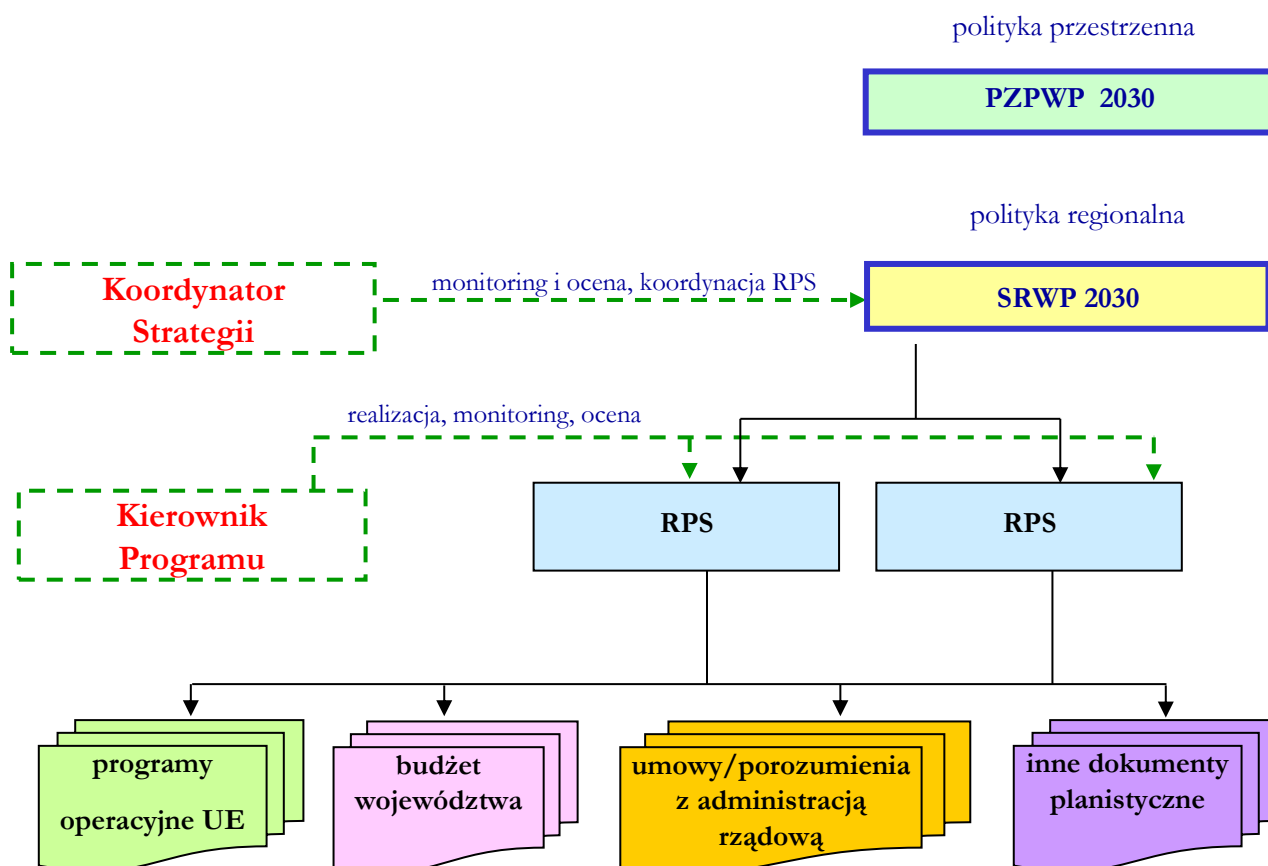
A. NARZĘDZIA REALIZACJI

1. Strategia wraz z PZPWP 2030 to dwa podstawowe dokumenty prowadzenia polityki rozwoju województwa pomorskiego. Strategia wyznacza cele rozwoju społeczno-gospodarczego regionu w ścisłym powiązaniu z PZPWP 2030, który określa jego politykę przestrzenną, stanowi również podstawę uwzględnienia wymiaru terytorialnego w realizacji polityki rozwoju województwa.
2. Strategia realizowana będzie poprzez regionalne programy strategiczne (RPS) służące harmonijnej operacjonalizacji działań SWP w różnych obszarach tematycznych Strategii. Zgodność ze Strategią i RPS będzie podstawowym kryterium decydującym o kształcie przyjmowanych na poziomie SWP programów operacyjnych i innych narzędzi realizacji Strategii (Schemat 1). RPS będą podstawowym punktem odniesienia, decydującym o ukierunkowaniu środków ujmowanych po stronie wydatków rozwojowych w budżecie województwa, w tym środków unijnych dostępnych dla województwa pomorskiego w perspektywie finansowej 2021-2027 i kolejnych.

Schemat 1. Polityka rozwoju województwa pomorskiego.

Schemat 1.

Polityka rozwoju województwa pomorskiego.



3. RPS, jako dokumenty wiodące w realizacji Strategii, będą cechować się tym, że:
 - a) mają zbliżoną strukturę i spełniają jednolite standardy określone na poziomie regionalnym;
 - b) realizują jeden lub więcej celów operacyjnych Strategii lub ich wybranych obszarów tematycznych, precyzując, selekcionując oraz hierarchizując problemy i działania rozwojowe służące osiągnięciu tych celów;
 - c) stanowią integralny element organizacji sposobu wykonywania zadań SWP poprzez ścisłe przyporządkowanie odpowiedzialności za ich wdrażanie dyrektorom właściwych departamentów merytorycznych Urzędu Marszałkowskiego Województwa Pomorskiego (UMWP);
 - d) skupiają większość środków rozwojowych w dyspozycji SWP;
 - e) mają wieloletnią perspektywę i operują mierzalnymi celami;
 - f) mogą obejmować działania inwestycyjne i nieinwestycyjne;
 - g) wskazują terytorialne ukierunkowanie interwencji, rozwijając kryteria zawarte w Strategii z uwzględnieniem PZPWP 2030;
 - h) wskazują przedsięwzięcia, których realizacja jest niezbędna do osiągnięcia celów Strategii, lub precyzują kryteria ich identyfikacji;
 - i) precyzują oczekiwania wobec administracji rządowej, a także obszary współdziałania z nią, jak również z innymi partnerami zewnętrznymi, w szczególności regionami sąsiednimi oraz z regionami w obszarze Morza Bałtyckiego;
 - j) są (współ-)finansowane ze środków będących w dyspozycji SWP, a jednocześnie są bezpośrednio powiązane z wieloletnimi dokumentami finansowymi;
 - k) identyfikują potencjalne zewnętrzne źródła finansowania i mechanizmy realizacji;
 - l) determinują kształt i zawartość zarządzanych przez SWP programów operacyjnych wspieranych środkami UE;
 - m) są opracowywane w sposób partnerski i partycypacyjny przy współdziałaniu różnych podmiotów funkcjonujących w danym obszarze tematycznym.
4. Po przyjęciu Strategii ZWP zatwierdzi Plan zarządzania Strategią, który określi m.in. szczegółowy zakres zadań i odpowiedzialności podmiotów zaangażowanych w realizację Strategii i RPS, sposób organizacji procesu realizacji Strategii i RPS, w tym w szczególności procedurę koordynacji zarządzania przedsięwzięciami o znaczeniu strategicznym realizowanych w RPS oraz sposób monitorowania i ewaluacji Strategii oraz RPS.
5. Koordynację między programami zapewni wskazany przez ZWP Koordynator Strategii. Dla każdego RPS zarząd województwa wskaże Kierownika Programu, który będzie odpowiadał

za jego realizację i koordynację wdrażania, a także komórki i podmioty współpracujące na poziomie struktur SWP w ramach danego programu.

6. W systemie realizacji Strategii przewiduje się pięć RPS¹¹², według struktury przedstawionej w Tabeli 1.

Tabela 1.

RPS i ich powiązanie z CO i obszarami tematycznymi Strategii

RPS (w zakresie)	CO/obszar tematyczny Strategii <i>do uzupełnienia na dalszym etapie prac</i>
bezpieczeństwa środowiskowego i energetycznego	
edukacji i kapitału społecznego	
bezpieczeństwa zdrowotnego i wrażliwości społecznej	
mobilności	
gospodarki	

Źródło: Opracowanie własne

¹¹² Propozycja ma charakter wstępny i będzie weryfikowana na dalszych etapach prac nad Strategią.

B. ZAANGAŻOWANE PODMIOTY

1. Podmiotem odpowiedzialnym za realizację Strategii jest SWP, który w celu efektywnego ukierunkowania i wzmocnienia interwencji będzie współpracował z wieloma partnerami funkcjonującymi na różnych poziomach zarządzania rozwojem. Należą do nich między innymi: administracja rządowa, JST, szkoły wyższe, NGO, partnerzy społeczno-gospodarczy, przedsiębiorcy, instytucje otoczenia biznesu, a także inne regiony oraz organizacje i instytucje zagraniczne i międzynarodowe. W realizację zadań w obszarze edukacji zaangażowane będą placówki i szkoły, dla których organem prowadzącym jest SWP. Plan sieci publicznych placówek i szkół w województwie pomorskim zakłada prowadzenie dwóch placówek doskonalenia nauczycieli, jednego ośrodka szkolno-wychowawczego, jednego młodzieżowego ośrodka wychowawczego oraz placówek kształcenia ustawicznego w liczbie zapewniającej mieszkańcom województwa nabywanie i doskonalenie kwalifikacji zawodowych. Aktualny Plan placówek i szkół zamieszczony jest w BIP Urzędu Marszałkowskiego Województwa Pomorskiego.
2. Ważnym partnerem będzie centralna administracja rządowa, z którą – w formach kontraktualnych – uzgadniane będą strategiczne przedsięwzięcia rozwojowe w województwie, istotne zarówno z punktu widzenia kraju, jak i regionu. Będzie to służyć koordynacji interwencji prowadzonej z poziomu krajowego i regionalnego na rzecz osiągnięcia celów Strategii. Stanowisko SWP będzie przygotowywane na podstawie Strategii i w konsultacji z partnerami w regionie.
3. Na poziomie regionalnym, współpraca z partnerami polegać będzie głównie na uzgadnianiu i wspólnej realizacji przedsięwzięć rozwojowych o znaczeniu regionalnym i ponadlokalnym, wpisujących się w cele Strategii. Współpraca ta może być prowadzona w partnerskiej i negocjacyjnej formule instrumentów terytorialnych, adresowanych do obszarów interwencji wynikających ze Strategii i PZPWP 2030. Co do zasady, instrumenty terytorialne będą uzgadniane i zawierane pomiędzy samorządem województwa a partnerską reprezentacją danego obszaru, obejmującą w szczególności JST, partnerów społeczno-gospodarczych, szkoły wyższe (inne instytucje edukacyjne i naukowe), NGO, instytucje otoczenia biznesu i przedsiębiorców. Zakres instrumentów terytorialnych będzie wynikał z analizy problemów i potencjałów rozwojowych obszarów, do których będą skierowane, a same instrumenty będą stosowane w konsensusie co do wspólnego interesu partnerów. Ich efektem powinny być uzgodnione i spójne pakiety przedsięwzięć z różnych obszarów tematycznych, służące wykorzystaniu szans rozwojowych i przełamaniu barier cechujących dany obszar.
4. W celu pobudzenia i usystematyzowania debaty strategicznej dotyczącej rozwoju województwa oraz zacieśniania współpracy między kluczowymi aktorami zaangażowanymi w prowadzenie działań rozwojowych na poziomie regionalnym, ZWP będzie wspierany przez regionalne forum terytorialne, które będzie ciałem o charakterze opiniotwórczo-konsultacyjnym.

C. FINANSOWANIE

1. Strategia będzie dokumentem kierunkowym dla budżetu województwa, wieloletnich dokumentów finansowych województwa oraz środków pozostających w dyspozycji województwa, w szczególności unijnych, co oznacza, że:
 - a) wydatki powiązane z realizacją Strategii (strategiczne) będą wyraźnie wyodrębnione, a ich realizacja monitorowana i sprawozdawana;
 - b) zostaną zapewnione mechanizmy wieloletniego planowania wydatków strategicznych;
 - c) zostaną zapewnione procedury decyzyjne w zakresie alokowania wydatków strategicznych.
2. Jednym z kluczowych mechanizmów finansowania wspierającym realizację RPS oraz kluczowych przedsięwzięć związanych z realizacją Strategii będą środki pozostające w dyspozycji Pomorskiego Funduszu Rozwoju.
3. Do realizacji przedsięwzięć wynikających z RPS zostanie wykorzystany potencjał spółek prawa handlowego pozostających pod kontrolą SWP i wykonujących zadania na jego rzecz, w szczególności: Agencja Rozwoju Pomorza, Pomorska Agencja Rozwoju Regionalnego, Pomorski Fundusz Pożyczkowy, Pomorski Regionalny Fundusz Poręczeń Kredytowych, Pomorska Kolej Metropolitalna oraz InnoBaltica.
4. Zasoby finansowe kierowane na realizację Strategii można ogólnie podzielić następująco:
 - a) ze względu na źródło pochodzenia:
 - środki publiczne krajowe (rządowe, regionalne, lokalne);
 - środki publiczne zagraniczne;
 - środki prywatne zaangażowane w przedsięwzięcia o dużym oddziaływaniu publicznym.
 - b) ze względu na stopień oddziaływania SWP w sferach wpływu:
 - bezpośredniego (środki własne województwa);
 - decyzyjnego (np. regionalny program operacyjny);
 - uzgodnieniowego;
 - pośredniego (np. wydatki rządu wywołane aktywnością władz regionu).
5. Wartość środków publicznych, które można potencjalnie skierować na realizację Strategii oszacowano przyjmując określone założenia w stosunku do:
 - a) teoretycznego potencjału inwestycyjnego pomorskich JST, przez który rozumie się kwotę, jaką jednostki te mogłyby przeznaczyć w okresie 2021-2030 na finansowanie nowych zadań inwestycyjnych, a także innych działań rozwojowych;
 - b) teoretycznych możliwości absorpcyjnych regionu związanych ze środkami UE, które będą dostępne w Polsce w latach 2021-2027 w ramach Polityki Spójności, Wspólnej Polityki Rolnej oraz Wspólnej Polityki Rybackiej;

- c) teoretycznego strumienia rządowych środków rozwojowych w województwie jako części strumienia całkowitych rządowych wydatków strukturalnych szacowanych dla Polski na lata 2021-2030.
- d) Przyjmując powyższe założenia i szacunki, całkowitą pulę publicznych środków rozwojowych dostępnych w województwie pomorskim w latach 2021-2030 określono na ... mld zł¹¹³. Kwota ta wyznacza szeroko rozumianą ramę finansową realizacji Strategii. Biorąc jednak pod uwagę dotychczasowe doświadczenia, należy uznać, że zadowalające będzie świadome i programowe ukierunkowanie 40-50% tej kwoty na działania związane bezpośrednio z realizacją celów Strategii i przez Strategię determinowane.

¹¹³ Wartość środków przeznaczonych na realizację Strategii zostanie oszacowana na kolejnym etapie prac i uwzględni w szczególności wyniki negocjacji Wieloletnich Ram Finansowych UE 2021-2027.

D. MONITOROWANIE I OCENA EFEKTÓW REALIZACJI STRATEGII

- Proces realizacji Strategii będzie monitorowany i okresowo oceniany w ramach Pomorskiego Systemu Monitoringu i Ewaluacji (PSME).
- PSME jest narzędziem skupiającym wiedzę o regionie, poprzez integrowanie i koordynowanie działań monitoringowych i ewaluacyjnych prowadzonych przez SWP oraz poprzez współpracę z poszczególnymi jednostkami i instytucjami zaangażowanymi w rozwój województwa.
- Podstawowym celem funkcjonowania PSME jest efektywne wsparcie procesu decyzyjnego związanego z planowaniem rozwoju województwa, w tym z wykorzystaniem zasobów (głównie finansowych) kierowanych na realizację Strategii.
- Zakres działania PSME obejmuje przede wszystkim następujące zadania:
 - systemową obserwację działań prowadzonych na rzecz realizacji Strategii oraz ich efektów;
 - analizę zmian społecznych, gospodarczych oraz zmian w zagospodarowaniu przestrzennym regionu, ze szczególnym uwzględnieniem tych, które są związane z realizacją Strategii;
 - ocenę postępów realizacji RPS, w tym wynikających z nich programów operacyjnych, a także ocenę osiągniętych dzięki nim efektów;
 - ocenę efektów realizowanych w regionie wspólnotowych, krajowych i regionalnych polityk publicznych;
 - formułowanie prognoz i scenariuszy rozwoju regionu.
- Warunki sukcesu PSME to:
 - funkcjonowanie systemu gromadzenia, przetwarzania oraz analizy danych i informacji, który umożliwi monitorowanie i dokonywanie okresowych ocen realizacji Strategii;
 - sprawne zarządzanie wynikami monitoringu RPS i programów operacyjnych;
 - stała współpraca z kluczowymi partnerami uczestniczącymi w realizacji Strategii, a także z ekspertami dla zapewnienia rzetelności danych oraz przepływu i aktualizacji informacji;
 - identyfikacja przedsięwzięć podejmowanych w ramach realizacji Strategii;
 - rozwój bazy Regionalnego Węzła Infrastruktury Informacji Przestrzennej;
 - zapewnienie ogólnodostępnego charakteru informacji, danych, raportów i analiz.
- Za organizację i funkcjonowanie PSME odpowiedzialny jest Koordynator Strategii.
- PSME będzie funkcjonował w oparciu o roczne plany działań zatwierdzone przez ZWP. W planach tych wskazywane będą zakresy informacji oraz obszary tematyczne wymagające badań, a także podstawowe warunki ich realizacji. Szczegółowy opis PSME zostanie zawarty w Planie zarządzania Strategią. Minimum raz na 2 lata ZWP przygotowuje dokument prezentujący postępy realizacji Strategii. Dokument ten będzie przedkładany Pomorskiemu Forum Terytorialnemu,

a następnie przedstawiany Sejmikowi Województwa Pomorskiego. Wnioski i rekomendacje płynące z tego dokumentu mogą być przesłanką aktualizacji Strategii.